

عدم تعادل در عرضه و تقاضای ازدواج

بدالله فرهادی

ارژنگ امیرخسروی

مقدمه

ازدواج یکی از ارکان اربعه رویدادهای مهم حیاتی است. مشاهدات عینی و اطلاعات مکتوب حاکی از تنوع نحوه برقراری رابطه بین زن و مرد در جوامع مختلف است و صورتهای متفاوتی را از این رابطه ارائه می دهند. رابطه مرد و زن از یک جامعه تا جامعه دیگر و از یک محیط تا محیط بعدی به صور گوناگونی در بین انسانها جاری است.

چنان که می دانیم تربیت مردم ایران به گونه ای است که اعتقاد و اخلاق اصل مستحکم زیرساختی جامعه است. این اصل از قرنهای پیش در بین مردم ما پذیرفته و به کار بسته شده و اقدامات گوناگونی در جهت اعتلای آن به عمل آمده است. ازدواج به عنوان یک واقعه مهم حیاتی در کشور ما به شدت و با دقت تحت تأثیر مبانی اعتقادی و سنتی جامعه قرار دارد. حتی می توان ادعا کرد که ادب اجتماعی در مواردی به مراتب سختگیرتر از دستورات و سنن

اعتقادی است. به دلیل همین عوامل است که شاهد ازدیاد و تشدید شرایط عقد هستیم که عمدتاً به منظور تضمین استحکام و تداوم پیوند زناشویی در نظر گرفته می‌شود. این در حالی است که طی چند دهه اخیر، علی‌رغم تبلیغات بسیاری از حکومتها (در کوشش برای استحکام نهاد خانواده و شناخت آن به عنوان هسته اصلی جامعه و مقدمه نظام اداری آن)، ضربات مهلکی به اساس خانواده وارد شده است. این ضربات منجر به تغییر، سستی و در مواردی از هم پاشیدگی این نهاد در بسیاری از جوامع، به ویژه کشورهای صنعتی و کشورهای کمونیستی شده است.

با وجود این ضربات، نهاد خانواده توانسته است صدمات وارده را تا حدود زیادی تحمل کند و به موجودیت خود ادامه دهد. با مقایسه مردم ایران و سایر جوامع به عمومیت ازدواج در جامعه ایران پی می‌بریم. امروز در اکثر کشورهای اسلامی، از جمله جمهوری اسلامی ایران، شاخص عمومیت ازدواج خوشبختانه بسیار بالاست. این رقم در کشور براساس آمارهای سرشماری سال ۱۳۶۵ به حدود ۹۹ درصد زنان می‌رسد که آن یک درصد باقیمانده نیز شامل افرادی است که به دلیل معلولیت مادرزادی و عوامل مشابه از شانس ازدواج کردن محروم شده‌اند. در حالی که در جامعه‌ای مانند ایرلند این شاخص به ۵۴ درصد تقلیل یافته است. تفاوت عظیم بین این دو جامعه را همین مقوله ازدواج تا حدودی روشن می‌کند. به نظر نمی‌رسد که هیچ محققى تنها علت عدم تمایل به ازدواج ۴۶ درصد مردم ایرلند را در آزادی روابط (بی بند و باری) بدانند و قطعاً عوامل متعدد دیگری نیز در این زمینه دخالت دارند که یکی از آنها مسئله غیر اخلاقی شدن جامعه است.

شاهد دیگر مربوط است به میانگین طول مدت ازدواج، که این رقم نیز در جامعه ما بسیار بالاست. در حالی که در برخی از جوامع دیگر طبق آمارهای خودشان طول مدت ازدواج به رقمی در حدود شش ماه کاهش پیدا کرده است (نمونه سوئد).

با این مقدمه به بحث اصلی برمی‌گردیم و آن عدم تعادل موجود بین زنان و مردان بدون همسر در سن ازدواج، در کشور است. این عدم تعادل کمتر مورد توجه محافل علمی و جمعیت‌شناسان قرار گرفته است. در حالی که وجود این عدم تعادل می‌تواند در اساس نهاد خانواده خلل ایجاد کند.

یکی از گزارش‌های ارائه شده در سمینار جمعیت و توسعه سال ۱۳۶۷ حاکی است که تفاوت بین مردان و زنان بدون همسر در سن ازدواج، با الگوهای موجود و جاری بین مردم به رقمی حدود ۲ میلیون نفر در زمان بررسی می‌رسد. در بیان علل این عدم تعادل بین مرد و زن یا به اصطلاح اقتصاددانان عرضه و تقاضا در بازار ازدواج به نکاتی اشاره شده است که ذیلاً مورد بررسی بیشتر قرار خواهد گرفت. این نکات عبارت‌اند از: تفاوت سن زن و مرد در هنگام ازدواج و افزونی تلفات و شهدای ناشی از جنگ تحمیلی و پیروزی انقلاب. در بین مردان به این دو عامل می‌توان عامل دیگری نیز افزود و آن مهاجرت بین‌المللی و تأثیر ساختار سنی - جنسی مهاجران در بازار عرضه و تقاضای ازدواج است.

مسئله موضوع عدم تعادل بین عرضه و تقاضا در بازار ازدواج را نمی‌توان مختص زمان حال دانست. با توجه به جنگ‌های متعدد کشور و کشتار بیشتر مردها در این جنگ‌ها می‌توان پذیرفت که جامعه ما به کرات شاهد این عدم تعادل بوده است. ولی در آن ادوار با استعانت و تکیه بر یکی از دستورات بسیار مهم و ارزشمند اسلام، یعنی تعدد زوجات، توانسته‌اند این مشکل اجتماعی را تا حدودی حل کنند و با برقراری مجدد تعادل پیامدهای منفی آن را به میزان قابل ملاحظه‌ای کم کنند. در عین حال شواهد تاریخی حاکی از این است که دستیابی به موازنه در امر ازدواج همواره کامل و آسان نبوده است. یادآور می‌شود که این اهرم نیرومند در حال حاضر نیز حامی اخلاق جامعه است. اطلاعات به دست آمده از طرح نمونه‌گیری زاد و ولد و سایر مآخذ حاکی از آن است که تعدد زوجات به کلی منسوخ نشده است. بر اساس آمارهای طرح نمونه‌گیری فوق ۲۸۲ درصد مردان دارای دو همسر یا بیشتر بوده‌اند که از نظر عددی این شاخص به مفهوم همسر داری ۳۴۵۱۱۲ نفر زن می‌شود. به طوری که ملاحظه می‌شود این رقم، رقم قابل ملاحظه‌ای است. باید توجه کرد که اطلاعات طرح فوق نمی‌توانسته است رقم قطعی مردان چند همسر را تعیین کند. زیرا بخشی از ازدواجهای سنین بالا، و به ویژه ازدواجهای مدت‌دار در محضرها ثبت نمی‌شوند. بنابراین می‌توان تعداد واقعی مردان چند زنه را بیشتر از رقم فوق دانست.

در هر حال، برای برقراری مجدد تعادل، علاوه بر اهرم فوق، بنا به دلایلی که خواهد آمد

نیازمند تمهیدات دیگری نیز هست. اولاً، شرایط اقتصادی، اجتماعی و فرهنگی جامعه تغییر کرده است. ثانیاً، دیدگاه اکثریت زنان در مورد ازدواج و تشکیل خانواده در جهت تمایل به تک‌همسری سوق داده شده است. ثالثاً، حتی در شرایط کارآیی کامل این دستور برای برقراری مجدد تعادل، نباید فراموش کرد که در صورت اجرای این دستور اگرچه مسئله از بُعد اجتماعی حل خواهد شد ولی بُعد دیگری مطرح خواهد شد و آن جانشین کردن یک متغیر اجتماعی با متغیر دیگر و انتقال آن به داخل خانواده است. یعنی جانشین کردن مشکل ازدواج با مشکل اختلافات خانوادگی.

به نظر می‌رسد که با تحلیل علمی ازدواج علاوه بر تعدد زوجات بتوان راه حل دیگری نیز برای برقراری مجدد تعادل در عرضه و تقاضای ازدواج پیدا کرد. گزارش زیر نخستین گام در رسیدن به این هدف است. بدیهی است که اگر برای حل این معضل اجتماعی تصمیم به اجرای نتایج تحلیلهای علمی گرفته شود نباید در این مرحله متوقف و به نتایج به دست آمده اکتفا شود بلکه تحلیل دقیقتر و جامعتر مسئله همواره باید در مدنظر قرار داشته باشد. علاوه بر این برای اجرای عملی هر یافته علمی، اتخاذ تدابیر و تمهیدات متناسب ضروری است تا آن نتیجه از ذهنیت به عینیت تبدیل گردد.

روش تحلیل

در این گزارش سعی شده است که با استفاده از روشهای آماری و جمعیت‌شناسی یکی از علل ایجادکننده عدم تعادل که در تحقیق الگوی ازدواج سال ۱۳۶۷ بدان اشاره شد، یعنی تفاوت سن زن و مرد در هنگام ازدواج، و تاثیر آن مورد تحلیل قرار گیرد. در هر مورد نیز سعی خواهد شد که روشهای به کار برده شده توضیح داده شود و پس از آن، نتایج به دست آمده در معرض قضاوت صاحب نظران قرار خواهد گرفت.

منابع و مأخذ اطلاعات

منابع اطلاعاتی این گزارش عبارت‌اند از:

الف) نتایج سرشماری سال ۱۳۶۵ کل کشور.

ب) نتایج نمونه‌گیری جمعیت سال ۱۳۷۰.

(هر دو سرشماری و نمونه‌گیری را مرکز آمار ایران انجام داده است. در سرشماری سال ۱۳۶۵ وضعیت ازدواج افراد ده ساله و بالاتر جامعه پرسیده شده و نتایج آن طی جداول محدودی ارائه شده است. علاوه بر این، توزیع سنی جمعیت بر حسب جنس نیز آورده شده است. در نمونه‌گیری سال ۱۳۷۰ نیز سرجمع جمعیت کشور به تفکیک جنس داده شده است.)

ج) نتایج طرح نمونه‌گیری زاد و ولد سال ۱۳۷۰. این طرح را سازمان ثبت احوال کشور اجرا کرد. در این طرح نیز سن ازدواج افراد از روی اسناد سجلی گردآوری شده است.

د) آمار ازدواج و طلاق سال ۱۳۷۰ و سالهای قبل از آن. این طرح را سازمان ثبت احوال کشور تهیه کرده است. یادآوری می‌شود که دفاتر اسناد رسمی (محاضر ازدواج و طلاق) بر اساس مصوبات قانونی، در مورد هر ازدواج فرمی تکمیل و به سازمان ثبت احوال کشور ارسال می‌کنند تا در سوابق سجلی آنان درج گردد.

ه) گزارش تحلیلی مندرج در فصلنامه جمعیت در مورد الگوی سنی ازدواج زنان کشور.

کمابیش از کیفیت این اطلاعات با خیریم از جمله آمار سال ۱۳۷۰ جمعیت کل کشور که بنا به اظهارات مسئول محترم مرکز آمار نیازمند اصلاح و تجدید نظر است. حتی در انتقال اطلاعات سنی از روی اسناد سجلی - یعنی سن شناسنامه ای - هم ممکن است مغایرتهایی وجود داشته باشد، زیرا در ادوار قبلی برای دریافت شناسنامه ارائه شهود کافی بوده است. در هر حال این مآخذ اهم منابع اطلاعاتی موجود کشور در این زمینه هستند و ناگزیر باید از آنها استفاده کرد.

محاسبه سن ازدواج مردان و الگوی سنی ازدواج

برای محاسبه سن در موقع ازدواج از روشی مشابه با روش به کار برده شده در «تحلیل الگوی سنی ازدواج» که در شماره ۲ فصلنامه علمی و پژوهشی جمعیت درج شده استفاده شده است.

مقادیر $\bar{\pi} \text{alx}$ با استفاده از رابطه ساده زیر محاسبه شد:

$$\bar{\pi} \text{alx} = \frac{\max}{\text{mx}}$$

یعنی نسبت مردان که در فاصله سنی a و $a + 1$ ازدواج کرده‌اند و در زمان گردآوری اطلاعات x ساله بوده‌اند.

ارقام مربوط به هریک از سنوات و نسبت‌های آن در جداول ۱، ۲، ۳ و نمودارهای ۱ تا ۵ آورده شده است. مقادیر $\bar{\pi} \text{alx}$ برای سالهای ۶۸ - ۱۳۶۴ محاسبه شده است. در کنار این ارقام، مقادیر $\widehat{\text{mx}}$ نیز نوشته شده است. به عبارت دیگر مردانی که در سال ۱۳۷۰ در طرح نمونه گیری زاد و ولد مورد مراجعه قرار گرفته‌اند علاوه بر سن، تاریخ ازدواجشان نیز از روی اسناد سجلی استخراج شده است (جدول ۳).

بنابراین اگر زنی در زمان مراجعه بیست ساله بوده و دوسال از ازدواج او گذشته بوده است، زمان ازدواج او سال ۱۳۶۸ و سن وی در هنگام ازدواج ۱۸ ساله بوده است.

مقادیر $\bar{\pi} \text{alx}$ متوسط مقادیر مشاهده شده در توزیع سن ازدواج زنان در یک دوره پنج ساله، یعنی ۶۸ - ۱۳۶۴ بوده است.

با مراجعه به آمارهای ارسالی از دفاتر اسناد رسمی نیز برای سال ۱۳۷۰ و سالهای قبل از آن نیز نتیجه مشابهی به دست آمد.

با مراجعه به ارقام جداول و نمودارهای مربوط اولاً، به نحوی که در نمودار ۲ آمده است، در سالهای ۶۲ و ۶۳ تراکم بیشتری در سن ۲۱ سالگی می‌شود. ثانیاً، نمودار توزیع سنی سالهای ۶۰ و ۶۱ حاکی از تراکم دیگری در سن ۱۸ سالگی است. این وضعیت را شاید بتوان با مسئله نظام وظیفه در شرایط خاص آن روز مربوط دانست. بدین ترتیب که در سالهای ۶۲ و ۶۳ جوانان به محض پایان خدمت نظام وظیفه به پای سفره عقد آورده شده‌اند.

در سالهای ۶۰ و ۶۱ نیز به مناسبت اینکه از اعزام افراد ازدواج کرده به خدمت خودداری

جدول ۱ توزیع سنی صاف شده و صاف نشده مردان کشور.

سن	جمعیت مشاهده شده ۱۳۶۵	جمعیت صاف شده ۱۳۶۵	برآورد جمعیت سال ۱۳۷۰	جمعیت صاف شده ۱۳۷۰
۰	۸۹۸۷۷۷			
۱	۹۲۷۲۶۹			
۲	۹۷۳۳۹۵			
۳	۹۱۵۲۲۶			
۴	۸۸۱۲۹۱			
۵	۸۶۲۸۴۸			
۶	۸۵۴۶۳۵			
۷	۷۶۷۰۵۸	۷۶۹۲۷۴	۷۶۹۲۷۴	
۸	۶۹۶۸۳۳	۷۳۸۲۶۱	۷۳۸۲۶۱	
۹	۶۶۲۲۱۱	۷۰۷۲۴۶	۷۰۷۲۴۶	
۱۰	۶۵۵۲۴۵	۶۷۷۶۴۲	۶۷۷۶۴۲	
۱۱	۶۰۷۳۹۴	۶۵۰۶۹۲	۶۵۰۶۹۲	۷۶۳۷۲۵
۱۲	۶۲۲۸۸۶	۶۲۶۰۹۴	۶۲۶۰۸۷	۷۳۵۸۰۸
۱۳	۵۸۷۱۷۷	۶۰۳۲۲۴	۶۰۳۲۲۴	۷۰۸۹۳۸
۱۴	۵۸۰۹۳۱	۵۸۲۱۳۵	۵۸۲۱۳۵	۶۸۴۱۵۴
۱۵	۶۰۲۶۸۴	۵۶۲۳۰۵	۵۶۲۳۰۵	۶۶۰۸۴۹
۱۶	۵۵۱۴۲۴	۵۴۲۷۷۴	۵۴۲۷۷۴	۶۳۷۸۹۵
۱۷	۵۴۰۴۱۵	۵۲۳۵۲۱	۵۲۳۵۲۱	۶۱۵۳۶۸
۱۸	۵۱۰۶۳۲	۵۰۴۶۴۵	۵۰۴۶۴۵	۵۹۳۰۸۳
۱۹	۴۵۵۲۰۹	۴۸۵۹۲۹	۴۸۵۹۲۹	۵۷۱۰۸۷
۲۰	۴۷۴۵۱۸	۴۶۷۵۱۱	۴۶۷۵۵۱	۵۴۹۴۴۳
۲۱	۴۰۲۸۴۹	۴۴۶۶۵۲	۴۴۶۶۵۲	۵۲۸۴۵۳
۲۲	۴۲۳۵۲۸	۴۳۲۶۶۳	۴۳۲۶۶۳	۵۰۸۲۸۶
۲۳	۴۰۳۵۲۳	۴۱۶۹۷۷	۴۱۶۹۷۷	۴۹۰۰۵۲
۲۴	۳۹۹۱۹۷	۴۰۲۹۶۱	۴۰۲۹۶۱	۴۷۳۵۸۰
۲۵	۴۳۴۴۵۸	۳۹۰۲۲۵	۳۹۰۲۲۵	۴۵۸۶۱۲
۲۶	۳۵۰۲۷۴	۳۷۷۹۱۸	۳۷۷۹۱۸	۴۴۴۱۴۸
۲۷	۳۶۷۴۸۷	۳۶۵۵۹۰	۳۶۵۵۹۰	۴۳۹۶۶۰
۲۸	۳۵۶۴۹۵	۳۵۲۶۴۷	۳۵۲۶۴۷	۴۱۴۴۴۸
۲۹	۳۳۰۹۲۵	۳۳۸۷۳۸	۳۳۸۷۳۸	۳۹۸۱۰۲

سن	جمعیت مشاهده شده ۱۳۶۵	جمعیت سال شده ۱۳۶۵	برآورد جمعیت سال ۱۳۷۰	جمعیت سال شده ۱۳۷۰
۳۰	۳۷۹۰۷۶	۳۲۴۰۷۴	۳۲۴۰۷۴	۳۸۰۸۶۸
۳۱	۲۹۶۰۳۸	۳۰۸۷۷۸		
۳۲	۲۸۴۱۸۰	۲۹۳۰۰۱		
۳۳	۲۵۸۷۲۱	۲۷۶۹۹۶		
۳۴	۲۶۳۴۶۰	۲۶۱۰۸۰		
۳۵	۲۸۸۹۹۴	۲۴۵۸۲۱		
۳۶	۱۹۶۹۱۵	۲۵۱۶۴۵		
۳۷	۱۹۹۱۵۷	۲۱۸۳۸۱		
۳۸	۱۷۷۵۲۵	۲۰۶۰۱۳		
۳۹	۱۸۱۲۲۲	۱۹۵۰۵۴		
۴۰	۲۲۴۷۴۲	۱۸۵۵۷۵		
۴۱	۱۶۰۴۱۷	۱۷۷۶۶۶		
۴۲	۱۶۳۸۷۰	۱۷۱۹۲۳		
۴۳	۱۴۰۰۷۷	۱۶۸۴۸۴		
۴۴	۱۴۴۵۹۷	۱۶۶۹۲۲		
۴۵	۱۹۳۳۵۸	۱۶۵۴۸۸		
۴۶	۱۴۳۵۹۹	۱۶۵۳۸۵		
۴۷	۱۴۴۴۱۱	۱۶۵۷۷۶		
۴۸	۱۵۰۳۸۱	۱۶۵۹۹۸		
۴۹	۱۸۷۴۷۶	۱۶۵۹۲۶		
۵۰	۲۳۴۴۱۶	۱۶۵۶۷۵		
۵۱	۱۴۹۴۲۷	۱۶۴۹۷۲		
۵۲	۱۵۹۶۶۲	۱۶۳۴۲۰		
۵۳	۱۵۵۴۵۷	۱۶۱۲۳۰		
۵۴	۱۵۷۷۷۸	۱۵۸۸۷۹		

جدول ۲ توزیع فراوانی ازدواجهای مردان بر حسب سال ازدواج و سن در موقع ازدواج

جمع	۳۰	۳۱	۳۲	۳۳	۳۴	۳۵	۳۶	۳۷	۳۸	۳۹	۴۰	۴۱	۴۲	۴۳	۴۴	۴۵	۴۶	۴۷	۴۸	۴۹	۵۰	۵۱	۵۲	۵۳	۵۴	۵۵	۵۶	۵۷	۵۸	۵۹	۶۰	۶۱	۶۲	۶۳	۶۴	۶۵	۶۶	۶۷	۶۸	۶۹																																																																																																																																																																																																																																																																																														
۲۸۰۸	۱۲۸	۱۵۰	۲۲۶	۳۵۲	۵۲۳	۷۲۶	۹۶۶	۱۲۷	۱۸۲	۲۳۷	۳۲۷	۴۶۷	۶۴۶	۹۶	۱۵۲	۲۵۲	۳۶۳	۴۶۳	۵۸۱	۷۰۰	۸۲۷	۹۶۱	۱۱۰۵	۱۲۷۴	۱۴۶۳	۱۶۶۳	۱۸۶۳	۲۰۶۳	۲۲۶۳	۲۴۶۳	۲۶۶۳	۲۸۶۳	۳۰۶۳	۳۲۶۳	۳۴۶۳	۳۶۶۳	۳۸۶۳	۴۰۶۳	۴۲۶۳	۴۴۶۳	۴۶۶۳	۴۸۶۳	۵۰۶۳																																																																																																																																																																																																																																																																																											
۲۹۰۶	۱۸۰	۱۳۱	۲۲۷	۳۸۵	۵۴۳	۷۰۱	۸۶۱	۱۰۲۱	۱۱۸۱	۱۳۴۱	۱۵۰۱	۱۶۶۱	۱۸۲۱	۱۹۸۱	۲۱۴۱	۲۳۰۱	۲۴۶۱	۲۶۲۱	۲۷۸۱	۲۹۴۱	۳۱۰۱	۳۲۶۱	۳۴۲۱	۳۵۸۱	۳۷۴۱	۳۹۰۱	۴۰۶۱	۴۲۲۱	۴۳۸۱	۴۵۴۱	۴۷۰۱	۴۸۶۱	۵۰۲۱	۵۱۸۱	۵۳۴۱	۵۵۰۱	۵۶۶۱	۵۸۲۱	۵۹۸۱	۶۱۴۱	۶۳۰۱	۶۴۶۱	۶۶۲۱	۶۷۸۱	۶۹۴۱																																																																																																																																																																																																																																																																																									
۳۳۷۰	۲۱۸	۸۳	۱۱۸	۱۵۰	۲۰۶	۲۵۸	۳۹۲	۵۲۶	۶۶۰	۷۹۴	۹۲۸	۱۰۶۲	۱۱۹۶	۱۳۳۰	۱۴۶۴	۱۵۹۸	۱۷۳۲	۱۸۶۶	۱۹۹۹	۲۱۳۳	۲۲۶۶	۲۴۰۰	۲۵۳۳	۲۶۶۶	۲۸۰۰	۲۹۳۳	۳۰۶۶	۳۲۰۰	۳۳۳۳	۳۴۶۶	۳۶۰۰	۳۷۳۳	۳۸۶۶	۴۰۰۰	۴۱۳۳	۴۲۶۶	۴۴۰۰	۴۵۳۳	۴۶۶۶	۴۸۰۰	۴۹۳۳	۵۰۶۶	۵۲۰۰	۵۳۳۳	۵۴۶۶	۵۶۰۰	۵۷۳۳	۵۸۶۶	۶۰۰۰																																																																																																																																																																																																																																																																																					
۲۷۷۴	۲۰۱	۵۸	۸۰	۱۱۱	۱۴۴	۱۸۰	۲۱۸	۲۵۶	۲۹۴	۳۳۲	۳۷۰	۴۰۸	۴۴۶	۴۸۴	۵۲۲	۵۶۰	۵۹۸	۶۳۶	۶۷۴	۷۱۲	۷۵۰	۷۸۸	۸۲۶	۸۶۴	۹۰۲	۹۴۰	۹۷۸	۱۰۱۶	۱۰۵۴	۱۰۹۲	۱۱۳۰	۱۱۶۸	۱۲۰۶	۱۲۴۴	۱۲۸۲	۱۳۲۰	۱۳۵۸	۱۳۹۶	۱۴۳۴	۱۴۷۲	۱۵۱۰	۱۵۴۸	۱۵۸۶	۱۶۲۴	۱۶۶۲	۱۷۰۰	۱۷۳۸	۱۷۷۶	۱۸۱۴	۱۸۵۲																																																																																																																																																																																																																																																																																				
۲۶۴۱	۲۱۱	۵۷	۸۲	۹۸	۱۳۵	۱۸۳	۲۵۰	۳۳۳	۴۰۸	۴۱۸	۴۲۸	۴۳۸	۴۴۸	۴۵۸	۴۶۸	۴۷۸	۴۸۸	۴۹۸	۵۰۸	۵۱۸	۵۲۸	۵۳۸	۵۴۸	۵۵۸	۵۶۸	۵۷۸	۵۸۸	۵۹۸	۶۰۸	۶۱۸	۶۲۸	۶۳۸	۶۴۸	۶۵۸	۶۶۸	۶۷۸	۶۸۸	۶۹۸	۷۰۸	۷۱۸	۷۲۸	۷۳۸	۷۴۸	۷۵۸	۷۶۸	۷۷۸	۷۸۸	۷۹۸	۸۰۸																																																																																																																																																																																																																																																																																					
۲۸۹۴	۲۲۰	۲۶	۶۶	۹۷	۱۴۱	۱۵۵	۲۲۷	۳۰۵	۳۴۸	۳۵۹	۳۶۱	۳۶۳	۳۶۵	۳۶۷	۳۶۹	۳۷۱	۳۷۳	۳۷۵	۳۷۷	۳۷۹	۳۸۱	۳۸۳	۳۸۵	۳۸۷	۳۸۹	۳۹۱	۳۹۳	۳۹۵	۳۹۷	۳۹۹	۴۰۱	۴۰۳	۴۰۵	۴۰۷	۴۰۹	۴۱۱	۴۱۳	۴۱۵	۴۱۷	۴۱۹	۴۲۱	۴۲۳	۴۲۵	۴۲۷	۴۲۹	۴۳۱	۴۳۳	۴۳۵	۴۳۷	۴۳۹																																																																																																																																																																																																																																																																																				
۲۹۴۱	۱۹۶	۷۰	۸۶	۱۱۱	۱۵۲	۱۷۶	۲۳۱	۲۷۶	۳۱۳	۳۷۹	۴۱۳	۴۷۸	۵۲۰	۵۶۲	۶۰۴	۶۴۶	۶۸۸	۷۳۰	۷۷۲	۸۱۴	۸۵۶	۸۹۸	۹۴۰	۹۸۲	۱۰۲۴	۱۰۶۶	۱۱۰۸	۱۱۵۰	۱۱۹۲	۱۲۳۴	۱۲۷۶	۱۳۱۸	۱۳۶۰	۱۴۰۲	۱۴۴۴	۱۴۸۶	۱۵۲۸	۱۵۷۰	۱۶۱۲	۱۶۵۴	۱۶۹۶	۱۷۳۸	۱۷۸۰	۱۸۲۲	۱۸۶۴	۱۹۰۶	۱۹۴۸	۱۹۹۰	۲۰۳۲	۲۰۷۴	۲۱۱۶	۲۱۵۸	۲۲۰۰																																																																																																																																																																																																																																																																																	
۲۶۸۴	۱۹۹	۵۶	۶۸	۹۶	۱۰۵	۱۸۴	۱۹۷	۲۷۹	۳۷۵	۴۸۱	۵۶۳	۶۴۵	۷۲۷	۸۰۹	۸۹۱	۹۷۳	۱۰۵۵	۱۱۳۷	۱۲۱۹	۱۳۰۱	۱۳۸۳	۱۴۶۵	۱۵۴۷	۱۶۲۹	۱۷۱۱	۱۷۹۳	۱۸۷۵	۱۹۵۷	۲۰۳۹	۲۱۲۱	۲۲۰۳	۲۲۸۵	۲۳۶۷	۲۴۴۹	۲۵۳۱	۲۶۱۳	۲۶۹۵	۲۷۷۷	۲۸۵۹	۲۹۴۱	۳۰۲۳	۳۱۰۵	۳۱۸۷	۳۲۶۹	۳۳۵۱	۳۴۳۳	۳۵۱۵	۳۵۹۷	۳۶۷۹	۳۷۶۱	۳۸۴۳	۳۹۲۵	۴۰۰۷																																																																																																																																																																																																																																																																																	
۲۳۷۰	۲۰۲	۵۵	۷۶	۹۷	۱۱۲	۱۲۸	۱۹۱	۲۲۹	۲۳۴	۲۶۲	۲۸۵	۳۱۲	۳۴۰	۳۶۸	۳۹۶	۴۲۴	۴۵۲	۴۸۰	۵۰۸	۵۳۶	۵۶۴	۵۹۲	۶۲۰	۶۴۸	۶۷۶	۷۰۴	۷۳۲	۷۶۰	۷۸۸	۸۱۶	۸۴۴	۸۷۲	۹۰۰	۹۲۸	۹۵۶	۹۸۴	۱۰۱۲	۱۰۴۰	۱۰۶۸	۱۰۹۶	۱۱۲۴	۱۱۵۲	۱۱۸۰	۱۲۰۸	۱۲۳۶	۱۲۶۴	۱۲۹۲	۱۳۲۰	۱۳۴۸	۱۳۷۶	۱۴۰۴	۱۴۳۲	۱۴۶۰																																																																																																																																																																																																																																																																																	
۲۱۷۳	۱۹۹	۲۸	۵۶	۸۴	۱۲۲	۱۳۵	۱۸۰	۲۰۲	۲۶۲	۳۳۴	۴۱۲	۴۹۰	۵۶۸	۶۴۶	۷۲۴	۸۰۲	۸۷۹	۹۵۷	۱۰۳۵	۱۱۱۳	۱۱۹۱	۱۲۶۹	۱۳۴۷	۱۴۲۵	۱۵۰۳	۱۵۸۱	۱۶۵۹	۱۷۳۷	۱۸۱۵	۱۸۹۳	۱۹۷۱	۲۰۴۹	۲۱۲۷	۲۲۰۵	۲۲۸۳	۲۳۶۱	۲۴۳۹	۲۵۱۷	۲۵۹۵	۲۶۷۳	۲۷۵۱	۲۸۲۹	۲۹۰۷	۲۹۸۵	۳۰۶۳	۳۱۴۱	۳۲۱۹	۳۲۹۷	۳۳۷۵	۳۴۵۳	۳۵۳۱	۳۶۰۹	۳۶۸۷	۳۷۶۵	۳۸۴۳	۳۹۲۱	۴۰۰۰																																																																																																																																																																																																																																																																													
۲۲۲۸	۱۷۰	۲۴	۶۹	۸۶	۹۹	۱۴۱	۱۶۰	۲۱۸	۲۵۶	۳۰۸	۳۱۵	۳۲۰	۳۲۵	۳۳۰	۳۳۵	۳۴۰	۳۴۵	۳۵۰	۳۵۵	۳۶۰	۳۶۵	۳۷۰	۳۷۵	۳۸۰	۳۸۵	۳۹۰	۳۹۵	۴۰۰	۴۰۵	۴۱۰	۴۱۵	۴۲۰	۴۲۵	۴۳۰	۴۳۵	۴۴۰	۴۴۵	۴۵۰	۴۵۵	۴۶۰	۴۶۵	۴۷۰	۴۷۵	۴۸۰	۴۸۵	۴۹۰	۴۹۵	۵۰۰	۵۰۵	۵۱۰	۵۱۵	۵۲۰	۵۲۵	۵۳۰	۵۳۵	۵۴۰	۵۴۵	۵۵۰																																																																																																																																																																																																																																																																												
۲۱۹۹	۱۷۶	۳۳	۴۹	۶۳	۹۱	۱۰۶	۱۳۰	۱۴۲	۱۴۸	۱۶۵	۱۹۱	۲۱۶	۲۴۳	۲۶۸	۲۹۳	۳۱۸	۳۴۳	۳۶۸	۳۹۳	۴۱۸	۴۴۳	۴۶۸	۴۹۳	۵۱۸	۵۴۳	۵۶۸	۵۹۳	۶۱۸	۶۴۳	۶۶۸	۶۹۳	۷۱۸	۷۴۳	۷۶۸	۷۹۳	۸۱۸	۸۴۳	۸۶۸	۸۹۳	۹۱۸	۹۴۳	۹۶۸	۹۹۳	۱۰۱۸	۱۰۴۳	۱۰۶۸	۱۰۹۳	۱۱۱۸	۱۱۴۳	۱۱۶۸	۱۱۹۳	۱۲۱۸	۱۲۴۳	۱۲۶۸	۱۲۹۳	۱۳۱۸	۱۳۴۳	۱۳۶۸	۱۳۹۳	۱۴۱۸	۱۴۴۳	۱۴۶۸	۱۴۹۳	۱۵۱۸	۱۵۴۳	۱۵۶۸	۱۵۹۳	۱۶۱۸	۱۶۴۳	۱۶۶۸	۱۶۹۳	۱۷۱۸	۱۷۴۳	۱۷۶۸	۱۷۹۳	۱۸۱۸	۱۸۴۳	۱۸۶۸	۱۸۹۳	۱۹۱۸	۱۹۴۳	۱۹۶۸	۱۹۹۳	۲۰۱۸	۲۰۴۳	۲۰۶۸	۲۰۹۳	۲۱۱۸	۲۱۴۳	۲۱۶۸	۲۱۹۳	۲۲۱۸	۲۲۴۳	۲۲۶۸	۲۲۹۳	۲۳۱۸	۲۳۴۳	۲۳۶۸	۲۳۹۳	۲۴۱۸	۲۴۴۳	۲۴۶۸	۲۴۹۳	۲۵۱۸	۲۵۴۳	۲۵۶۸	۲۵۹۳	۲۶۱۸	۲۶۴۳	۲۶۶۸	۲۶۹۳	۲۷۱۸	۲۷۴۳	۲۷۶۸	۲۷۹۳	۲۸۱۸	۲۸۴۳	۲۸۶۸	۲۸۹۳	۲۹۱۸	۲۹۴۳	۲۹۶۸	۲۹۹۳	۳۰۱۸	۳۰۴۳	۳۰۶۸	۳۰۹۳	۳۱۱۸	۳۱۴۳	۳۱۶۸	۳۱۹۳	۳۲۱۸	۳۲۴۳	۳۲۶۸	۳۲۹۳	۳۳۱۸	۳۳۴۳	۳۳۶۸	۳۳۹۳	۳۴۱۸	۳۴۴۳	۳۴۶۸	۳۴۹۳	۳۵۱۸	۳۵۴۳	۳۵۶۸	۳۵۹۳	۳۶۱۸	۳۶۴۳	۳۶۶۸	۳۶۹۳	۳۷۱۸	۳۷۴۳	۳۷۶۸	۳۷۹۳	۳۸۱۸	۳۸۴۳	۳۸۶۸	۳۸۹۳	۳۹۱۸	۳۹۴۳	۳۹۶۸	۳۹۹۳	۴۰۱۸	۴۰۴۳	۴۰۶۸	۴۰۹۳	۴۱۱۸	۴۱۴۳	۴۱۶۸	۴۱۹۳	۴۲۱۸	۴۲۴۳	۴۲۶۸	۴۲۹۳	۴۳۱۸	۴۳۴۳	۴۳۶۸	۴۳۹۳	۴۴۱۸	۴۴۴۳	۴۴۶۸	۴۴۹۳	۴۵۱۸	۴۵۴۳	۴۵۶۸	۴۵۹۳	۴۶۱۸	۴۶۴۳	۴۶۶۸	۴۶۹۳	۴۷۱۸	۴۷۴۳	۴۷۶۸	۴۷۹۳	۴۸۱۸	۴۸۴۳	۴۸۶۸	۴۸۹۳	۴۹۱۸	۴۹۴۳	۴۹۶۸	۴۹۹۳	۵۰۱۸	۵۰۴۳	۵۰۶۸	۵۰۹۳	۵۱۱۸	۵۱۴۳	۵۱۶۸	۵۱۹۳	۵۲۱۸	۵۲۴۳	۵۲۶۸	۵۲۹۳	۵۳۱۸	۵۳۴۳	۵۳۶۸	۵۳۹۳	۵۴۱۸	۵۴۴۳	۵۴۶۸	۵۴۹۳	۵۵۱۸	۵۵۴۳	۵۵۶۸	۵۵۹۳	۵۶۱۸	۵۶۴۳	۵۶۶۸	۵۶۹۳	۵۷۱۸	۵۷۴۳	۵۷۶۸	۵۷۹۳	۵۸۱۸	۵۸۴۳	۵۸۶۸	۵۸۹۳	۵۹۱۸	۵۹۴۳	۵۹۶۸	۵۹۹۳	۶۰۱۸	۶۰۴۳	۶۰۶۸	۶۰۹۳	۶۱۱۸	۶۱۴۳	۶۱۶۸	۶۱۹۳	۶۲۱۸	۶۲۴۳	۶۲۶۸	۶۲۹۳	۶۳۱۸	۶۳۴۳	۶۳۶۸	۶۳۹۳	۶۴۱۸	۶۴۴۳	۶۴۶۸	۶۴۹۳	۶۵۱۸	۶۵۴۳	۶۵۶۸	۶۵۹۳	۶۶۱۸	۶۶۴۳	۶۶۶۸	۶۶۹۳	۶۷۱۸	۶۷۴۳	۶۷۶۸	۶۷۹۳	۶۸۱۸	۶۸۴۳	۶۸۶۸	۶۸۹۳	۶۹۱۸	۶۹۴۳	۶۹۶۸	۶۹۹۳	۷۰۱۸	۷۰۴۳	۷۰۶۸	۷۰۹۳	۷۱۱۸	۷۱۴۳	۷۱۶۸	۷۱۹۳	۷۲۱۸	۷۲۴۳	۷۲۶۸	۷۲۹۳	۷۳۱۸	۷۳۴۳	۷۳۶۸	۷۳۹۳	۷۴۱۸	۷۴۴۳	۷۴۶۸	۷۴۹۳	۷۵۱۸	۷۵۴۳	۷۵۶۸	۷۵۹۳	۷۶۱۸	۷۶۴۳	۷۶۶۸	۷۶۹۳	۷۷۱۸	۷۷۴۳	۷۷۶۸	۷۷۹۳	۷۸۱۸	۷۸۴۳	۷۸۶۸	۷۸۹۳	۷۹۱۸	۷۹۴۳	۷۹۶۸	۷۹۹۳	۸۰۱۸	۸۰۴۳	۸

جدول ۳ نرخهای ازدواج محاسبه شده برای سالهای ۶۸-۱۳۶۴ و میانگین آنها و نرخ برآورد شده.

سن	نرخهای ازدواج					
	۶۸	۶۷	۶۶	۶۵	۶۴	
۱۱	ر۰۰۰۰	ر۰۰۰۰	ر۰۰۰۰	ر۰۰۰۰	ر۰۰۰۰	ر۰۰۰۰
۱۲	ر۰۰۰۰	ر۰۰۰۰	ر۰۰۰۱	ر۰۰۰۰	ر۰۰۰۰	ر۰۰۰۰
۱۳	ر۰۰۰۱	ر۰۰۰۱	ر۰۰۰۱	ر۰۰۰۲	ر۰۰۰۲	ر۰۰۰۲
۱۴	ر۰۰۰۵	ر۰۰۰۳	ر۰۰۰۲	ر۰۰۰۴	ر۰۰۰۳	ر۰۰۰۲
۱۵	ر۰۰۱۵	ر۰۰۱۸	ر۰۰۱۲	ر۰۰۱۷	ر۰۰۲۲	ر۰۰۲۲
۱۶	ر۰۰۲۸	ر۰۰۲۴	ر۰۰۱۸	ر۰۰۲۳	ر۰۰۲۷	ر۰۰۲۷
۱۷	ر۰۰۴۰	ر۰۰۳۸	ر۰۰۲۳	ر۰۰۳۴	ر۰۰۴۵	ر۰۰۴۱
۱۸	ر۰۰۴۸	ر۰۰۴۹	ر۰۰۳۶	ر۰۰۴۰	ر۰۰۵۶	ر۰۰۵۳
۱۹	ر۰۰۵۶	ر۰۰۶۱	ر۰۰۵۵	ر۰۰۵۶	ر۰۰۶۹	ر۰۰۶۳
۲۰	ر۰۰۸۵	ر۰۰۸۸	ر۰۰۹۰	ر۰۰۱۰۲	ر۰۰۸۱	ر۰۰۸۳
۲۱	ر۰۰۱۰۲	ر۰۰۱۱۹	ر۰۰۱۲۷	ر۰۰۱۱۵	ر۰۰۱۱۵	ر۰۰۱۱۷
۲۲	ر۰۰۱۱۵	ر۰۰۱۲۰	ر۰۰۱۲۴	ر۰۰۱۱۶	ر۰۰۱۱۴	ر۰۰۱۲۷
۲۳	ر۰۰۹۷	ر۰۰۱۰۴	ر۰۰۱۱۱	ر۰۰۱۰۰	ر۰۰۱۱۰	ر۰۰۹۵
۲۴	ر۰۰۹۰	ر۰۰۸۵	ر۰۰۹۶	ر۰۰۸۵	ر۰۰۸۲	ر۰۰۷۸
۲۵	ر۰۰۶۸	ر۰۰۶۸	ر۰۰۷۷	ر۰۰۷۷	ر۰۰۶۵	ر۰۰۶۹
۲۶	ر۰۰۵۶	ر۰۰۵۶	ر۰۰۶۵	ر۰۰۶۱	ر۰۰۵۲	ر۰۰۵۱
۲۷	ر۰۰۴۴	ر۰۰۴۴	ر۰۰۶۵	ر۰۰۴۵	ر۰۰۴۰	ر۰۰۳۷
۲۸	ر۰۰۳۲	ر۰۰۳۱	ر۰۰۳۶	ر۰۰۳۵	ر۰۰۲۹	ر۰۰۳۱
۲۹	ر۰۰۲۲	ر۰۰۲۲	ر۰۰۲۶	ر۰۰۲۵	ر۰۰۲۰	ر۰۰۲۲

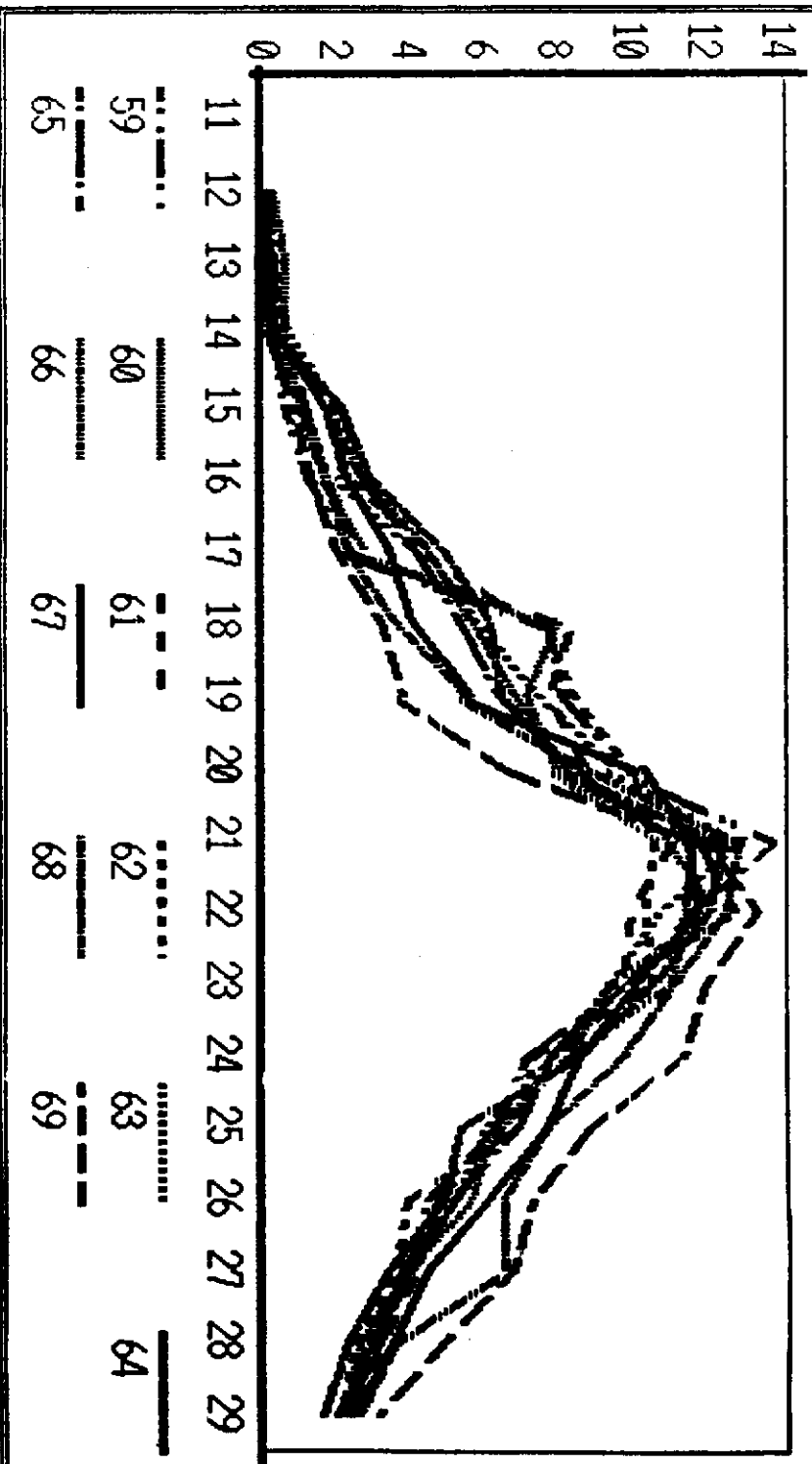
می شد تعدادی از جوانان قبل از آغاز سن خدمت نظام وظیفه و برای برخورداری از این امتیاز اجتماعی اقدام به انتخاب همسر کرده اند.

همچنین در مراجعه به نمودار ۳ ملاحظه می شود که پس از اتمام جنگ تحمیلی و بازگشت آرامش به جامعه گرایش جوانان به ازدواج در سنین پایین تر تدریجاً کم می شود و جای خود را به ازدواج در سنین بالاتر می دهد. به عبارت دیگر درست مانند این است که گفته شود الگوی سنی ازدواج به سمت راست منتقل شده است و این انتقال شامل همه گروههای سنی است. به نحوی که منحنی ازدواج سال ۱۳۶۸ در بین دو منحنی مربوط به سالهای ۶۹ - ۱۳۶۷ قرار گرفته است. چنان که در جای دیگر نیز اشاره خواهد شد با مراجعه به ارقام میانگین سن در هنگام ازدواج در فاصله سالهای ۶۹ - ۱۳۶۷ همه ساله به اندازه ۰٫۵ سال به میانگین سن ازدواج مردان افزوده شده است. به عبارت دیگر می توان ملاحظه کرد که با پایان یافتن جنگ از تب انتخاب شتابزده همسر کاسته شده است. ممکن است دخالت و تشویق والدین برای ازدواج جوانان در برهه ۶۷ - ۱۳۵۹ مؤثر بوده باشد و آنان برای مقابله با نگرانیهای زمان جنگ فرزندان خود را تحت فشار قرار داده باشند ولی پس از خاتمه جنگ طبعاً این نگرانی کاهش یافته و والدین نیز مانند قبل اصراری برای ازدواج پیش از موعد فرزندان نداشته اند.

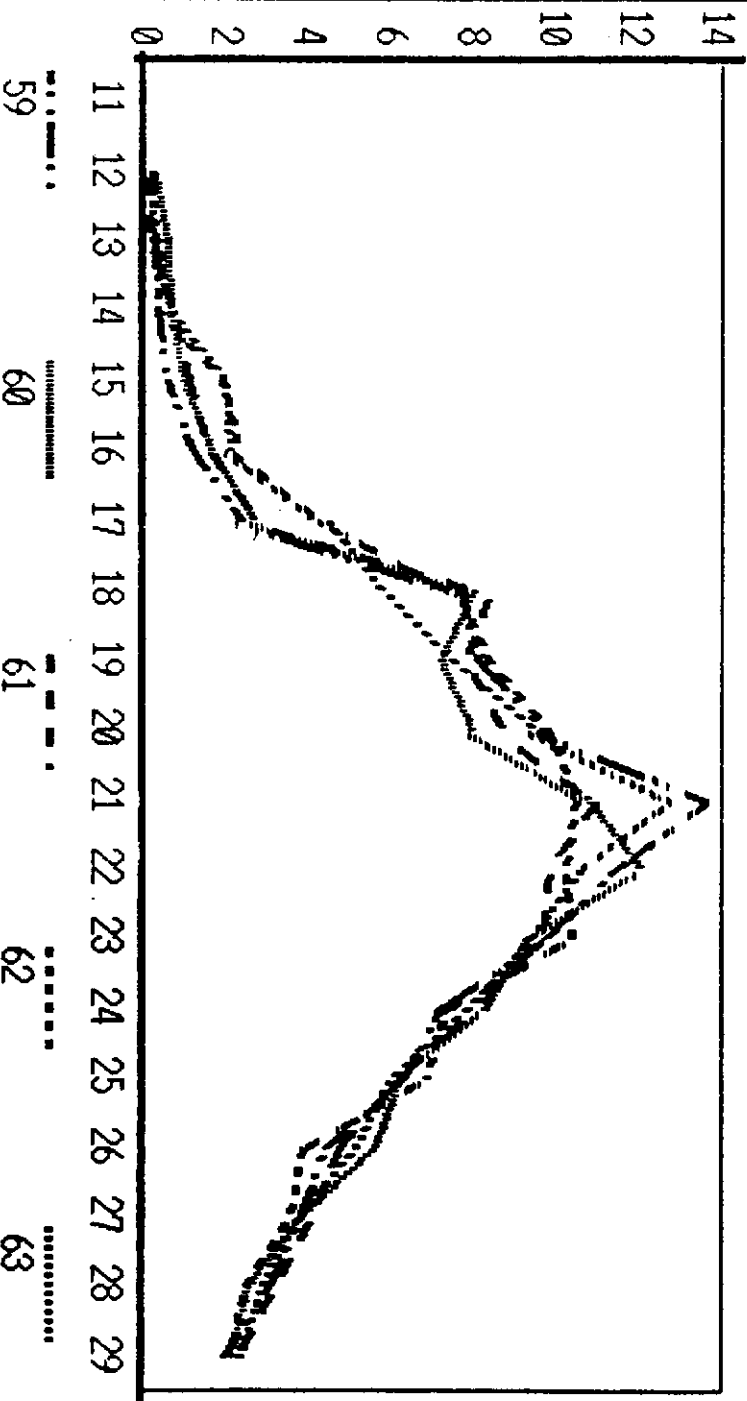
یک نکته مهم دیگر که در کلیه نمودارها ملاحظه می شود تراکم ازدواج مردان در سنین ۲۱ و ۲۲ سالگی است. به طوری که این فاصله در کلیه نمودارها به نماد (مد) ازدواج تبدیل شده است

توزیع جمعیت برحسب سنین

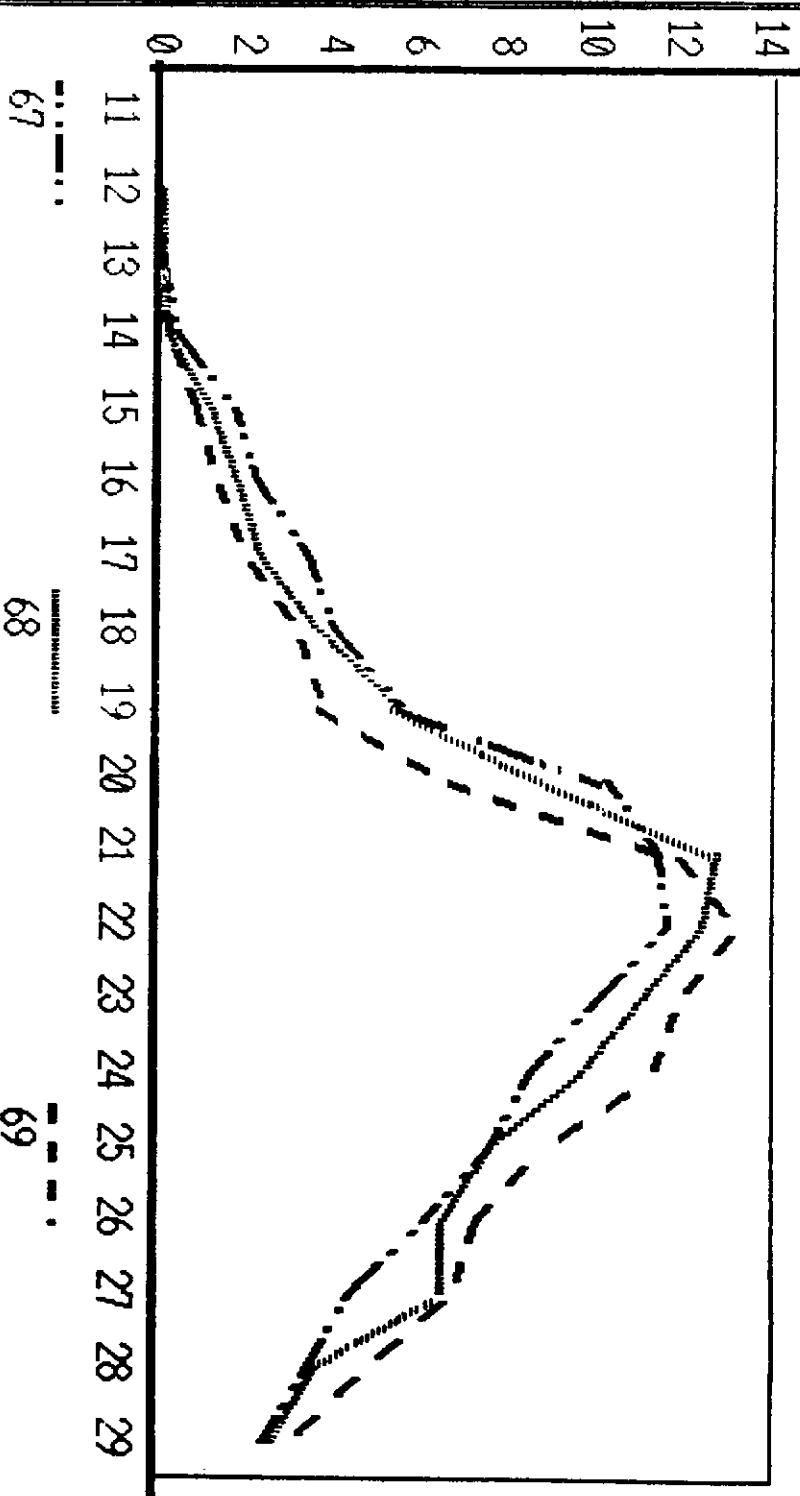
نمونه گیری یا شبهه سرشماری سال ۱۳۷۰ کشور تنها سرجمع جمعیت مردان و زنان کشور را ارائه کرده است و تا کنون از ارائه آمار مربوط به توزیع سنی جمعیت گزارشی منتشر نشده است. چون آمار توزیع سنی مردان مورد نیاز بود با استفاده از سرجمع جمعیت مردان، و فرض اینکه ساختار سنی جمعیت در سال ۱۳۷۰ مشابه وضعیت ساختار سنی در سال ۱۳۶۵ بوده باشد، اقدام شد. با فرض مشابهت ساختار سنی جمعیت کشور در سالهای ۱۳۶۵ و



نمودار توزیع درصد سنی ازدواج مردان در سالهای ۱۳۵۹ تا ۱۳۶۹.



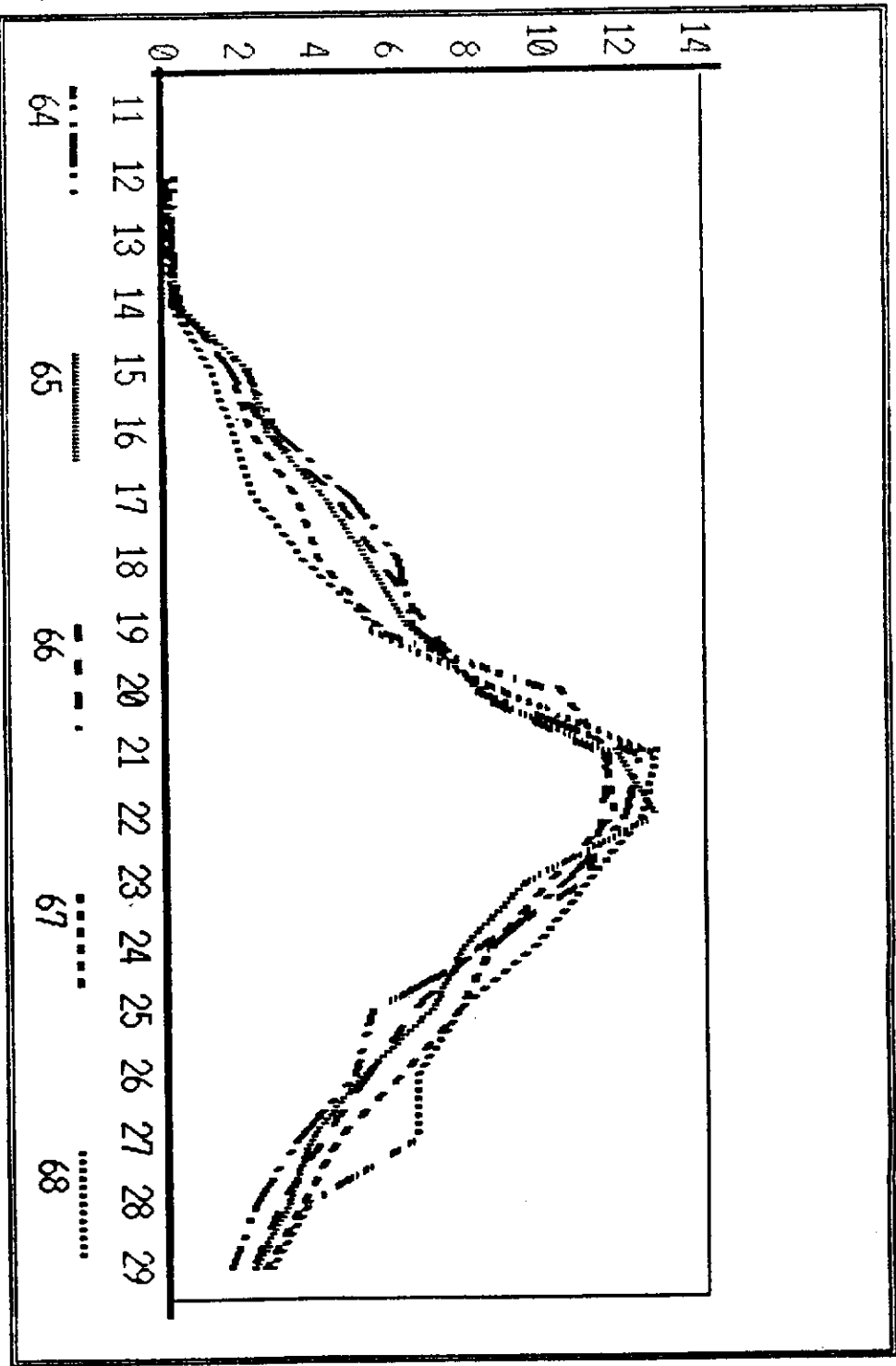
شکل ۲: توزیع نرخیهای از دواج مرطاب بر حسب سن و سال از دواج .



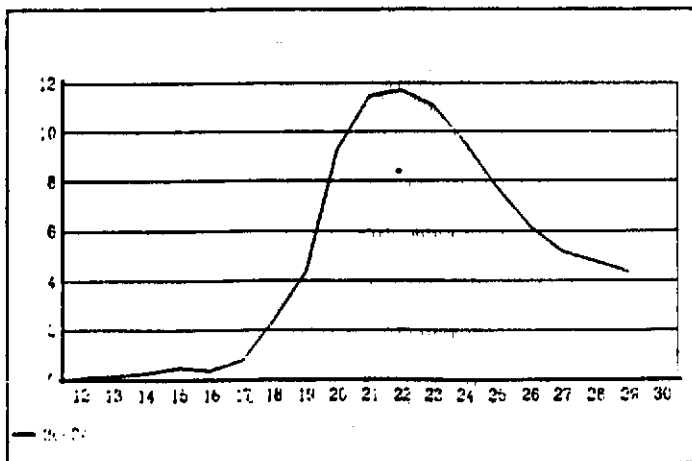
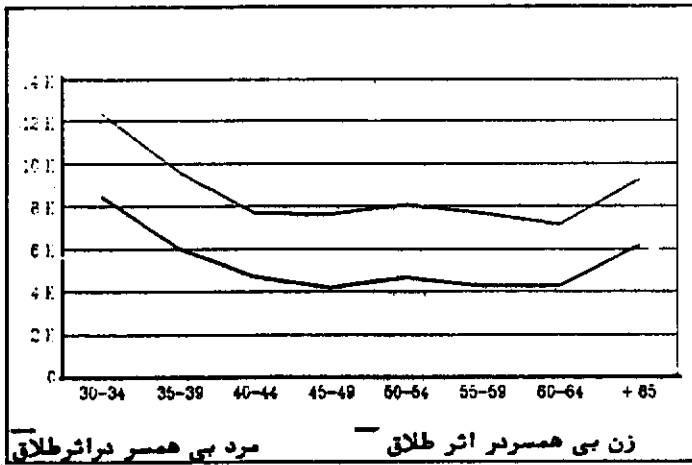
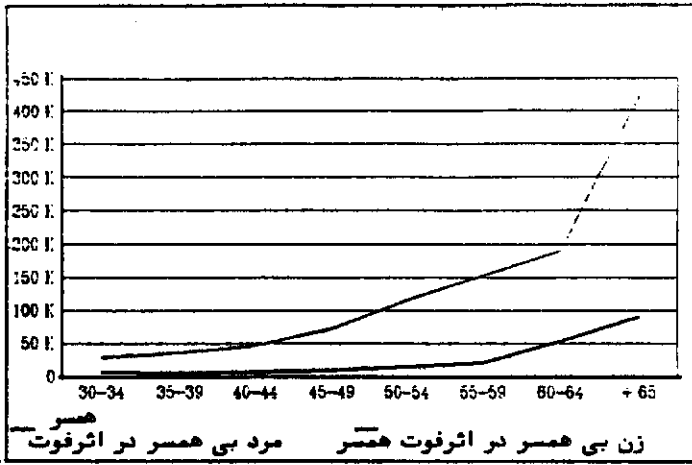
67

68

69



مردان توزیع نوسانهای از دواج مردان بر حسب سن و سال از دواج.



مقدار 5 تفاوت تعداد مردان و زنان بدون همسر بر اثر فوت همسر (بر حسب سن)

۱۳۷۰، با توجه به فاصله زمانی بین دو آمارگیری و عدم تأثیر عامل تغییری در این فاصله، این استفاده قابل قبول به نظر می‌رسد. در واقع با توجه شرایط خاص جمعیتی کشور و تداوم آن در فاصله سالهای ۷۰ - ۱۳۶۵ هیچ کس انتظار تغییر غیر متعارفی در این ساختار را ندارد. بدین ترتیب با استفاده از رابطه

$$C(x) = \frac{Px}{\sum Px} = \frac{Px}{P}$$

می‌توان مقادیر Px را در سال ۱۳۷۰ به دست آورد، که در آن $C(x)$ نسبت درصد هر سن به جمع جمعیت کلیه سنین یا کل جمعیت مردان کشور است.

صاف کردن جمعیت

در آمارگیری طرح نمونه‌گیری زاده و ولد، سن والدین و سن آنها در موقع ازدواج، از روی شناسنامه، نوشته شده است. لذا استفاده از آمار جمعیتی صاف نشده می‌توانست منجر به بروز خطا در نتایج محاسبات گردد. زیرا که در سرشماریها و نمونه‌گیریهای آماری می‌توان شواهدی از گزارش نادرست سن ملاحظه کرد. برای حذف آثار این ناهماهنگیها روشهای مختلفی ابداع و به کار برده شده که نزد متخصصان امر شناخته شده است. از مهمترین آنها می‌توان به روش گرافیک روش ریاضی یا برآزاندن منحنی و روش فراوانی تجمعی اشاره کرد. هر یک از این روشها مهم و به نوبه خود ارزشمند است ولی برای صاف کردن سن در نتایج سرشماری سال ۱۳۶۵ به دلیل تطابق بیشتر از روش زیر استفاده شد. این روش اساساً ابداعی مرکز جمعیت‌شناسی بمبئی است.

رابطه ارائه شده به صورت زیر است:

$$\widehat{Px} = \sum_{a=-r}^{+r} WaPx + a / \sum_{a=-r}^{+r} Wa$$

که در آن:

Px : جمعیت صاف نشده یا مشاهده شده x ساله‌ها در زمان آمارگیری؛

W = وزن انتخاب شده، و

Px = جمعیت صاف شده همان سن است .

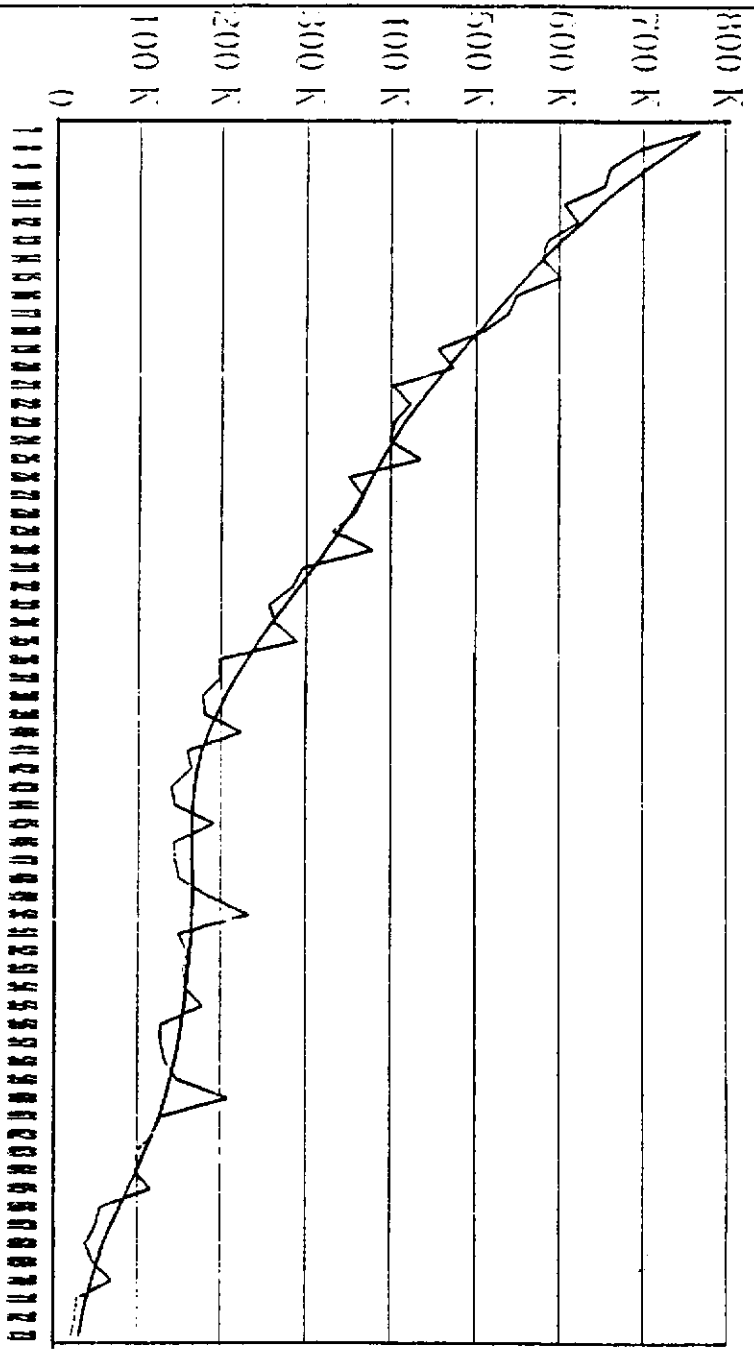
با استفاده از این روش ارقام صاف شده جمعیت هریک از سنین را می توان به صورت میانگین وزن دار ۱۵ جمله ای (باسن) به دست آورد، و زندهای ۵ جمله اول و آخر به ترتیب ۱، ۳، ۵، ۷ و ۹ بوده و برای ۵ جمله وسط وزن ۱۰ در نظر گرفته شده است . نمودار ۶ و جدول ۴ کل کشور ارقام صاف نشده و صاف شده جمعیت مردان کشور را در سالهای ۱۳۶۵ و ۱۳۷۰ نشان می دهد .

استفاده از روش استاندارد کردن

معمولاً در جمعیت شناسی برای انجام مطالعات تطبیقی و فراهم شدن امکان استنباط قیاسی از چند روش استفاده می شود . یکی از این روشهای شناخته شده استاندارد کردن است که به دو روش مستقیم *Direct Standardization*، و روش استاندارد کردن غیرمستقیم *Indirect Standardization* انجام می شود . به نظر می رسد که این روش در وضعیت فعلی یکی از مناسبترین روشها برای تعیین تفاوت ورود به بازار عرضه و تقاضا محسوب می شود، زیرا روش به کار برده شده برای استاندارد کردن مستقیم بوده است . نرخهای به کار برده شده برای استاندارد کردن نرخهای ازدواج زنان یا الگوی ورود به بازار ازدواج زنان بوده است . نرخهای ازدواج زنان از مقاله مندرج در فصلنامه علمی و پژوهشی شماره ۲ جمعیت اخذ گردید . این امکان وجود داشت که به جای استفاده از آن نرخها، از ارقام سنی ازدواج سال ۱۳۷۰ استفاده شود ولی چون تفاوت نرخها در دو ماخذ ناچیز بود ضرورتی برای آن ملاحظه نشد .

در استفاده از نرخهای ازدواج زنان تنها از ارقام زیر نوزده سالگی که طی آن نرخهای ازدواج زنان عموماً بالاتر از مردان است، استفاده شد . بدیهی است که اگر نرخها را تا بالاترین رده های سنی ادامه دهیم نتیجه به دست آمده تعیین تعداد ازدواج مردان با الگوی ازدواج زنان خواهد بود که به دلیل جوان بودن ساختار جمعیت به رقمی بالاتر از رقم واقعی ازدواج مردان منجر خواهد شد .

همچنین ممکن بود که برای استاندارد کردن وضعیت ازدواج زنان به جای استفاده از



صاف شده

صاف نشده

تقویم جمعیت صاف نشده و صاف شده سال ۱۳۴۵ مردان کل کشور.

جدول ۴ (کل ۵ ستون) (ادامہ)

Y0	11V	12	13	14	15	16	17	18	19	20	21	22	23	24	25	26	27	28	29	30	31	32	33	34	35	36	37	38	39	40	41	42	43	44	45	46	47	48	49	50	51	52	53	54	55	56	57	58	59	60	61	62	63	64	65	66	67	68	69	70	71	72	73	74	75	76	77	78	79	80	81	82	83	84	85	86	87	88	89	90	91	92	93	94	95	96	97	98	99	100	101	102	103	104	105	106	107	108	109	110	111	112	113	114	115	116	117	118	119	120	121	122	123	124	125	126	127	128	129	130	131	132	133	134	135	136	137	138	139	140	141	142	143	144	145	146	147	148	149	150	151	152	153	154	155	156	157	158	159	160	161	162	163	164	165	166	167	168	169	170	171	172	173	174	175	176	177	178	179	180	181	182	183	184	185	186	187	188	189	190	191	192	193	194	195	196	197	198	199	200	201	202	203	204	205	206	207	208	209	210	211	212	213	214	215	216	217	218	219	220	221	222	223	224	225	226	227	228	229	230	231	232	233	234	235	236	237	238	239	240	241	242	243	244	245	246	247	248	249	250	251	252	253	254	255	256	257	258	259	260	261	262	263	264	265	266	267	268	269	270	271	272	273	274	275	276	277	278	279	280	281	282	283	284	285	286	287	288	289	290	291	292	293	294	295	296	297	298	299	300	301	302	303	304	305	306	307	308	309	310	311	312	313	314	315	316	317	318	319	320	321	322	323	324	325	326	327	328	329	330	331	332	333	334	335	336	337	338	339	340	341	342	343	344	345	346	347	348	349	350	351	352	353	354	355	356	357	358	359	360	361	362	363	364	365	366	367	368	369	370	371	372	373	374	375	376	377	378	379	380	381	382	383	384	385	386	387	388	389	390	391	392	393	394	395	396	397	398	399	400	401	402	403	404	405	406	407	408	409	410	411	412	413	414	415	416	417	418	419	420	421	422	423	424	425	426	427	428	429	430	431	432	433	434	435	436	437	438	439	440	441	442	443	444	445	446	447	448	449	450	451	452	453	454	455	456	457	458	459	460	461	462	463	464	465	466	467	468	469	470	471	472	473	474	475	476	477	478	479	480	481	482	483	484	485	486	487	488	489	490	491	492	493	494	495	496	497	498	499	500	501	502	503	504	505	506	507	508	509	510	511	512	513	514	515	516	517	518	519	520	521	522	523	524	525	526	527	528	529	530	531	532	533	534	535	536	537	538	539	540	541	542	543	544	545	546	547	548	549	550	551	552	553	554	555	556	557	558	559	560	561	562	563	564	565	566	567	568	569	570	571	572	573	574	575	576	577	578	579	580	581	582	583	584	585	586	587	588	589	590	591	592	593	594	595	596	597	598	599	600	601	602	603	604	605	606	607	608	609	610	611	612	613	614	615	616	617	618	619	620	621	622	623	624	625	626	627	628	629	630	631	632	633	634	635	636	637	638	639	640	641	642	643	644	645	646	647	648	649	650	651	652	653	654	655	656	657	658	659	660	661	662	663	664	665	666	667	668	669	670	671	672	673	674	675	676	677	678	679	680	681	682	683	684	685	686	687	688	689	690	691	692	693	694	695	696	697	698	699	700	701	702	703	704	705	706	707	708	709	710	711	712	713	714	715	716	717	718	719	720	721	722	723	724	725	726	727	728	729	730	731	732	733	734	735	736	737	738	739	740	741	742	743	744	745	746	747	748	749	750	751	752	753	754	755	756	757	758	759	760	761	762	763	764	765	766	767	768	769	770	771	772	773	774	775	776	777	778	779	780	781	782	783	784	785	786	787	788	789	790	791	792	793	794	795	796	797	798	799	800	801	802	803	804	805	806	807	808	809	810	811	812	813	814	815	816	817	818	819	820	821	822	823	824	825	826	827	828	829	830	831	832	833	834	835	836	837	838	839	840	841	842	843	844	845	846	847	848	849	850	851	852	853	854	855	856	857	858	859	860	861	862	863	864	865	866	867	868	869	870	871	872	873	874	875	876	877	878	879	880	881	882	883	884	885	886	887	888	889	890	891	892	893	894	895	896	897	898	899	900	901	902	903	904	905	906	907	908	909	910	911	912	913	914	915	916	917	918	919	920	921	922	923	924	925	926	927	928	929	930	931	932	933	934	935	936	937	938	939	940	941	942	943	944	945	946	947	948	949	950	951	952	953	954	955	956	957	958	959	960	961	962	963	964	965	966	967	968	969	970	971	972	973	974	975	976	977	978	979	980	981	982	983	984	985	986	987	988	989	990	991	992	993	994	995	996	997	998	999	1000
----	-----	----	----	----	----	----	----	----	----	----	----	----	----	----	----	----	----	----	----	----	----	----	----	----	----	----	----	----	----	----	----	----	----	----	----	----	----	----	----	----	----	----	----	----	----	----	----	----	----	----	----	----	----	----	----	----	----	----	----	----	----	----	----	----	----	----	----	----	----	----	----	----	----	----	----	----	----	----	----	----	----	----	----	----	----	----	----	----	----	-----	-----	-----	-----	-----	-----	-----	-----	-----	-----	-----	-----	-----	-----	-----	-----	-----	-----	-----	-----	-----	-----	-----	-----	-----	-----	-----	-----	-----	-----	-----	-----	-----	-----	-----	-----	-----	-----	-----	-----	-----	-----	-----	-----	-----	-----	-----	-----	-----	-----	-----	-----	-----	-----	-----	-----	-----	-----	-----	-----	-----	-----	-----	-----	-----	-----	-----	-----	-----	-----	-----	-----	-----	-----	-----	-----	-----	-----	-----	-----	-----	-----	-----	-----	-----	-----	-----	-----	-----	-----	-----	-----	-----	-----	-----	-----	-----	-----	-----	-----	-----	-----	-----	-----	-----	-----	-----	-----	-----	-----	-----	-----	-----	-----	-----	-----	-----	-----	-----	-----	-----	-----	-----	-----	-----	-----	-----	-----	-----	-----	-----	-----	-----	-----	-----	-----	-----	-----	-----	-----	-----	-----	-----	-----	-----	-----	-----	-----	-----	-----	-----	-----	-----	-----	-----	-----	-----	-----	-----	-----	-----	-----	-----	-----	-----	-----	-----	-----	-----	-----	-----	-----	-----	-----	-----	-----	-----	-----	-----	-----	-----	-----	-----	-----	-----	-----	-----	-----	-----	-----	-----	-----	-----	-----	-----	-----	-----	-----	-----	-----	-----	-----	-----	-----	-----	-----	-----	-----	-----	-----	-----	-----	-----	-----	-----	-----	-----	-----	-----	-----	-----	-----	-----	-----	-----	-----	-----	-----	-----	-----	-----	-----	-----	-----	-----	-----	-----	-----	-----	-----	-----	-----	-----	-----	-----	-----	-----	-----	-----	-----	-----	-----	-----	-----	-----	-----	-----	-----	-----	-----	-----	-----	-----	-----	-----	-----	-----	-----	-----	-----	-----	-----	-----	-----	-----	-----	-----	-----	-----	-----	-----	-----	-----	-----	-----	-----	-----	-----	-----	-----	-----	-----	-----	-----	-----	-----	-----	-----	-----	-----	-----	-----	-----	-----	-----	-----	-----	-----	-----	-----	-----	-----	-----	-----	-----	-----	-----	-----	-----	-----	-----	-----	-----	-----	-----	-----	-----	-----	-----	-----	-----	-----	-----	-----	-----	-----	-----	-----	-----	-----	-----	-----	-----	-----	-----	-----	-----	-----	-----	-----	-----	-----	-----	-----	-----	-----	-----	-----	-----	-----	-----	-----	-----	-----	-----	-----	-----	-----	-----	-----	-----	-----	-----	-----	-----	-----	-----	-----	-----	-----	-----	-----	-----	-----	-----	-----	-----	-----	-----	-----	-----	-----	-----	-----	-----	-----	-----	-----	-----	-----	-----	-----	-----	-----	-----	-----	-----	-----	-----	-----	-----	-----	-----	-----	-----	-----	-----	-----	-----	-----	-----	-----	-----	-----	-----	-----	-----	-----	-----	-----	-----	-----	-----	-----	-----	-----	-----	-----	-----	-----	-----	-----	-----	-----	-----	-----	-----	-----	-----	-----	-----	-----	-----	-----	-----	-----	-----	-----	-----	-----	-----	-----	-----	-----	-----	-----	-----	-----	-----	-----	-----	-----	-----	-----	-----	-----	-----	-----	-----	-----	-----	-----	-----	-----	-----	-----	-----	-----	-----	-----	-----	-----	-----	-----	-----	-----	-----	-----	-----	-----	-----	-----	-----	-----	-----	-----	-----	-----	-----	-----	-----	-----	-----	-----	-----	-----	-----	-----	-----	-----	-----	-----	-----	-----	-----	-----	-----	-----	-----	-----	-----	-----	-----	-----	-----	-----	-----	-----	-----	-----	-----	-----	-----	-----	-----	-----	-----	-----	-----	-----	-----	-----	-----	-----	-----	-----	-----	-----	-----	-----	-----	-----	-----	-----	-----	-----	-----	-----	-----	-----	-----	-----	-----	-----	-----	-----	-----	-----	-----	-----	-----	-----	-----	-----	-----	-----	-----	-----	-----	-----	-----	-----	-----	-----	-----	-----	-----	-----	-----	-----	-----	-----	-----	-----	-----	-----	-----	-----	-----	-----	-----	-----	-----	-----	-----	-----	-----	-----	-----	-----	-----	-----	-----	-----	-----	-----	-----	-----	-----	-----	-----	-----	-----	-----	-----	-----	-----	-----	-----	-----	-----	-----	-----	-----	-----	-----	-----	-----	-----	-----	-----	-----	-----	-----	-----	-----	-----	-----	-----	-----	-----	-----	-----	-----	-----	-----	-----	-----	-----	-----	-----	-----	-----	-----	-----	-----	-----	-----	-----	-----	-----	-----	-----	-----	-----	-----	-----	-----	-----	-----	-----	-----	-----	-----	-----	-----	-----	-----	-----	-----	-----	-----	-----	-----	-----	-----	-----	-----	-----	-----	-----	-----	-----	-----	-----	-----	-----	-----	-----	-----	-----	-----	-----	-----	-----	-----	-----	-----	-----	-----	-----	-----	-----	-----	-----	-----	-----	-----	-----	-----	-----	-----	-----	-----	-----	-----	-----	-----	-----	-----	-----	-----	-----	-----	-----	-----	-----	-----	-----	-----	-----	-----	-----	-----	-----	-----	-----	-----	-----	-----	-----	-----	-----	-----	-----	-----	-----	-----	-----	-----	-----	-----	-----	-----	-----	-----	-----	-----	-----	-----	-----	-----	-----	-----	-----	-----	-----	-----	-----	-----	-----	-----	-----	-----	-----	-----	-----	-----	-----	-----	-----	-----	-----	-----	-----	-----	-----	-----	-----	-----	-----	-----	-----	-----	-----	-----	-----	-----	-----	-----	-----	-----	-----	-----	-----	-----	-----	-----	-----	-----	-----	-----	-----	-----	-----	-----	-----	-----	-----	-----	-----	-----	-----	-----	-----	-----	-----	-----	-----	-----	-----	-----	-----	-----	-----	-----	-----	-----	-----	-----	-----	-----	-----	-----	-----	-----	-----	-----	-----	-----	-----	-----	-----	-----	-----	-----	-----	-----	-----	-----	-----	-----	-----	-----	-----	-----	-----	-----	-----	-----	------

نرخهای ازدواج ویژه سن زنان از نرخهای ازدواج ویژه سن مردان استفاده کرد. قبول این نوع استاندارد کردن به مفهوم پذیرش فرض افزایش سنی ازدواج زنان تا حدود الگوی سنی ازدواج مردان است.

چون برای استاندارد کردن نیازمند استفاده از اطلاعات جمعیت مردان کشور بر حسب سن بود با توجه با اطلاعات موجود نخست می باید آمار جمعیت سن مردان بر حسب گروه سنی تهیه شود و سپس نسبت به صاف کردن آن اقدام شود تا از تأثیر ناهماهنگیهای احتمالی جلوگیری شود (جدول ۵ و ۶).

جدول ۵ تعداد ازدواجهای مردان بر حسب سن با نرخهای جاری و نرخهای استاندارد شده.

سن	جمعیت صاف شده مردان در ۱۳۷۰	نرخ ازدواج مردان	نرخ ازدواج زنان	تعداد مردان ازدواج کرده با نرخ جاری	تعداد مردان ازدواج کرده با نرخ استاندارد	تفاوت
۱۱	۷۶۴۷۲۵	۰٫۰۰۰	۰٫۰۰۷	۰	۵۳۵۳	۵۳۵۳
۱۲	۷۳۵۸۰۸	۰٫۰۰۰	۰٫۰۱۲	۰	۸۸۳۰	۸۸۳۰
۱۳	۷۰۸۹۳۸	۰٫۰۰۱	۰٫۰۳۱	۷۰۹	۲۱۹۷۷	۲۱۲۶۸
۱۴	۶۸۴۱۵۴	۰٫۰۰۵	۰٫۰۵۸	۳۴۲۱	۳۹۶۸۱	۳۶۲۶۰
۱۵	۶۶۰۸۴۹	۰٫۰۱۵	۰٫۰۹۴	۹۹۱۳	۶۲۱۲۰	۵۲۲۰۷
۱۶	۶۳۷۸۹۵	۰٫۰۲۸	۰٫۱۱۰	۱۷۸۶۱	۷۰۱۶۸	۵۲۳۰۷
۱۷	۶۱۵۲۶۸	۰٫۰۴۰	۰٫۱۱۳	۲۴۶۱۱	۶۹۵۲۵	۴۴۹۱۴
۱۸	۵۹۳۰۸۳	۰٫۰۴۸	۰٫۱۰۸	۲۸۴۶۸	۶۴۰۵۳	۳۵۵۸۵
۱۹	۵۷۱۰۸۷	۰٫۰۵۶	۰٫۱۰۰	۳۱۹۸۱	۵۷۱۰۹	۲۵۱۲۸
۲۰	۵۴۹۴۴۲	۰٫۰۸۵	۰٫۰۸۰	۱۱۶۹۶۴	۳۹۹۸۱۶	۲۸۱۸۵۲

تفاوت سن ازدواج و تأثیرات آن

در جداول ۷ و ۸ میانگین اختلاف سنی زوجین در سنوات مختلف آورده شده است. با مراجعه به تعداد نمونه ها و دقت به عمل آمده در محاسبه سن می توان با قاطعیت بر تفاوت بارز سن ازدواج زن و مرد تأکید کرد. به طوری که ملاحظه می شود حداقل رقم مشاهده شده در حدود

جدول ۴ توزیع فرجه‌های ازدواج، ویژه سن مردان بر حسب سال ازدواج

سن ازدواج	۵۸	۶۰	۶۱	۶۲	۶۳	۶۴	۶۵	۶۶	۶۷	۶۸	۶۹
۱۱	—	—	—	—	—	—	—	—	—	—	—
۱۲	۰٫۲۲	۰٫۲۷	۰٫۱۳	۰	۰٫۲۰	۰٫۲۴	۰٫۲۴	۰٫۲۴	۰٫۳۴	۰٫۳۶	۰٫۲۲
۱۳	۰٫۲۷	۰٫۶۰	۰٫۱۳	۰٫۴۱	۰٫۲۰	۰٫۱۷	۰٫۱۹	۰٫۱۸	۰٫۱۶	۰٫۲۶	۰٫۲۲
۱۴	۰٫۴۱	۰٫۶۴	۰٫۷۲	۰٫۳۳	۰٫۶۸	۰٫۲۱	۰٫۳۴	۰٫۳۰	۰٫۳۹	۰٫۱۸	۰٫۱۷
۱۵	۰٫۵۸	۰٫۹۷	۱٫۱۴	۱٫۹۰	۲٫۰۱	۲٫۱۰	۲٫۱۶	۱٫۶۹	۱٫۶۹	۱٫۱۶	۰٫۸۵
۱۶	۱٫۲۱	۱٫۶۶	۱٫۶۰	۲٫۳۱	۲٫۱۱	۲٫۸۹	۲٫۶۵	۲٫۶۷	۲٫۲۵	۱٫۷۸	۱٫۳۱
۱۷	۲٫۳۸	۲٫۷۲	۲٫۷۰	۴٫۴۷	۴٫۳۵	۴٫۸۶	۴٫۱۴	۳٫۴۴	۳٫۲۴	۲٫۲۸	۲٫۰
۱۸	۷٫۶۸	۸٫۰۱	۸٫۴۰	۷٫۶۰	۵٫۵۷	۶٫۱۳	۶٫۳۴	۵٫۶۲	۴٫۰۴	۳٫۶۱	۳٫۲۰
۱۹	۸٫۰۸	۷٫۱۸	۸٫۷۸	۸٫۳۵	۷٫۳۸	۶٫۳۴	۶٫۳۶	۶٫۸۵	۵٫۶۱	۵٫۳۷	۴٫۷۹
۲۰	۹٫۶۵	۷٫۹۲	۸٫۶۵	۹٫۸۰	۹٫۲۵	۸٫۳۰	۸٫۲۵	۸٫۱۱	۱۰٫۲۱	۸٫۹۵	۶٫۸۰
۲۱	۱۳٫۸۲	۱۰٫۷۷	۱۱٫۰۵	۱۰٫۳۷	۱۲٫۸۹	۱۲٫۳۶	۱۱٫۶۶	۱۱٫۵۰	۱۱٫۴۵	۱۲٫۷۶	۱۱٫۷۹
۲۲	۱۱٫۴۹	۱۲٫۰۶	۹٫۸۷	۱۰٫۲۵	۱۰٫۶۴	۱۱٫۹۸	۱۲٫۶۵	۱۱٫۳۵	۱۱٫۶۴	۱۲٫۴۰	۱۳٫۲۳
۲۳	۹٫۷۸	۹٫۲۹	۹٫۶۶	۱۰٫۳۹	۹٫۳۸	۱۰٫۵۰	۹٫۴۷	۱۰٫۹۶	۱۰٫۰۴	۱۱٫۰۵	۱۱٫۹۰
۲۴	۷٫۱۸	۸٫۲۸	۸٫۰۶	۷٫۳۴	۷٫۸۵	۸٫۵۱	۷٫۷۶	۸٫۲۲	۸٫۵۲	۹٫۶۴	۱۱٫۲۹

AJAP	VJPA	VJPP	PJTA	PJTB	ΔJTC	ΔJTA	ΔJTB	ΔJTA	ΔJTB	PJAP	PJTB	PJTA	PJTB	TA
VJTP	PJOT	PJ11	ΔJ19	ΔJ11	YJAP	ΔJ1V	PJ11	YJTP	ΔJ1	YJTB	YJTA	YJTB	YJTB	TP
PJVA	PJ0V	PJTD	PJ00	PJVI	PJTB	PJVV	PJ0A	PJ09	PJAP	PJAP	PJAP	PJAP	PJAP	TV
PJAP	PJPO	PJDO	PJMA	PJ10	PJTV	PJAT	PJ0T	PJY1	PJ0A	PJ10	PJ10	PJ10	PJ10	TA
PJ1Y	PJPT	PJTP	PJ09	PJ1P	PJ0A	PJTA	PJ09	PJTP	PJY1	PJY1	PJY1	PJY1	PJY1	TA
PJPP	PJPO	PJTV	PJTD	PJ99	PJAT	PJPP	PJY1	AJOT	ΔJ1P	VJPT	VJPT	VJPT	VJPT	TP
100	100	100	100	100	100	100	100	100	100	100	100	100	100	100

100

۴۸ سال است و ارقام مربوط به سالهای ۱۳۶۰ و ۱۳۶۵ بالاتر از سالهای دیگر است. افزایش تفاوت در سال ۱۳۶۰ را شاید بتوان با مسئله جنگ تحمیلی و روی آوردن طیف وسیعی از جوانان به میدان جنگ و دفاع مرتبط دانست. همچنین افزایش تفاوت سن زن و مرد در سال ۱۳۶۵ نمی تواند بی ارتباط با شرایط اقتصادی آن سال باشد. بدیهی است که تأثیر این اوضاع در کلیه استانهای کشور یکسان نبوده است بلکه در برخی از استانها تأثیر آن بیشتر از سایر استانها بوده است و بالعکس در تعداد از استانها کمتر. با مراجعه به جدول ۸ ملاحظه می شود که در استانهای زنجان، یزد، هرمزگان، لرستان، خوزستان و چهارمحال و بختیاری میانگین سن ازدواج در سال ۱۳۶۵ بالاتر از سایر سالهاست. همچنین تفاوت سن ازدواج مردان و زنان در سال ۱۳۶۰ در استانهای خوزستان، زنجان، سیستان و بلوچستان، کردستان، کرمانشاه، کهگیلویه و بویراحمد، لرستان، ایلام و مازندران بالاتر از دیگر سالهای این دوره است.

وضعیت ازدواج در سرشماری سال ۱۳۶۵

بر اساس نتایج به دست آمده در سرشماری سال ۱۳۶۵ وضعیت همسرمداری مردان و زنان ۱۰ ساله و بالاتر به ترتیب زیر بوده است:

جدول ۷ (کل کشور) میانگین اختلاف سن زوجین با توجه به سال ازدواج.

تعداد نمونه	میانگین اختلاف سن زوجین
۳۳۱۳۴	۴٫۹
۲۱۹۱	۵٫۲
۲۳۲۵	۴٫۹
۲۸۲۱	۴٫۹
۲۹۶۱	۵٫۰
۲۹۹۱	۵٫۰
۲۷۰۹	۵٫۲
۲۹۳۶	۵٫۱
۳۵۶۹	۴٫۸
۵۶۰۷	۴٫۸
۵۰۳۳	۴٫۸

جمع	دارای همسر	هرگز از دواج نکرده	بی همسر بر اثر فوت	بی همسر بر اثر طلاق
مرد ۱۳۷۸۵۷۵۵	۹۲۹۵۰۲۹	۴۲۰۹۳۰۷	۲۱۹۸۱۱	۶۱۵۰۸
زن ۱۳۱۶۳۸۱۱	۹۴۰۱۵۷۰	۲۵۲۵۷۶۴	۱۱۳۳۲۷۳	۱۰۳۱۰۴

بدین ترتیب ملاحظه می‌شود که: بین جمعیت ازدواج نکرده مرد و زن گروه‌های سنی فوق در همان سال ۱۳۶۵ حدود ۱۶۸۳۶۴۳ نفر تفاوت وجود داشته است. این رقم قطعاً در سال ۱۳۷۰ نیز افزایش یافته و به رقم بالاتری رسیده است (حدود ۱۹۵۴۸۰۳ نفر). در همان زمان تعداد زنان بدون همسر در اثر فوت همسر به ۱۳۳۲۷۳ بالغ گردیده که در قبال آن مرد بدون همسر در اثر فوت همسر وجود داشته است - تفاوت این دو رقم به ۱۰۵۹۵۳۸ نفر بالغ می‌گردد - از این عده چنان‌که در جای دیگر اشاره شد تعداد ۸۵۳۵۲۵ نفر از زنان را زنان ۳۰ ساله و بالاتر تشکیل می‌داده‌اند. برآورد می‌شود که تعداد زنان بی همسر در سال ۱۳۷۰ به ۱۲۲۸۲۹۴ نفر رسیده باشد. به رقم اخیر باید تفاوت تعداد زنان بی همسر در اثر طلاق نیز اضافه شود که در سال ۱۳۶۵ تعداد آنها ۴۱۵۹۶ نفر بوده است، با فرض ثبات ساختار جمعیت در سال ۱۳۷۰ تعداد آنها به ۴۸۲۲۱ نفر می‌رسد. بدین ترتیب از یک طرف ۱۲۷۶۵۱۵ نفر از زنان حداقل یک بار ازدواج کرده بیش از مردان بوده‌اند و از طرف دیگر ملاحظه می‌شود که بیش از ۱۹۵۰ میلیون نفر از مردان که غالب آنها در سنین ۱۴ - ۱۰ سالگی و ۱۹ - ۱۵ سالگی قرار داشته‌اند در رده هرگز ازدواج نکرده‌ها شمارش شده‌اند. با توجه به این ارقام مهم و اینکه در همان زمان تعداد مردان ۱۰ ساله و بالاتر کشور ۱۳۷۸۵۷۵۵ نفر بوده‌اند که از نظر کمی ۶۲۱۹۴۴ نفر بیشتر از زنان بوده است، موجبات تأمل بیشتر را فراهم می‌سازد. به عبارت دیگر در حالی که نسبت جنسی بین زن و مرد در سال ۱۳۶۵، ۱۰۴۵ درصد است - یعنی در قبال هریک هزار زن ده‌ساله و بالاتر ۱۰۴۵ مرد وجود داشته است - تفاوت بارز در سن ازدواج منجر به یک چنین عدم تعادلی شده است.

با مراجعه به جدول ۹ که براساس نتایج سرشماری عمومی سال ۱۳۶۵ تهیه شده است می‌توان تحولات وضعیت بی همسری برحسب سن و جنس را ملاحظه کرد. از سن سی سالگی به بعد تعداد مردان بی همسر در اثر طلاق تا سنین ۴۰ سالگی کاهش دارد ولی بعد

جدول ۸ میانگین تفاوت سن زن و مرد در موقع ازدواج برحسب سال و استان:

ردیف	استان	سال	۶۰	۶۱	۶۷	۶۲	۶۳	۶۴	۶۵	۶۶	۶۷	۶۸	۶۹	جمع
۱	آذربایجان شرقی	۳۹	۵۰	۳۷	۳۵	۳۳	۳۲	۲۷	۲۶	۲۹	۲۴	۲۴	۲۳	۲۳
۲	آذربایجان غربی	۳۵	۳۷	۳۵	۳۳	۳۲	۲۵	۲۳	۲۳	۲۵	۲۷	۲۲	۲۱	۲۲
۳	اصفهان	۳۸	۳۸	۳۶	۳۳	۳۳	۲۹	۲۹	۲۵	۲۷	۲۳	۲۳	۲۵	۲۲
۴	ایلام	۳۶	۷۲	۷۹	۷۰	۶۰	۷۶	۷۶	۶۳	۶۳	۲۵	۲۲	۲۵	۲۳
۵	بوشهر	۵۰	۳۵	۳۲	۳۹	۳۹	۳۹	۳۹	۵۸	۶۳	۳۸	۲۲	۲۲	۲۳
۶	تهران	۵۱	۵۱	۵۰	۳۹	۳۶	۳۶	۳۸	۳۸	۵۲	۵۲	۵۱	۴۹	۵۰
۷	چهارمحال و بختیاری	۵۲	۳۷	۳۷	۵۵	۵۵	۵۶	۵۶	۶۹	۵۳	۵۲	۵۲	۶۱	۵۷
۸	خراسان	۳۸	۳۹	۳۳	۳۶	۳۷	۳۷	۳۷	۵۰	۵۱	۴۶	۳۸	۵۰	۳۸
۹	خوزستان	۶۰	۵۲	۵۰	۶۰	۶۲	۶۸	۶۸	۵۳	۵۳	۴۶	۴۳	۵۹	۵۶
۱۰	زنجان	۵۱	۳۸	۳۱	۳۵	۳۲	۳۲	۳۲	۵۲	۴۸	۳۱	۳۹	۳۹	۳۳
۱۱	سمنان	۳۵	۶۹	۵۴	۴۷	۳۹	۳۹	۳۹	۶۶	۵۱	۵۷	۵۲	۵۴	۵۳
۱۲	سیستان و بلوچستان	۷۴	۵۸	۶۶	۷۵	۷۵	۷۵	۵۹	۵۹	۵۰	۵۵	۵۵	۴۶	۵۹
۱۳	قزوین	۵۱	۴۶	۳۱	۳۳	۳۳	۳۳	۵۱	۵۱	۵۰	۶۰	۵۲	۵۲	۵۱
۱۴	کرمان	۵۸	۵۳	۵۳	۳۹	۳۹	۳۹	۳۹	۴۵	۳۷	۳۸	۵۳	۴۳	۵۰

۲۳۸	۲۳۲	۵۲	۲۳۹	۳۱	۲۳۸	۵۳۸	۵۵	۲۵	۲۸	۲۵	کرمان	۱۵
۵۲	۲۳۲	۵۱	۵۲	۳۲	۵۱	۵۵	۵۰	۳۲	۵۰	۳۲	کرمانشاهان	۱۶
۳۹	۳۸	۲۲	۳۱	۷۵	۷۲	۸۳	۳۶	۷۷	۷۲	۸۳	کهگیلویه و بویراحمد	۱۷
۳۰	۳۱	۲۰	۳۰	۳۶	۳۶	۳۹	۲۳	۲۳	۲۸	۳۰	گلان	۱۸
۵۸	۲۶	۵۲	۳۹	۳۲	۳۹	۵۸	۳۳	۵۸	۳۴	۷۴	لرستان	۱۹
۲۶	۲۳	۲۶	۳۵	۳۷	۲۸	۳۸	۳۵	۲۳	۳۵	۳۱	مازندران	۲۰
۲۶	۲۵	۲۸	۳۵	۳۹	۲۹	۵۲	۲۳	۵۰	۳۰	۳۳	مرکزی	۲۱
۵۶	۵۲	۵۳	۵۳	۳۰	۷۵	۳۴	۳۷	۵۲	۵۲	۵۵	مرمغان	۲۲
۳۷	۵۱	۲۶	۳۲	۵۲	۲۷	۲۶	۲۶	۵۱	۲۸	۲۵	همدان	۲۳
۵۲	۲۸	۲۶	۳۲	۳۸	۵۶	۲۵	۵۲	۳۳	۵۰	۵۳	یزد	۲۴

جدول ۹ وضعیت بی‌همسری جمعیت کشور در سال ۱۳۶۵ بر حسب گروه سنی و جنس و علت

سازاد زنان بدون همسر نسبت به مردان

بی همسر

گروه سنی

زن

مرد

جمع	با همسر در اثر طلاق		جمع	در اثر طلاق		جمع	در اثر فوت همسر		جمع	در اثر طلاق		فوت همسر
	با همسر در اثر طلاق	فوت همسر		در اثر طلاق	فوت همسر		در اثر طلاق	فوت همسر				
۷۵۸۷۲	۳۹۲۵	۲۱۹۴۹	۴۲۹۷۵	۱۲۳۲۰	۳۰۵۵۵	۱۷۱۰۱	۸۴۹۵	۸۶۰۶	۳۰_۳۴			
۳۳۹۰۴	۳۵۸۲	۳۰۳۲۰	۴۷۳۰۷	۹۵۹۵	۳۷۷۱۲	۱۳۳۰۳	۶۰۱۱	۷۳۹۲	۳۵_۳۹			
۲۲۴۰۴	۳۰۰۵	۳۹۳۹۹	۵۵۰۹۳	۷۷۲۷	۲۷۳۶۶	۱۲۶۸۹	۳۷۲۲	۷۹۶۷	۴۰_۴۴			
۶۵۷۳۰	۳۴۵۰	۶۲۲۸۰	۸۰۷۹۵	۷۶۷۹	۷۳۱۱۶	۱۵۰۶۵	۴۲۲۹	۱۰۸۳۶	۴۵_۴۹			
۱۰۲۴۴۵	۳۴۰۲	۹۹۰۴۳	۱۲۴۰۴۵	۸۰۸۰	۱۱۵۹۶۵	۲۱۶۰۰	۴۶۷۸	۱۶۹۲۲	۵۰_۵۳			
۱۳۳۶۵۶	۳۴۰۷	۱۳۱۱۲۴	۱۶۱۳۱۰	۷۷۱۱	۱۵۳۵۹۹	۲۶۶۵۳	۳۳۰۳	۲۳۳۵۰	۵۵_۵۹			
۱۴۰۷۵۵	۲۹۱۹	۱۳۷۸۳۶	۱۹۸۸۴۵	۷۲۱۲	۱۹۱۶۳۳	۵۸۰۹۰	۴۲۹۳	۵۳۷۹۷	۶۰_۶۴			
۳۳۴۵۳۸	۳۰۸۹	۳۳۱۴۴۹	۴۳۵۵۸۲	۹۳۸۶	۴۲۳۲۹۶	۹۸۰۴۴	۶۱۹۷	۹۱۸۲۷	۶۵+			
۸۸۰۳۰۶	۲۶۷۸۱	۸۵۳۵۲۵	۱۱۴۲۹۵۲	۶۹۷۱۰	۱۰۷۳۲۲۲	۲۶۲۶۶۶	۲۲۹۲۹	۲۱۹۷۱۷	جمع			

از این تاریخ تقریباً این تعداد ثابت مانده است.

به طریق مشابه تعداد زنان بی‌همسر بر اثر طلاق از ۱۲۴۲۱ نفر در سنین ۳۰ تا ۳۴ سالگی به ۷۷۲۷ نفر در سنین ۴۴ تا ۴۵ سالگی کاهش پیدا کرده است ولی بعد از ۴۰ سالگی تعداد زنان بی‌همسر در اثر طلاق در همان حدود (متوسط ۷۷۰۰ نفر) ثابت مانده است. این تحول نشان می‌دهد که با افزایش سن از ابعاد اختلافات خانوادگی کاسته شده و تعداد طلاقی‌های ناشی از این قبیل اختلافات افت پیدا کرده است. در عین حال ملاحظه می‌شود که تعداد زنان مطلقه بیشتر از تعداد مردان بی‌همسر در اثر طلاق است و نسبت زنان بی‌همسر در اثر طلاق به مردان گروه مشابه به ۱۷۰ درصد بالغ می‌گردد. این تفاوت را باید ناشی از امکان آزادی عمل بیشتر مردان در انتخاب همسر (در مقایسه با زنان) دانست. به عبارت دیگر شانس ازدواج مجدد مردان بیشتر از زنان است. لذا این تفاوت ناشی از تفاوت مرگ و میر نیست. از طرف دیگر در همین جدول ملاحظه می‌شود که با افزایش سن، تعداد مردان و زنان بی‌همسر در اثر فوت همسر سیر صعودی طی می‌کند، به نحوی که تعداد مردان همسر مرده که در سنین ۳۴ - ۳۰ سالگی به ۸۶۰۶ مورد بالغ شده است با افزایش سریع در سنین ۶۴ - ۶۰ سالگی به ۵۳۷۹۷ نفر و در گروه سنی بیش از ۶۵ سالگی به ۹۱۸۴۷ نفر رسیده است.

در مورد زنان نیز وضعیت مشابهی مشهود است. تعداد زنان بیوه از ۳۰۵۵۵ نفر در گروه سنی ۳۴ - ۳۰ سالگی به ۱۹۱۶۳۳ نفر در گروه سنی ۶۴ - ۶۰ سالگی و به ۴۲۳۲۹۶ نفر در گروه سنی ۶۵ سال و بالاتر صعود کرده است. بدین ترتیب ملاحظه می‌شود که تنها در گروه سنی ۶۵ سال و بالاتر تفاوت تعداد زنان بی‌همسر در اثر فوت همسر با مردان بی‌همسر بر اثر فوت همسر به ۳۳۴۵۳۸ نفر بالغ گردیده است. همچنین جمع تعداد زنان بیوه بعد از سنین سی سالگی به ۱۱۰۰۷۳۵ و جمع مردان بیوه همین گروه سنی به ۲۴۵۸۵۶ نفر بالغ گردیده است که حاکی از تفاوت عظیمی است. یعنی از سن سی سالگی به بعد تعداد زنان همسر مرده به ۸۵۴۸۷۹ نفر رسیده است. به عبارت دیگر اگر فرض شود که در سنین یادشده کلیه مردان بیوه با رعایت قانون تک همسری ازدواج کنند بازهم بیش از ۸۵۰ هزار زن شانس ازدواج پیدا نمی‌کنند.

بدیهی است که حتی با رعایت نسبت تعدد زوجات جاری نیز، تعداد زنانی که شانس ازدواج

نخواهند داشت از ۸۳۰ هزار نفر تجاوز خواهد کرد. این عدم تعادل در شرایطی برقرار شده است که امید زندگی مردان و زنان کشور بر اساس کلیه محاسبات انجام شده یکسان است و حتی اندکی به سود مردان اعلام شده است. به عبارت دیگر در حالی که متوسط تقریبی طول عمر زن و مرد برابر است تعداد زنان بیوه بسیار بیشتر از مردان بیوه است. علت اصلی این امر همانا تفاوت سنی زن و مرد در موقع ازدواج است.

باید توجه داشت که این دیدگاه کلی، و به عبارت دیگر کلان، ارتباطی با وضعیت فرد مشخص ندارد و حتی ممکن است که معدودی از زنان بیوه بیش از یک شانس ازدواج یابند اصطلاح متداول بیش از یک خواستگار داشته باشند که به معنی فراهم شدن امکان انتخاب اصلح و وسعت دایره همسرگزینی برای آنان است و بر حسب متغیرهای مؤثر در انتخاب از قبیل تواناییها و شایستگیها و نظائر آن متغیر خواهد بود.

پدیده دیگری که در بررسی این بخش اهمیت و ارزش توجه بیشتری دارد تفاوت تعداد بیوه‌ها در دو جامعه یسواد و باسواد کشور است. جمع افراد ده ساله و بیشتر باسواد کشور بالغ بر ۱۸۶۰۶۷۹۰ نفر هستند که از بین این جمع وضعیت ازدواج ۱۷۶۱۰۱ نفر در زمان سرشماری، بی همسر در اثر فوت همسر گزارش شده است که اندکی کمتر از یک درصد کل را نشان می‌دهد. در مقایسه با این گروه جمع افراد یسواد ده ساله و بالاتر ۱۳۵۲۸۲۲۳ نفر بوده است که در زمان سرشماری وضعیت ازدواج ۱۱۵۷۲۹۰ نفر از آنان بی همسر در اثر فوت همسر گزارش شده است. این رقم بیش از ۸۵ درصد جامعه یسوادان ده ساله و بالاتر را تشکیل می‌داده است.

در مقایسه درون گروهی ملاحظه می‌شود که نسبت زنان باسواد بیوه به مردان بیوه به کسر $۵۳۲۷۴ / ۱۲۲۸۲۷$ یا ۲۳ درصد بالغ شده است. یعنی در برابر هر یک صد فرد باسواد بیوه، ۲۳ زن باسواد بیوه وجود داشته است. در حالی که همین نسبت در بین یسوادان به کسر $۱۶۴۱۴۲ / ۱۰۹۹۳۱۴$ یا ۶٫۰۵ درصد بالغ شده است. به این معنی که در قبال هر یک صد مرد بیسواد بیوه، ۶٫۰۵ زن یسواد بیوه قرار داشته است. از این شاخص می‌توان استنباط کرد که زنان یسواد بیش از زنان باسواد در معرض بیوه شدن قرار دارند و شانس پیدا کردن همسر برای آنان کمتر از زنان باسواد است.

منابع

۱. نتایج طرح نمونه‌گیری زاد و ولد سال ۱۳۷۰، ثبت احوال کشور.
۲. نتایج نشریات آماری، آمار وقایع حیاتی، ثبت احوال کشور.
۳. نتایج سرشمای عمومی کل کشور، سال ۱۳۶۵، مرکز آمار ایران.
۴. فصلنامه علمی پژوهشی جمعیت، شماره ۲، ثبت احوال کشور.
۵. بررسی الگوی ازدواج و طلاق، مقاله ارائه شده به سمینار جمعیت و توسعه سال ۱۳۶۷ کشور.
۶. لغت‌نامه جمعیت‌شناسی، مهدی امانی، جمشید بهنام، حبیب‌الله زنجانی و اسداله معزی، انتشارات دانشگاه تهران، سال ۱۳۵۴.
۷. اندازه‌گیری رشد جمعیت، مرکز آمار ایران، سال ۱۳۵۵.
۸. میزانهای حیاتی ایران، نهایان، وارتمس و حبیب‌خرانه، دانشکده بهداشت دانشگاه تهران، سال ۱۳۵۶.

9. Linder, Forrest E., *World demographic*. in Philip M. Hauser and Otis D. Duncon (eds.), *The study of populagion*, Chicagp, the university of chicago press, 1959.

10. United Nations, *Principles for a vital Statistics system*, 1953.

11. United Nations, *Handbook of vital Statistics Methods*, serues F, No. 7, New York :United Nations, 1955.

12. Shryock, Henry S. and Jacob S. Siegel. *The methods and materials or demography*, washington D.C: Bureau of the Census, Vol. 1, 1971.