

## مشکل جمعیت در کشور چین

ترجمه: محمود رحمانی

چین پرجمعیت‌ترین کشور جهان است و در پایان سال ۱۹۹۲ جمعیت سرزمین چین به ۱/۱۷ میلیارد نفر رسید. چین کشوری در حال توسعه است که با وجود جمعیتی عظیم دارای پایه‌های نسبتاً ضعیف اقتصادی و منابع زیرزمینی ناکافی است. این کشور با وجود داشتن ۷ درصد زمینهای قابل کشت جهان باید ۲۲ درصد جمعیت دنیا را غذا بدهد.

در طی ۴۳ سال گذشته یعنی از سال ۱۹۴۹ تا ۱۹۹۲ جمعیت سرزمین اصلی چین بیش از دو برابر گردید و براساس ستاده‌های چهارمین سرشماری که در سال ۱۹۹۰ انجام شد، ۲۷/۷۰ درصد جمعیت چین را افراد سنین ۰ تا ۱۴ سال، افراد سنین ۱۵ تا ۵۹ سال ۶۳/۷۱ درصد و سنین ۶۰ سال و بیشتر ۸/۵۹ درصد جمعیت کشور را تشکیل می‌دادند. از این میان درصد زنان در سنین باروری به ۲۷/۱۰ درصد رسیده است.

متوسط سن در چین ۲۵/۲۵ سال است و این ساختار سنی نشانگر این واقعیت است که جمعیت چین برای مدت زیادی به افزایش خود ادامه خواهد داد. توزیع جمعیت در کشور چین با عدم تعادل روبروست. مثلاً ۹۴ درصد جمعیت در قسمت جنوب‌شرقی زندگی می‌کنند که ۴۵ درصد خاک چین را تشکیل می‌دهد. حدود ۷۴ درصد در روستاها زندگی می‌کنند. در سال ۱۹۹۰ تراکم جمعیت ۱۱۸ نفر در هر کیلومتر مربع بود.

درحالی که ۹۰ درصد جمعیت جهان در ارتفاع ۴۰۰ متری از سطح دریا زندگی می‌کنند. در کشور چین ۲۰ درصد مردم در ارتفاعات بالای ۵۰۰ متر از سطح دریا اقامت دارند که در این نقاط شرایط جغرافیایی برای تولید غذا و امرار معاش مناسب نیست.

به‌لحاظ بالا بودن رقم پایه جمعیت در چین، با وجود برنامه جدی تنظیم خانواده هنوز این کشور با افزایش خالص ۱۵ میلیون نفر در سال مواجه می‌باشد که تقریباً برابر جمعیت یک کشور معمولی است.

افزایش سریع جمعیت در چین سبب از بین رفتن سریع زمینهای کشاورزی، جنگلها و استفاده بیش از حد از چراگاهها و منابع زیرزمینی گشته که همه اینها در تخریب محیط زیست مؤثر بوده است. افزایش جمعیت نه تنها صدمه زیادی به منابع طبیعی وارد کرده، بلکه کل محیط زیست را هم تخریب کرده است. در دهسال گذشته جمعیت کشور چین بیش از ۱۰۰ میلیون نفر افزایش داشته است. در این دوره زمینهای قابل کشت چین با نرخ ۳۰۰۰۰۰ هکتار در سال تقلیل یافته است. زمین قابل کشت سرانه در دسترس از ۰/۱۸ هکتار در سال ۱۹۴۹ به ۰/۰۸ هکتار در سال ۱۹۹۰ تقلیل یافته است که این رقم فقط  $\frac{۱}{۴}$  متوسط سرانه جهان است. در تأکید بر این وضع اسفبار باید اضافه کرد که  $\frac{۱}{۳}$  زمینهای قابل کشت موجود هم از بی آبی و فرسایش خاک صدمه می بیند و هر ساله ۵ میلیارد تن خاک مرغوب در این کشور از بین می رود. کشور چین دارای ۳۲۰ میلیون هکتار چراگاه است. از ۸۷ میلیون هکتار آن استفاده بیش از اندازه شده و ۵ میلیون هکتار دیگر از این چراگاهها در معرض خطر تبدیل شدن به بیابانهای خشک قرار دارند. با وجود تبلیغات گسترده برای درختکاری و اقدامات برای حفاظت از جنگلها، پوشش جنگلی چین فقط ۱۳/۴ درصد زمینهای آنست که به طور سرانه ۰/۱۱ هکتار می شود و فقط ۱۱ درصد متوسط جهان می باشد.

در بین سالهای ۱۹۵۲ تا ۱۹۸۹ کل تولید محصول غلات کشور صد درصد افزایش پیدا کرد، اما به سبب افزایش جمعیت، متوسط تولید سرانه غلات سالهاست تقلیل پیدا کرده است. در سال ۱۹۸۴ تولید سرانه غلات ۳۹۴ کیلوگرم بود که این مقدار در سال ۱۹۸۸ به ۳۶۲ کیلوگرم تقلیل یافت. در سال ۱۹۹۰ کشور چین برداشت خوبی داشت اما تولید سرانه غلات هنوز کمتر از تولید سال ۱۹۸۴ بود.

رشد سریع جمعیت در وضعیت استخدام، آموزش، خانه سازی، حمل و نقل، بهداشت و تأمین اجتماعی چین اختلال ایجاد می کند. هر ساله بیش از ۲۰ میلیون جوان وارد بازار کار می شوند و به علت نبودن فرصتهای شغلی کافی بیش از ۱۰۰ میلیون کارگر اضافی در روستاهای این کشور وجود دارد.

در شهرها تمرکز زیاد جمعیت مسأله ای شده است. در سال ۱۹۹۰ در شهرهای چین به هر فرد به طور متوسط ۶/۷ متر مربع فضا برای زندگی تعلق می گرفت، برای هر ده هزار نفر فقط پنج اتوبوس جهت حمل و نقل عمومی، ۲۳ تخت بیمارستانی و ۱۵/۶ پزشک وجود داشت.

در سال ۱۹۹۰ در ۱۱۹ بخش کشور که ۱۶ درصد از ۲۰۰۰ بخش کشور چین را تشکیل می دادند درآمد سرانه کمتر از ۲۵۰ یوان (Yuan) چینی (۴۳ دلار آمریکایی) بود. این مناطق فقیر اغلب در محلهای کوهستانی و دور دست قرار دارند. طبق داده های به دست آمده از سرشماری ۱۹۹۰ تعداد

۲۲/۲۷ درصد کل جمعیت چین که ۱۵ سال و بیشتر دارند بی‌سواد و یا کم‌سوادند، که اکثریت آنها هم زنان روستایی هستند.

ازدیاد شدید جمعیت باعث مشکلات در تأمین بودجه برای پیشرفت اقتصادی شده است. هر ساله  $\frac{۱}{۴}$  افزایش درآمد ملی به‌لحاظ افزایش جمعیت از بین می‌رود. در این راستا توسعه اقتصادی و پیشرفت آموزش و پرورش، علوم و تکنولوژی نیز با محدودیت‌هایی مواجه گشته است. به‌لحاظ شرایط موجود و مسایل و مشکلات مذکور برنامه تنظیم خانواده در این دوره خاص تاریخی در کشور چین کاملاً ضروری به‌نظر می‌رسید و در نتیجه ترویج ازدواج دیررس و تشویق تولد کم و سالم، اشاعه گسترده شعار برای هر زوج یک بچه<sup>۲</sup> و کمک به خانواده‌های دارای یک بچه اصول سیاست تنظیم خانواده قرار گرفت.

برنامه دهساله توسعه اقتصادی - اجتماعی و برنامه پنجساله هشتم در نظر دارد که نرخ رشد جمعیت را  $\frac{۱۲}{۵}$  در هزار نفر یا کمتر در دهه ۲۰۰۰-۱۹۹۱ نگه دارد. براساس این برنامه نرخ رشد سالیانه جمعیت می‌بایستی به‌طور مداوم تقلیل یافته تا به ۱۰ در هزار یا کمتر برسد و کل جمعیت در سرزمین اصلی چین تا سال ۲۰۰۰ به  $\frac{۱}{۳}$  میلیارد نفر محدود شود. انتظار می‌رود تا اواسط قرن آینده جمعیت چین به حدود  $\frac{۱}{۵}$  تا  $\frac{۱}{۶}$  میلیارد نفر رسیده و تثبیت شود.

تبلیغ یک بچه برای هر زوج به این معنی نیست که تمام زوجین باید در همه شرایط یک کودک داشته باشند، در این راستا تفاوت‌های اقتصادی، فرهنگی و زمینه تحصیلی تفاوت تعداد بچه در میان این گروهها را توجیه می‌نماید.

کلاً سیاستها در روستاها بیشتر از شهرها و در میان اقلیتها قابل انعطاف هستند، زوجهای روستایی معمولاً دو بچه دارند و در سرزمینهایی که اقلیتها زندگی می‌کنند، زارعین و چوپانان هنوز سه تا چهار بچه دارند.

گرچه هنوز بعضی از کشاورزان به‌سبک قدیم در آرزوی داشتن فرزندان زیادند و تحدید موالید را مانعی در زندگی خود می‌دانند اما کلاً سیاستهای جمعیتی را درک کرده و از آن پشتیبانی می‌کنند، زیرا در خدمت منافع اصلی و درازمدت مردم می‌باشد و مشکلات عملی آنها را نیز در نظر دارد.

کشور چین درحال حاضر ۶۰۰ میلیون نفر در سنین باروری دارد که بخش اصلی نیروی کار کشور را هم تشکیل می‌دهند. در صورتی‌که سیاست جمعیتی و سیستم کنترل جمعیت درجهت خلاف منافع مردم تنظیم می‌گردید، اقتصاد چین صدمات و زیانهای بیشماری می‌دید.

جمعیت چین در سال ۱۹۴۹ فقط ۵۴۰ میلیون نفر بود و با بهبود وضع اقتصادی و بهداشت و درمان،

نرخ تولد رو به ازدیاد و نرخ مرگ و میر کاهش پیدا کرد و این امر سبب ازدیاد شدید در جمعیت چین شد. سرعت نرخ رشد به قدری بالا بود که هرگز در کشور تازه توسعه یافته‌ای چنین تجربه‌ای وجود نداشته است.

اکنون به علت توسعه اقتصادی و اجتماعی و اتخاذ سیاستهای جمعیتی نرخ رشد طبیعی جمعیت روند نزولی را طی می‌کند و رشد اضافی جمعیت مهار شده است.

از سال ۱۹۷۰ تا ۱۹۹۲ نرخ خام تولد از ۳۳/۵۹ به ۱۸/۲۴ در هزار تنزل کرده است و نرخ طبیعی افزایش از ۲۵/۹۵ به ۱۱/۶۰ در هزار تقلیل پیدا کرد (جدول ۱ و نمودار ۱).

در سالهای ۱۹۵۰ نرخ کل زاد و ولد در چین تعداد کودکانی که انتظار می‌رود یک زن در طول زندگی به دنیا بیاورد برابر ۵/۸۷ بود که در سال ۱۹۶۰ به میزان ۵/۶۸ تنزل نمود. اما در سالهای ۱۹۷۰ و ۱۹۸۰ سیر نزولی بیشتری طی کرد و به ۴/۰۱ و ۲/۴۶ تقلیل یافت (جدول ۲ و نمودار ۲).

نرخ مرگ و میر کودکان و نوزادان تقلیل یافته است. داده‌های موجود نشان می‌دهند که در بین سالهای ۱۹۴۴ و ۱۹۴۹ نرخ مرگ و میر کودکان کمتر از یکسال در چین رقم بالای ۲۰۰ مرگ در هزار بوده است، اما مرگ و میر کودکان در بین سالهای ۱۹۸۱ و ۱۹۸۷ به رقم ۳۸/۲۸ در هزار تقلیل پیدا کرد که این رقم تقلیل ۸۱ درصد نسبت به سال ۱۹۴۰ را نشان می‌داد (جدول شماره ۳).

کارشناسان جمعیت معتقدند که اگر چین برنامه‌های تنظیم خانواده خود را از ۲۰ سال پیش به‌مورد اجرا نمی‌گذاشت، در این صورت در حال حاضر تعداد ۲۰۰ میلیون تولد اضافی داشت که به جمعیت کشور اضافه می‌گردید.

کوشش تنظیم خانواده در چین یک موفقیت جهانی بود. در سال ۱۹۹۰ نرخ خام تولد برای کل کشورهای در حال توسعه ۳۱ در هزار و نرخ طبیعی رشد ۲۱ در هزار و نرخ کل باروری ۴ بود. اگر این رقم برای کل کشورهای جهان سوم به‌استثناء چین محاسبه شود، در این صورت می‌بایستی نرخ خام تولد ۳۵ در هزار، نرخ رشد طبیعی ۲۴ در هزار و نرخ کل باروری ۴/۶ در هزار بوده باشد.

جدول شماره ۱ : نرخ خام تولد ، مرگ و میر ، نرخ رشد طبیعی و جمعیت چین  
( ۱۹۴۹ - ۱۹۹۱ )

سال	جمعیت (ده هزار نفر)	نرخ خام تولد در هر هزار نفر	نرخ خام مرگ در هر هزار نفر	نرخ افزایش طبیعی در هر هزار نفر
۱۹۴۹	۵۴۱۶۷	۲۶.۰۰۰	۲.۰۰۰	۱۶.۰۰۰
۱۹۵۰	۵۵۱۹۶	۲۷.۰۰۰	۱۸.۰۰۰	۱۹.۰۰۰
۱۹۵۱	۵۶۳۰۰	۲۷.۸۰۰	۱۷.۸۰۰	۲.۰۰۰
۱۹۵۲	۵۷۴۸۲	۲۷.۰۰۰	۱۷.۰۰۰	۲.۰۰۰
۱۹۵۳	۵۸۷۹۶	۲۷.۰۰۰	۱۴.۰۰۰	۲۲.۰۰۰
۱۹۵۴	۶۰۲۶۶	۲۷.۹۷	۱۳.۱۸	۲۴.۷۹
۱۹۵۵	۶۱۴۵۸	۲۲.۶۰	۱۳.۲۸	۲۰.۳۲
۱۹۵۶	۶۲۸۲۸	۲۱.۹۰	۱۱.۴۰	۲۰.۵۰
۱۹۵۷	۶۴۵۹۳	۲۴.۰۳	۱۰.۸۰	۲۲.۲۳
۱۹۵۸	۶۵۹۹۴	۲۹.۲۲	۱۱.۹۸	۱۷.۲۴
۱۹۵۹	۶۷۲۰۷	۲۴.۷۸	۱۴.۵۹	۱۰.۱۹
۱۹۶۰	۶۶۲۰۷	۲۰.۸۶	۲۵.۴۳	-۴.۵۷
۱۹۶۱	۶۵۸۵۹	۱۸.۰۲	۱۴.۲۴	۴.۷۸
۱۹۶۲	۶۷۲۹۵	۲۷.۲۲	۱۰.۰۸	۲۷.۱۴
۱۹۶۳	۶۹۱۷۳	۲۳.۶۰	۱۰.۱۰	۲۳.۵۰
۱۹۶۴	۷۰۴۹۶	۲۹.۲۴	۱۱.۵۶	۲۷.۷۸
۱۹۶۵	۷۲۵۳۸	۲۸.۰۶	۹.۵۵	۲۸.۵۱
۱۹۶۶	۷۴۵۴۲	۲۵.۲۱	۸.۸۷	۲۶.۳۴
۱۹۶۷	۷۶۳۸۸	۲۴.۱۲	۸.۴۷	۲۵.۶۵
۱۹۶۸	۷۸۳۳۴	۲۵.۷۵	۸.۲۵	۲۷.۵۰
۱۹۶۹	۸۰۶۸۱	۲۴.۲۵	۸.۰۰۶	۲۶.۱۹
۱۹۷۰	۸۲۹۲۳	۲۳.۵۹	۷.۶۴	۲۵.۹۵
۱۹۷۱	۸۵۲۳۹	۲۰.۷۴	۷.۳۴	۲۳.۴۰
۱۹۷۲	۸۷۱۷۷	۲۹.۹۲	۷.۶۵	۲۲.۲۷
۱۹۷۳	۸۹۲۱۱	۲۸.۰۷	۷.۰۸	۲۰.۹۹
۱۹۷۴	۹۰۸۵۹	۲۴.۹۵	۷.۲۸	۱۷.۵۷
۱۹۷۵	۹۲۳۲۰	۲۲.۱۳	۷.۲۶	۱۵.۷۷
۱۹۷۶	۹۳۷۱۷	۲۰.۰۱	۷.۲۹	۱۲.۷۲
۱۹۷۷	۹۴۹۶۴	۱۹.۰۳	۶.۹۱	۱۲.۱۲
۱۹۷۸	۹۶۳۶۶	۱۸.۳۴	۶.۲۹	۱۲.۰۵
۱۹۷۹	۹۷۵۹۶	۱۷.۹۰	۶.۲۴	۱۱.۶۶
۱۹۸۰	۹۸۷۰۵	۱۸.۲۱	۶.۲۴	۱۱.۸۷
۱۹۸۱	۱۰۰۰۷۲	۲۰.۹۱	۶.۳۶	۱۴.۵۵
۱۹۸۲	۱۰۱۶۵۴	۲۲.۲۸	۶.۶۰	۱۵.۶۸
۱۹۸۳	۱۰۳۰۰۸	۲۰.۱۹	۶.۹۰	۱۳.۲۹
۱۹۸۴	۱۰۴۳۳۱	۱۹.۹۰	۶.۸۲	۱۳.۰۸
۱۹۸۵	۱۰۵۸۵۱	۲۱.۰۴	۶.۷۸	۱۴.۲۶
۱۹۸۶	۱۰۷۵۰۷	۲۲.۴۳	۶.۸۶	۱۵.۵۷
۱۹۸۷	۱۰۹۳۰۰	۲۲.۳۳	۶.۷۲	۱۶.۶۱
۱۹۸۸	۱۱۱۰۲۶	۲۲.۳۷	۶.۶۴	۱۵.۷۳
۱۹۸۹	۱۱۲۷۰۴	۲۱.۵۸	۶.۵۴	۱۵.۰۴
۱۹۹۰	۱۱۴۳۲۳	۲۱.۰۶	۶.۶۷	۱۴.۳۹
۱۹۹۱	۱۱۵۸۲۳	۱۹.۶۸	۶.۷۰	۱۲.۹۸
۱۹۹۲	۱۱۷۱۷۱	۱۸.۲۴	۶.۶۴	۱۱.۶۰

جدول شماره ۲ : نرخ باروری کلی زنان در چین ۱۹۵۰-۱۹۹۰

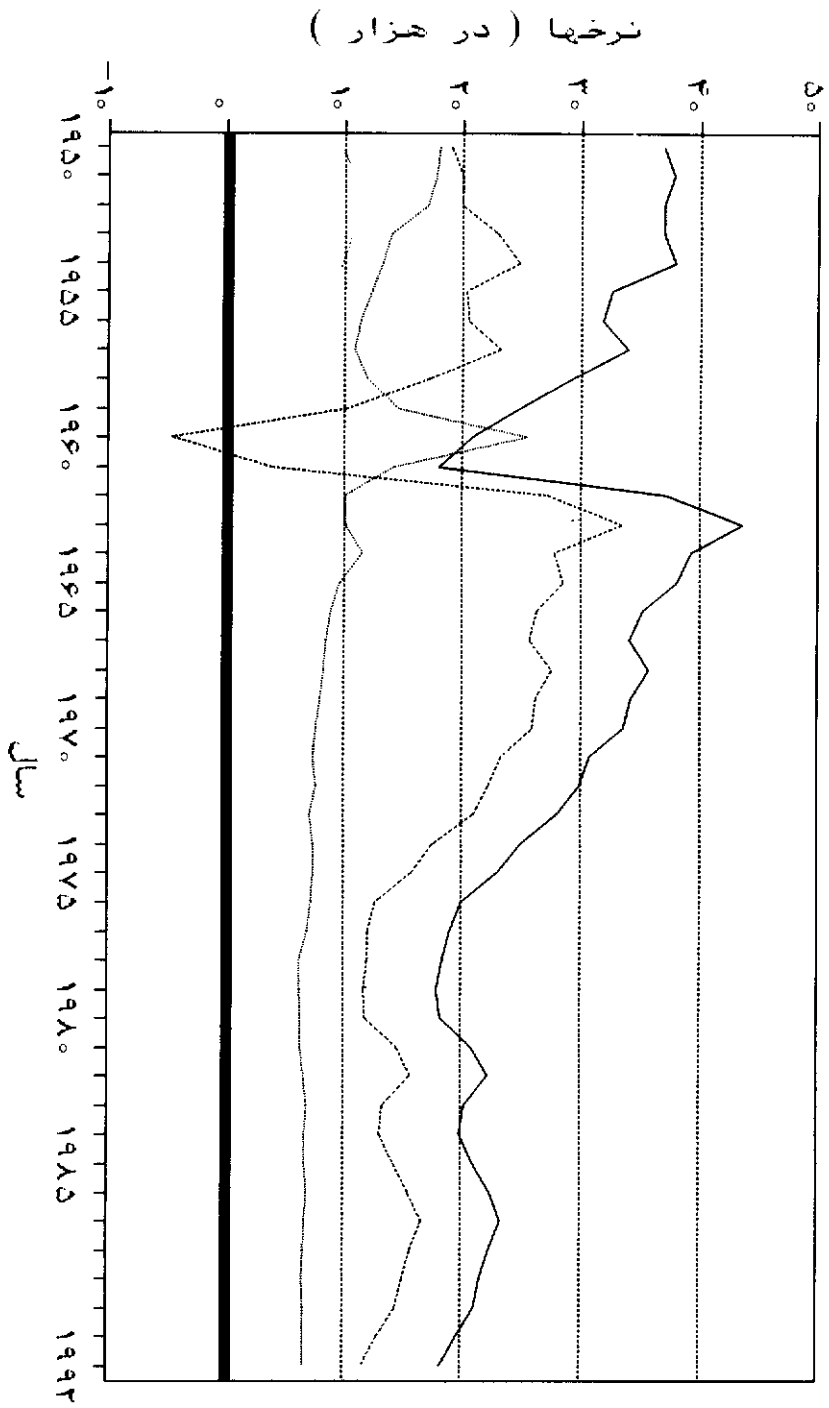
سال	نرخ باروری کلی	سال	نرخ باروری	سال	نرخ باروری
۱۹۵۰	۵.۸۱	۱۹۶۴	۶.۱۸	۱۹۷۸	۲.۷۲
۱۹۵۱	۵.۷۰	۱۹۶۵	۶.۰۸	۱۹۷۹	۲.۷۵
۱۹۵۲	۶.۴۷	۱۹۶۶	۶.۲۶	۱۹۸۰	۲.۲۴
۱۹۵۳	۶.۰۵	۱۹۶۷	۵.۳۱	۱۹۸۱	۲.۶۳
۱۹۵۴	۶.۳۸	۱۹۶۸	۶.۴۵	۱۹۸۲	۲.۸۶
۱۹۵۵	۶.۲۶	۱۹۶۹	۵.۷۲	۱۹۸۳	۲.۴۲
۱۹۵۶	۵.۸۵	۱۹۷۰	۵.۸۱	۱۹۸۴	۲.۳۵
۱۹۵۷	۶.۴۱	۱۹۷۱	۵.۴۴	۱۹۸۵	۲.۲۰
۱۹۵۸	۵.۶۸	۱۹۷۲	۴.۹۸	۱۹۸۶	۲.۴۲
۱۹۵۹	۴.۳۰	۱۹۷۳	۴.۵۴	۱۹۸۷	۲.۵۹
۱۹۶۰	۴.۰۲	۱۹۷۴	۴.۱۷	۱۹۸۸	۲.۵۲
۱۹۶۱	۳.۲۹	۱۹۷۵	۳.۵۷	۱۹۸۹	۲.۳۵
۱۹۶۲	۶.۰۲	۱۹۷۶	۳.۲۴	۱۹۹۰	۲.۳۱
۱۹۶۳	۷.۵۰	۱۹۷۷	۲.۸۴		

جدول شماره ۳ : نرخ مرگ و میر نوزادان در چین ( ۱۹۴۹-۱۹۸۷ )

سال	نرخ مرگ نوزادان در هر هزار نفر	سال	نرخ مرگ نوزادان در هر هزار نفر	سال	نرخ مرگ نوزادان در هر هزار نفر
۱۹۴۴-۴۹	۲۰۳.۶	۱۹۷۰	۵۱.۹۵	۱۹۸۳	۴۱.۳۷
۱۹۵۰	۱۹۷.۹۳	۱۹۷۵	۴۸.۰۵	۱۹۸۴	۳۸.۴۱
۱۹۵۵	۱۰۷.۶۴	۱۹۸۰	۴۲.۷۶	۱۹۸۵	۳۷.۳۸
۱۹۶۰	۱۰۹.۹۲	۱۹۸۱	۳۷.۳۳	۱۹۸۶	۳۷.۱۴
۱۹۶۵	۷۲.۱۳	۱۹۸۲	۳۶.۴۲	۱۹۸۷	۳۹.۹۲

Source : Sample survey on China's Fertility and Contraception, 1988.

نمودار شماره ۱ : نرخ های مرگ ، تولد و افزایش طبیعی در چین ۱۹۹۲ - ۱۹۵۰



نرخ خام تولد
  نرخ خام مرگ
  نرخ افزایش طبیعی

شماره ۳ : نرخ باروری کلی در چین  
 ۱۹۵۰ - ۱۹۹۰

