
تغییر سن در استان کرمانشاه

مرجان علیزاده^(۱) و غلامحسین عزیزی^(۲)

مقدمه:

سن در محاسبات جمعیتی یکی از متغیرهای مستقل اصلی بوده و در محاسبه شاخصهای متعددی کاربرد دارد. این متغیر مستقل معمولاً به دو صورت درآمارگیری‌ها و اطلاعات گردآوری شده از خصوصیات فردی، مورد بررسی قرار می‌گیرد. یکی از این دو روش مراجعه به تاریخ تولد فرد و محاسبه تفاوت زمانی بین تاریخ آمارگیری و تاریخ تولد می‌باشد. روش دوم براساس پاسخهای داده شده از طرف پاسخگو در مورد سن اعضای خانواده است. از بین دو روش فوق به نظر می‌رسد که روش اول از دقت کافی برخوردار است. این نتیجه‌گیری هنگامی از اعتبار علمی برخوردار خواهد بود که تفاوتی بین سن واقعی فرد و سن شناسنامه‌ای وی وجود نداشته باشد. درحالی‌که مبانی قانونی وضعیت ثبت رویدادها و آییننامه‌های مربوط به تغییر مندرجات شناسنامه از جمله تاریخ تولد، درستی این نتیجه را با سؤال روبه‌رو می‌سازد. در بررسی زیر سعی شده است که تأثیر عامل تغییر سن در سن شناسنامه‌ای استان کرمانشاه اندازه‌گیری شود. یادآور می‌شود که تفاوت بین سن واقعی و سن قانونی در مواردی که ثبت رویداد اظهاری بوده، موضوع بررسی جداگانه‌ای است. همچنین بازنگری گواهی‌های تولد صادره و محاسبه تفاوت‌های بین گواهی اولیه و تاریخ مندرج پس از کنترل، مبحث تحقیقاتی جداگانه‌ای را تشکیل می‌دهد که از بحث فعلی خارج است.

سن درست و سن معمولی از دیدگاه جمعیت‌شناسی:

در مباحث جمعیت‌شناختی دو نوع سن مطرح است: یکی سن درست که با مفهوم مقطع

۲. مسؤل آمار اداره کل ثبت احوال استان کرمانشاه.

۱. کارشناس آمار سازمان ثبت احوال کشور.

زمانی یک یا چند ساله بین تولد و مقطع مورد مراجعه اندازه‌گیری می‌شود و در هر سال فقط یک لحظه امکان رویداد آن وجود دارد که همان لحظه تولد است. و دیگر سن معمولی که عموماً در فاصله دو سن درست قرار دارد. به عبارت دیگر مجموعه افرادی را که مثلاً در سن شش سالگی درست تا شش سال و سیصد و شصت و پنج روز قرار دارند معمولاً افراد شش ساله می‌نامیم. دسته دوم که متداولتر است معمولاً در محاسبات مربوط به تعدادی از شاخصها کاربرد دارند، درحالی‌که کاربرد اطلاعات مربوط به سن درست برای محاسبه احتمالات مورد استفاده قرار می‌گیرد. معمولاً با استفاده از دیاگرام لگزیس می‌توان سن درست و سن معمولی را محاسبه کرد.

تعریف سن:

برحسب تعریف، سن هر فرد عبارتست از تعداد سالهای کامل که از زمان تولد تا زمان پرسش از عمر آن فرد سپری شده است، به عبارت دیگر اطلاعات مربوط به سن افراد براساس سن آنها در آخرین سالگرد روز تولد می‌باشد.

اطلاعات مربوط به سن افراد را می‌توان به دو طریق به دست آورد: نخست سؤال راجع به تاریخ تولد و دیگری سؤال راجع به سن.

اگر راجع به تاریخ تولد افراد سؤال شود به هنگام محاسبه سن افراد باید توجه شود که سن آنها به سال تمام استخراج گردد. اطلاعاتی که با استفاده از این روش به دست می‌آیند در مقایسه با سؤال مستقیم راجع به سن افراد از دقت بیشتری برخوردار است زیرا تجربه نشان داده است که سؤال مستقیم راجع به سن افراد اکثراً با پاسخ تقریبی همراه است.

در هر سرشماری نفوس، یافته‌ها در معرض خطاهایی از قبیل کم‌شماری نوزادان و نوجوانان، سرراست کردن سنین به اعداد مورد علاقه و سنینی که با عمد و قصد خاصی به درستی بیان نشده‌اند، قرار می‌گیرد.^(۱)

سایر اصطلاحات مربوط به سن:

علاوه بر موارد مذکور در سازمان ثبت احوال کشور اصطلاحات دیگری متداول است که ذیلاً به مواردی از آنها اشاره می‌گردد:

الف. سن اثباتی:

این اصطلاح برای مواردی به کار برده می‌شود که سن فرد به اتکای اطلاعات اثباتی مربوط به تاریخ تولد از قبیل گواهی پزشک، ماما یا بیمارستان مبنای محاسبه سن بوده باشد. این نوع محاسبه سن در مواردی که اطلاع اثباتی مربوط به تاریخ تولد به تأیید رسیده باشد از دقت کافی برخوردار است و تنها تفاوت آنها مربوط به احتساب کسر روز خواهد بود.

ب. سن اظهاری:

این نوع سن که اساساً متکی بر اظهارات شهود یا پاسخهای دریافتی از پاسخگو است مبنای دیگر محاسبه سن منظور می‌گردد. معمولاً سن اظهاری با سن واقعی تطبیق ندارد ولی تفاوت سن اظهاری و سن واقعی می‌تواند از کسر روز تا چند سال در تغییر باشد. این گروه از مأخذ احتساب سن معمولاً موجب گرایش به سنین یا فصول خاصی خواهند بود. برخی از پیامدهای این گروه شناخته شده هستند و صاحب نظران رشته جمعیت برای اندازه‌گیری آنها شاخصهایی ارائه نموده‌اند. شواهد مربوط به گزارش نادرست سنی را می‌توان در انباشت زمان تولد روی ماههای خاص از جمله اردیبهشت و شهریور ملاحظه نمود. به نظر می‌رسد که عوامل اجتماعی و به‌ویژه قوانین و مقررات سایر دستگاهها و نیز آداب و سنن اجتماعی در گزارش نادرست سنی مؤثر بوده باشد. به عبارت دیگر اگر کسی در ششم مهرماه به دنیا آمده باشد و قانون آموزشهای عمومی مقولدین قبل از مهرماه را برای ثبت نام در مدارس مجاز دانسته باشد انتظار می‌رود که تعدادی از والدین یک چنین افرادی به گمان اجتناب از یکسال عقب ماندن فرزند از آموزشهای عمومی در گزارش سن مولود، وی را متولد شهریور یا ماههای قبل قلمداد

کنند. یا اگر کسی در اسفند ماه به دنیا آمده باشد خانواده به گمان اینکه اگر شناسنامه وی را در سال جدید دریافت نمایند و تاریخ تولد وی را با اندکی تأخیر به اردیبهشت یا فروردین ماه منتقل نمایند فرزند آنها یکسال جوانتر خواهد بود، اقدام به یک چنین تغییری در تاریخ تولد نموده باشد. ملاحظه می‌شود که در دسته اول قانون یا آییننامه ثبت نام موجب گزارش نادرست سن یا تاریخ تولد گردیده درحالی که آداب و سنن عامل عمده گزارش نادرست سنی در مورد دسته دوم بوده است.

ج. سن تمام:

این اصطلاح به ویژه در موارد معینی از قبیل انتخابات و نظایر آن کاربرد دارد و منظور از آن سپری شدن سال درست و سال معمولی است. به عبارت دیگر مفهوم پانزده سال تمام با مفهوم شانزده سال درست تطبیق می‌نماید و پانزده ساله تمام به کسی گفته می‌شود که پانزده سال و سیصد و شصت و پنج روز از زمان تولد وی سپری شده باشد.

اهمیت سن در محاسبات جمعیت‌شناختی:

مجموعه‌ای از شاخصهای جمعیتی با رعایت ترکیب سنی محاسبه می‌گردد. در واقع توزیع سنی جمعیت از چنان اهمیت و جایگاهی برخوردار است که هر نوع اختلافی در گزارش سن می‌تواند مجموعه‌ای از شاخصهای جمعیتی و اقتصادی - اجتماعی را تحت تأثیر قرار دهد. توزیع سنی جمعیت به نحوی با دیگر عوامل جمعیتی مرتبط است که در مطالعات تطبیقی دو یا چند جامعه با ترکیب سنی متفاوت ضرورتاً می‌بایست تفاوت ساختار سنی در نظر گرفته شده و احتمالاً نخست بایستی تأثیر این عامل و حدود آن محاسبه و یا خنثی شود تا بتوان در مورد تحولات جمعیتی این جوامع قضاوت درستی به عمل آورد. به عنوان مثال نرخهایی از قبیل نرخ باروری ویژه سن، نرخ مرگ و میر ویژه سن، نرخ اشتغال ویژه سن، نرخ آموزش ویژه سن و مجموعه دیگری از شاخصها که با سن مرتبط هستند در محاسبات جمعیتی و توسعه‌ای متداول می‌باشند. حال اگر

بررسی وضعیت مرگ و میر در دو جامعه صنعتی و کشاورزی یا توسعه یافته و درحال توسعه مورد نظر باشد بررسی وضعیت مشترک این دو جامعه وقتی میسر است که عامل تفاوت ساختار سنی رعایت شده باشد و شاید به همین منظور استاندارد کردن را به عنوان روش علمی مؤثر در حذف تأثیر عامل ساختار سنی به کار برده اند.

مندرجات شناسنامه ای سن:

مبنای محاسبه سن غالباً مندرجات شناسنامه ای افراد است که در حال حاضر در کشور ما بر مبنای تقویم هجری شمسی جلالی محاسبه می شود. در سنوات اولیه پیدایش ثبت احوال تقویم مورد استفاده با احتساب ماههای سریانی از قبیل حمل، ثور، جوزا و... محاسبه می گردید که هنوز هم در سوابق سجلی افراد مسن موجود است.

بخشی از مندرجات شناسنامه ها همچنان که قبلاً اشاره شد به استناد مدارک بیمارستانی تنظیم شده اند ولی بخش دیگری از آنها به استناد اظهارات شهود و والدین درج گردیده اند. امروزه دقت بیشتری معمول شده است تا اطلاعات اسنادی مندرجات شناسنامه از اطمینان کافی برخوردار گردد ولی در مورد تعدادی از اطلاعات اسنادی به ویژه در مورد شناسنامه هایی که مندرجات آنها بر مبنای تشخیص پزشکی قانونی بوده می توان احتمال بروز خطا را پذیرفت. به طریق مشابه در مورد شناسنامه هایی که مندرجات آنها متکی بر اظهارات شهود است این احتمال تقویت می گردد.

تغییر در مندرجات شناسنامه ای:

با توجه به مطالب پیش گفته گر چه سن شناسنامه ای افراد سن قانونی محسوب می گردد ولی پذیرفتنی است که بین سن قانونی و سن واقعی تفاوت ایجاد شده باشد. این تفاوتها معمولاً در هر دو جهت عمل کرده و می کنند. به عبارت دیگر سن واقعی فرد می تواند بزرگتر یا کوچکتر از سن قانونی وی بوده باشد. در مواردی که منافع فردی یا اجتماعی دارنده شناسنامه ایجاب کرده نسبت به تغییر سن قانونی اقدام نموده است. بدیهی است که کلیه درخواستهای تغییر سن به ویژه درخواستهایی که مندرجات شناسنامه ای

درخواست‌کننده بر مبنای اطلاعات اسنادی باشد یا پذیرفته نمی‌شود و یا اگر پذیرفته شد امکان تغییر آن بسیار محدود است. با توجه به فراوانی نسبی اطلاعات اسنادی در شناسنامه و تحولات آن انتظار می‌رود که دامنه تغییر سن قانونی در آینده محدودتر گردد. ولی علی‌ایحال آییننامه‌های فعلی امکان تغییر احتمالی سن قانونی را مورد توجه و پذیرش قرار داده است.

برابر ماده واحده قانون حفظ اعتبار اسناد سجلی و جلوگیری از تزلزل آنها مصوب ۱۲ بهمن سال ۱۳۶۷ تغییر تاریخ تولد اشخاص ممنوع می‌باشد. (البته آوردن واژه تغییر در این ماده واحده منظور همان اصلاح تاریخ تولد بوده که سابق بر این از صلاحیت‌های محاکم دادگستری بوده، آنهم به ترتیبی که عمدتاً خانواده‌ها به جهت ورود فرزندشان به مدرسه اقدام به اصلاح تاریخ تولد مثلاً از آبان به شهریور توسط احکام دادگستری می‌کردند) پس درحقیقت با تصویب این ماده واحده هر گونه اصلاح سن توسط محاکم ممنوع اعلام گردید و تبصره این ماده واحده اعلام می‌دارد چنانچه اختلاف سن واقعی با سن مندرج در اسناد سجلی بیش از پنج سال باشد شخص می‌تواند با درخواست از کمیسیون تشخیص سن نسبت به اصلاح آن اقدام نماید^(۱) و اما نوع دیگر تغییر تاریخ تولد، ابطال می‌باشد که شخص مدعی می‌شود شناسنامه مورد استفاده‌اش متعلق به خواهر یا برادر متوفی خود بوده که والدینش بجای ابطال شناسنامه مذکور بعد از تولد وی مثلاً بعد از چند سال آنرا به وی اختصاص داده‌اند که پس از رسیدگی در دادگاه و اثبات آن (با دلایل ارایه شده از سوی پزشکی قانونی و شهادت شهود) حکم به ابطال سند اولیه و تنظیم سند سجلی با تاریخ تولد واقعی صادر می‌گردد. پس رسیدگی به درخواستهای ابطال با محاکم دادگستری بوده و کمیسیون‌های تشخیص سن از قبول این درخواستها خودداری می‌نمایند.

با توجه به مطالب پیش‌گفته انتظار بر این است که همه ساله بر اثر رسیدگی به درخواستهای تغییر سن اعم از آنچه که در کمیسیون به مرحله اخذ تصمیم رسیده یا بر

۱. رجوع شود به ص ۱۷۰ الی ۱۷۳ مجموعه قوانین آییننامه‌ها، دستورالعملها و رویه‌های سجلی جلد اول.

اثر احکام صادره از طرف دادگاهها، تغییراتی در سن شناسنامه‌ای افراد داده شده باشد. ولی آنچه که کلاً در حیطه ابهام قرار داشت حدود تغییر سن و ابعاد تغییرات و سایر خصوصیات ذیربط با متقاضیان درخواست تغییر سن بود.

در این راستا از طرف دفتر جمعیت نیروی انسانی خواسته شد که تعداد درخواستهای رسیدگی شده منجر به تغییر سن استخراج گردد و موافقت شد که حداقل این کار برای یکسال تمام شمسی انجام شده باشد.

گزارش زیر نتیجه اطلاعات تغییر سن استان کرمانشاه در سال ۱۳۷۵ می‌باشد. روش آماری مورد استفاده برای کسب اطلاع در مورد تغییر سن شناسنامه‌ای به صورت تمام شماری بوده است.

واحد آماری:

در این گزارش واحد آماری، هر درخواست رسیدگی شده و مورد موافقت قرار گرفته در مورد تغییر سن بوده است.

منبع اطلاعات:

مأخذ اطلاعاتی کار فعلی، پرونده‌های رسیدگی شده در سال ۱۳۷۵ از استان کرمانشاه می‌باشد. به عبارت دیگر مأخذ اطلاعاتی یک منبع رسمی ثبتی بوده است.

اطلاعات مندرج در فرمها:

فرمهای اطلاعاتی به کار برده شده کلاً فرمهای ساده و با طراحی اولیه بوده و سؤالات عمده آن عبارتند از: ۱- محدوده جغرافیایی، ۲- سال، ۳- جنسیت، ۴- سن اولیه، ۵- سن بعد از رأی و ۶- مرجع رسیدگی کننده.

اطلاعات تکمیلی دیگری که می‌توانست به بررسی حاضر اهمیت بیشتری ببخشد عبارتند از: ۱- تعداد کل درخواستهای تعویض سن، ۲- علل درخواست، ۳- زمان مراجعه، ۴- مدت بررسی درخواستها، ۵- مستندات متقاضی، ۶- مبانی قانونی ثبت در

دفاع از مندرجات قبلی شناسنامه، ۷- زمینه‌های سنتی درخواست تغییر سن و اطلاعات دیگری نظایر اینها.

نتایج بررسی:

در این بررسی که شامل ۷۵۷ مورد می‌باشد، (همان‌طور که قبل از این گفته شد آمارگیری به صورت تمام‌شماری بوده است) از مجموعه یاد شده تعداد ۳۹۷ مورد مربوط به تغییر سن مردان و ۳۶۰ مورد مربوط به تغییر سن زنان است که نشان می‌دهد درخواست تغییر سن در بین مردان بیشتر از زنان می‌باشد.

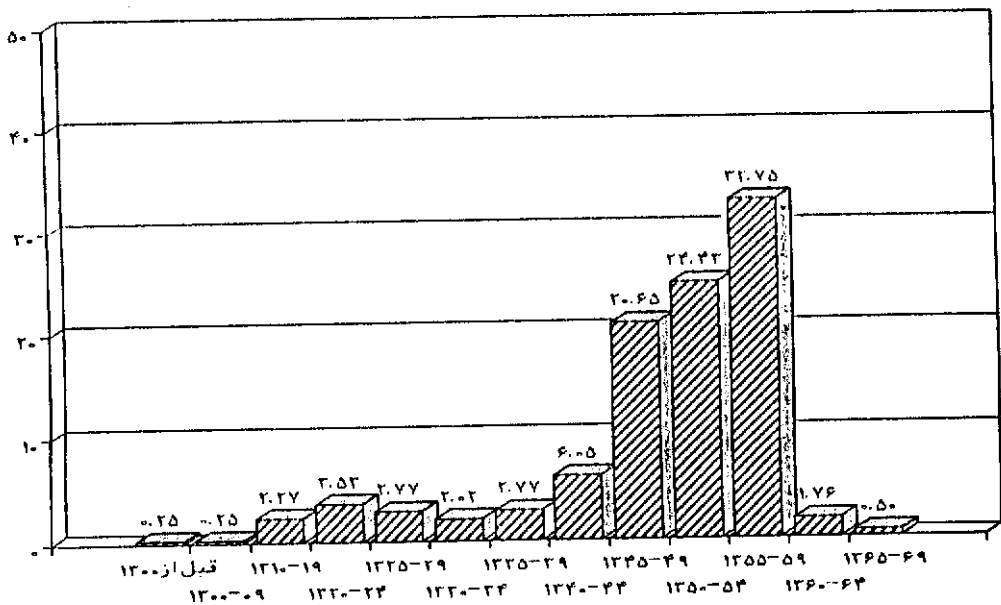
همان‌گونه که در جدول و نمودار شماره ۱ مشاهده می‌شود، طبق نتایج به دست آمده در مردان، متولدین سالهای ۵۹-۱۳۵۵ دارای بیشترین فراوانی جهت تغییر سن شناسنامه‌ای بوده‌اند. یعنی ۳۲/۷۵ درصد از افراد متقاضی تغییر تاریخ تولد سنشان قبل از این تعویض حدوداً بین ۱۶ تا ۲۰ سال بوده است. گروه بعدی که این تعویض را انجام داده‌اند متولدین سالهای ۵۴-۱۳۵۰ یعنی ۲۵-۲۱ ساله‌ها هستند که ۲۴/۴۳ درصد حجم جامعه مردان و گروه سوم و چهارم ۲۶ تا ۳۵ ساله‌ها (متولدین ۴۹-۱۳۴۰) می‌باشند که اینها هم ۲۶/۷ درصد از این تعداد را تشکیل داده‌اند.

ملاحظه می‌شود که ۸۳/۸۸ درصد از تعویضها مربوط به ۱۶ تا ۳۵ ساله‌ها می‌باشد. در مورد گروه اول به نظر می‌رسد که این افراد برای رفع مشکل ثبت نام در مدارس دولتی و تداوم استفاده از آموزش همگانی اقدام به این تغییرات کرده باشند که البته نیازمند بررسی مستقیم است. در گروه بعدی (یعنی ۲۱-۳۵ ساله‌ها) نیز شاید یکی از دلایل کاهش سن استفاده از آموزش همگانی بوده باشد و علاوه بر این گذراندن خدمت نظام وظیفه نیز مطرح می‌باشد. محدودیتهای سنی برای شرکت در آزمونها و اشتغال به کار در مؤسسات و ادارات دولتی و غیردولتی را نیز می‌توان به عنوان عوامل مؤثر در تغییر سن شناسنامه‌ای دانست. به عبارت دیگر محدودیتهای قانونی منظور شده توسط سایر دستگاهها و تلاش برخی مردم برای فرار از این محدودیتها را به عنوان عامل مؤثر باید مورد توجه قرار داد.

جدول شماره ۱. توزیع فراوانی و فراوانی نسبی تعویض سن مردان
براساس رده‌های قبلی تولد در استان کرمانشاه سال ۱۳۷۵

تاریخ تولد قبلی	فراوانی مطلق	درصد فراوانی نسبی	فراوانی تراکمی	درصد فراوانی نسبی تراکمی
قبل از ۱۳۰۰	۱	۰/۲۵	۱	۰/۲۵
۱۳۰۰-۰۹	۱	۰/۲۵	۲	۰/۵۰
۱۳۱۰-۱۹	۹	۲/۲۷	۱۱	۲/۷۷
۱۳۲۰-۲۴	۱۴	۳/۵۳	۲۵	۶/۳۰
۱۳۲۵-۲۹	۱۱	۲/۷۷	۳۶	۹/۰۷
۱۳۳۰-۳۴	۸	۲/۰۲	۴۴	۱۱/۰۸
۱۳۳۵-۳۹	۱۱	۲/۷۷	۵۵	۱۲/۸۵
۱۳۴۰-۴۴	۲۴	۶/۰۵	۷۹	۱۹/۹۰
۱۳۴۵-۴۹	۸۲	۲۰/۶۵	۱۶۱	۴۰/۵۵
۱۳۵۰-۵۴	۹۷	۲۴/۴۳	۲۵۸	۶۴/۹۹
۱۳۵۵-۵۹	۱۳۰	۳۲/۷۵	۳۸۸	۹۷/۷۳
۱۳۶۰-۶۴	۷	۱/۷۶	۳۹۵	۹۹/۵۰
۱۳۶۵-۶۹	۲	۰/۵۰	۳۹۷	۱۰۰
جمع	۳۹۷	۱۰۰		

نمودار شماره ۱. فراوانی نسبی تغییر سن مردان جامعه مورد بررسی برحسب
رده‌های تاریخ تولد قبلی در استان کرمانشاه، سال ۱۳۷۵



می‌توان شواهد معدودی از تغییر سن به‌منظور شرکت در آموزش، آنهم در سنین اولیه را ارایه نمود (به‌ویژه افراد ۹-۶ ساله)، بد نیست بدانیم که یک نمونه از این تعویضها نتیجه کاهش و دیگری افزایش سن شناسنامه‌ای را به‌دنبال داشته است. تعویضی که کاهش داشته، شخص متولد سال ۱۳۶۷ بوده و با این تعویض، سن شناسنامه‌ایش به ۱۳۶۹ تغییر پیدا کرده است. در واقع این فرد ۸ سال سن داشته که به‌دنبال این تعویض سن وی به ۶ سال یعنی سنی که می‌تواند به‌راحتی در کلاس اول ابتدایی ثبت‌نام کند، رسیده است. و تعویض بعدی که افزایش را در آن می‌بینیم تاریخ تولد اولیه ۱۳۶۵ بوده که آنرا به تاریخ تولد جدید یعنی ۱۳۶۰ تغییر داده است. یعنی سن فرد از ۱۰ به ۱۵ سال تغییر کرده است. به‌عبارت دیگر با این تغییر فرد از سن قبلی به سن بلوغ رسیده است که لابد این سن جدید برای برخی از تصمیمات اداری - مالی مورد نیاز بوده است.

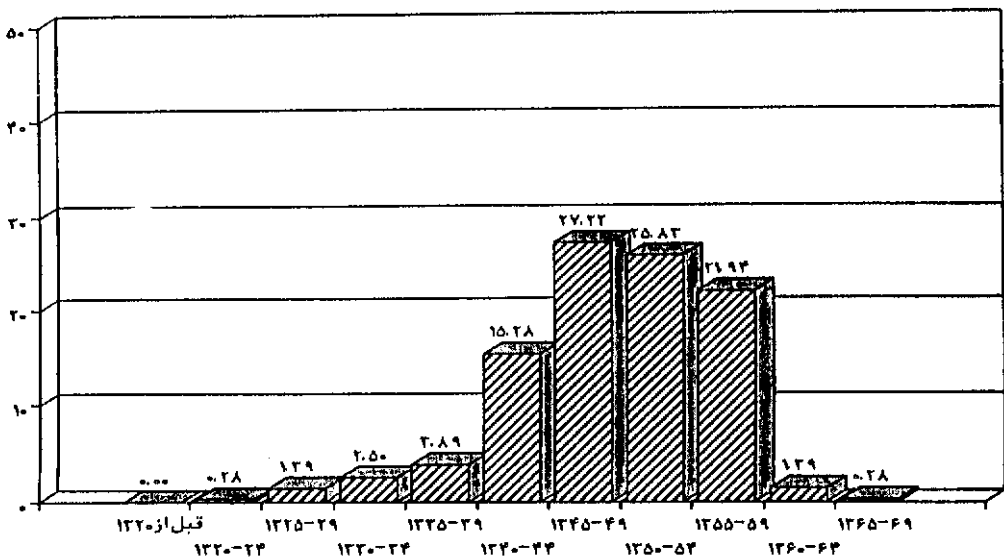
در جدول و نمودار شماره ۲ که متعلق به توزیع تعویض سن شناسنامه‌ای در بین زنان است نیز شاهد اعداد و ارقام متفاوتی می‌باشیم. بیشترین فراوانی تغییر سن مربوط به متولدین ۴۹-۱۳۴۵ است که حدود ۲۷/۲۲ درصد حجم جامعه زنان و در رده‌های بعدی متولدین سالهای ۵۴-۱۳۵۰ و ۵۹-۱۳۵۵ قرار دارند که هر کدام به‌ترتیب ۲۵/۸۳ درصد و ۲۱/۹۴ درصد حایز رده‌های دوم و سوم گردیده‌اند، که روی هم ۴۷/۷۷ درصد کل جامعه زنان را تشکیل داده‌اند.

با مراجعه به ستون درصد فراوانی نسبی درمی‌یابیم که حدود ۹۰/۳ درصد این تعویضها مربوط به افراد ۱۶ تا ۳۵ ساله می‌باشد. موضوعی که در این قسمت می‌تواند به‌عنوان دلیل احتمالی برای تغییر سن شناسنامه‌ای مطرح باشد، علاوه بر دلایل یاد شده که غالباً کاربرد اداری دارند، بُعد سنتی زندگی به‌ویژه در مرحله ازدواج است. به‌عبارت دیگر احتمال داده می‌شود دخترانی که خواستگاران جوانتر داشته‌اند به‌منظور پرهیز از عیب‌جویی سنتی در مورد تفاوت سن زن و شوهر اقدام به کاهش سن خود نموده باشند. (نمودار شماره ۲)

جدول شماره ۲. توزیع فراوانی و فراوانی نسبی تعویض سن زنان براساس رده قبلی تاریخ تولد در استان کرمانشاه سال ۱۳۷۵

تاریخ تولد قبلی	فراوانی مطلق	درصد فراوانی نسبی	فراوانی تراکمی	درصد فراوانی نسبی تراکمی
قبل از ۱۳۲۰	۰	۰/۰۰	۰	۰
۱۳۲۰-۲۴	۱	۰/۲۸	۱	۰/۲۸
۱۳۲۵-۲۹	۵	۱/۳۹	۶	۱/۶۷
۱۳۳۰-۳۴	۹	۲/۵۰	۱۵	۲/۱۷
۱۳۳۵-۳۹	۱۴	۳/۸۹	۲۹	۸/۰۶
۱۳۴۰-۴۴	۵۵	۱۵/۲۸	۸۴	۲۳/۳۲
۱۳۴۵-۴۹	۹۸	۲۷/۲۲	۱۸۲	۵۰/۵۶
۱۳۵۰-۵۴	۹۳	۲۵/۸۳	۲۷۵	۷۶/۳۹
۱۳۵۵-۵۹	۷۹	۲۱/۹۲	۳۵۴	۹۸/۳۲
۱۳۶۰-۶۴	۵	۱/۳۹	۳۵۹	۹۹/۷۲
۱۳۶۵-۶۹	۱	۰/۲۸	۳۶۰	۱۰۰
جمع	۳۶۰	۱۰۰		

نمودار شماره ۲. فراوانی نسبی تغییر سن زنان جامعه مورد بررسی برحسب رده‌های نمودار شماره ۲. فراوانی نسبی تغییر سن زنان جامعه مورد بررسی برحسب رده‌های تاریخ تولد قبلی در استان کرمانشاه، سال ۱۳۷۵



گفتنی است که در بررسی ارقام جدول شماره ۳ اعدادی که در ستون تفاوت نوشته شده همان مقدار تغییر در سن شناسنامه‌ای است. به عبارت دیگر تفاوت تاریخ تولد اولیه و اصلاح شده در جدول درج شده است. اعداد مثبت نمایانگر اینست که این تغییر موجب کاهش سن و اعداد منفی نیز حاکی از آنست که تغییر، موجب افزایش سن شناسنامه‌ای افراد به اندازه همان مقدار تفاوت شده است. در این ستون عدد صفر بیانگر تغییر سن کمتر از یک سال هجری شمسی می‌باشد و در واقع این تغییر شامل اصلاحات سنی کمتر از یک سال می‌باشد. (مثلاً تاریخ تولد فرد از ۱۳۴۹/۷/۱ به ۱۳۴۹/۱۲/۲۹ تغییر کرده است.) همان‌طور که ملاحظه می‌شود تعداد ۷۰۰ مورد کاهش سن و ۵۷ مورد افزایش سن وجود دارد و ۸۶/۲ درصد از تغییرات مربوط به کاهش سن از ۲ الی ۵ سال می‌باشد. در این جدول مقدار میانگین تغییر سن حدوداً ۲/۶ سال به دست آمده است. این رقم به این معناست که سن اشخاص به‌طور متوسط ۲/۶ سال تغییر یافته است که شامل کاهش و یا افزایش سن بوده است. اما با کمی دقت در ستونهای دوم (تفاوت) و پنجم این جدول درمی‌یابیم که افزایش سن، کمتر از ۵ سال نداشته‌ایم و بیشترین فراوانی افزایش سن متعلق به همین ردیف (ردیف ۱۴) و پس از آن به ردیفهای بعدی (یعنی ۱۵، ۱۶، ۱۷ و ۲۰) می‌باشد که با یک میانگین‌گیری ابتدایی متوجه می‌شویم به‌طور متوسط افراد این زیرمجموعه تقریباً ۸ سال افزایش سن داشته‌اند. (البته با آراء صادره از کمیسیون تشخیص سن).

مرور نمودار شماره ۳ نشان می‌دهد که ۸۹/۵۶ درصد از آرای صادره از طرف دادگاه و تنها ۱۰/۴۳ درصد از این آراء، صادره از طرف کمیسیون تشخیص بوده است.

بررسی تغییرات سنی ناشی از رأی دادگاه‌ها:

نتایج تغییر سن براساس حکم دادگاه‌ها در جدول شماره ۳ و نمودار شماره ۴ آورده شده است. در این نمودار ملاحظه می‌شود که مُد توزیع در جامعه مردان مربوط به ۳ سال کاهش است که با یکصد مورد، بیشترین فراوانی را به خود اختصاص داده است و در جامعه زنان مُد توزیع مربوط به ۴ سال کاهش سن می‌باشد که آن هم با ۸۶ مورد، بیشترین فراوانی را دارا می‌باشد.

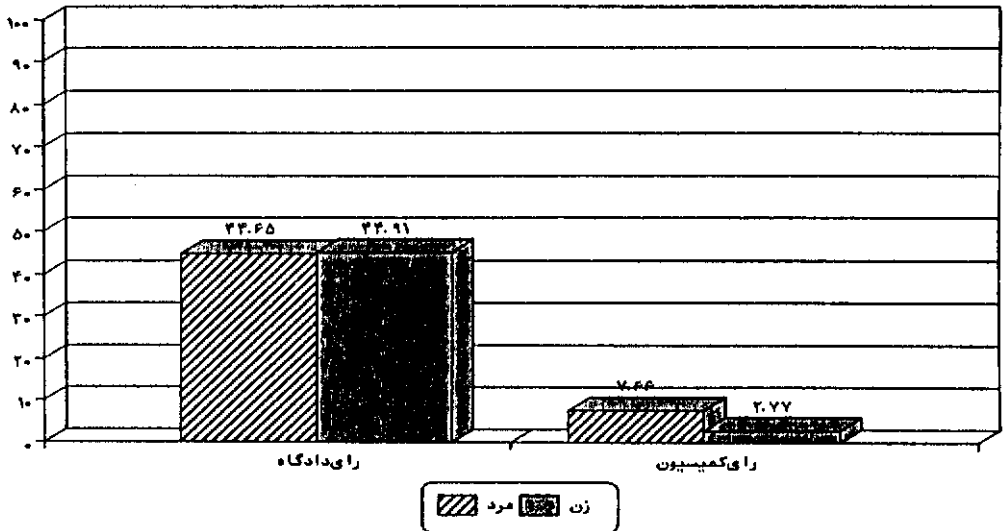
جدول شماره ۳. توزیع تغییرات تاریخ تولد به تفکیک رأی دادگاه و کمیسیون
در استان کرمانشاه سال ۱۳۷۵

ردیف	تفاوت	رأی دادگاه		رأی کمیسیون		جمع	درصد
		مرد	زن	مرد	زن		
۱	۰	۲	۱	۰	۰	۲	۰/۴۰
۲	۱	۱۱	۴	۰	۰	۱۵	۱/۹۸
۳	۲	۶۸	۴۴	۰	۰	۱۱۲	۱۴/۸۰
۴	۳	۱۰۰	۷۸	۰	۰	۱۷۸	۲۳/۵۱
۵	۴	۷۹	۸۶	۰	۰	۱۶۵	۲۱/۸۰
۶	۵	۶۲	۸۳	۲	۱۰	۱۵۸	۲۰/۸۷
۷	۶	۱۲	۲۴	۲	۳	۴۱	۵/۴۲
۸	۷	۲	۹	۰	۲	۱۳	۱/۷۲
۹	۸	۰	۴	۰	۰	۴	۰/۵۲
۱۰	۹	۱	۳	۰	۰	۴	۰/۵۲
۱۱	۱۰	۰	۳	۱	۰	۴	۰/۵۲
۱۲	۱۲	۱	۰	۰	۰	۱	۰/۱۲
۱۳	۱۷	۰	۰	۱	۱	۲	۰/۲۶
۱۴	-۵	۰	۰	۱۳	۰	۱۳	۱/۷۲
۱۵	-۶	۰	۰	۸	۱	۹	۱/۱۹
۱۶	-۷	۰	۰	۶	۰	۶	۰/۷۹
۱۷	-۸	۰	۰	۶	۰	۶	۰/۷۹
۱۸	-۹	۰	۰	۲	۰	۲	۰/۲۶
۱۹	-۱۰	۰	۰	۳	۰	۳	۰/۳۰
۲۰	-۱۱	۰	۰	۵	۲	۷	۰/۹۲
۲۱	-۱۲	۰	۰	۱	۰	۱	۰/۱۲
۲۲	-۱۳	۰	۱	۱	۰	۲	۰/۲۶
۲۳	-۱۵	۰	۰	۰	۱	۱	۰/۱۲
۲۴	-۱۶	۰	۰	۲	۰	۲	۰/۲۶
۲۵	-۱۷	۰	۰	۱	۰	۱	۰/۱۲
۲۶	-۱۸	۰	۰	۱	۰	۱	۰/۱۲
۲۷	-۲۶	۰	۰	۱	۱	۲	۰/۲۶
۲۸	-۲۹	۰	۰	۱	۰	۱	۰/۱۲
	جمع	۲۳۸	۲۴۰	۵۸	۲۱	۷۵۷	۱/۰۰
	درصد	۴۴/۶۵	۴۴/۹۱	۷/۶۶	۲/۷۷		

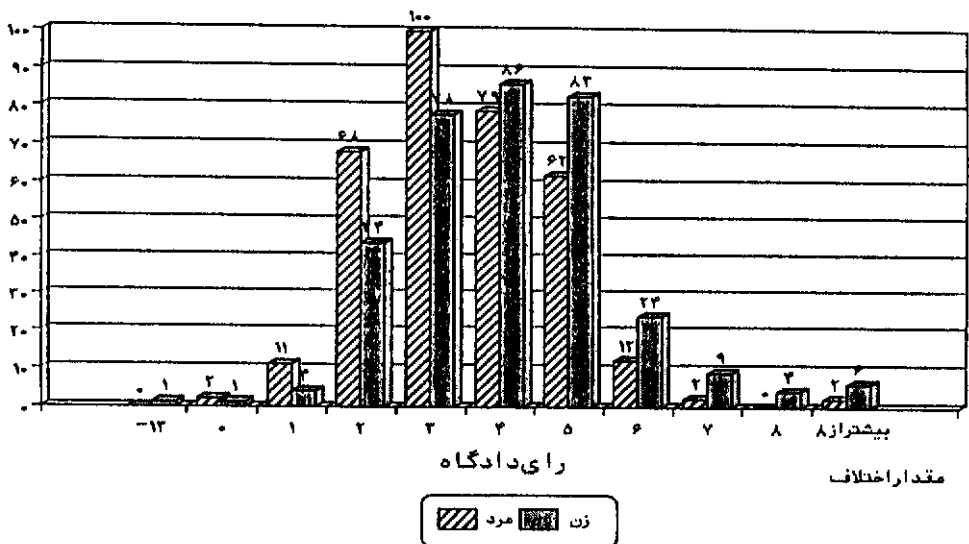
۳/۵۸ = میانگین

۸/۰۷ = واریانس

نمودار شماره ۳. درصد تغییر سن براساس رأی دادگاه و کمیسیون و به تفکیک جنس در استان کرمانشاه، سال ۱۳۷۵



نمودار شماره ۴. توزیع فراوانی تغییرات سن برحسب رده‌های تفاوت و جنس در استان کرمانشاه، سال ۱۳۷۵



بررسی تغییرات ناشی از رأی کمیسیون‌ها:

نتایج تغییر سن مبتنی بر احکام کمیسیون‌ها در جدول شماره ۳ و نمودار شماره ۵ نشان داده شده است. در این نمودار نیز ملاحظه می‌شود که بیشترین فراوانی در مردان مربوط به ۵ سال افزایش سن می‌باشد که رقم آن ۱۳ است. و در مورد زنان بیشترین فراوانی رقم ۱۶ می‌باشد. یعنی این ۱۶ فرد کاهش سن بیشتر از صفر سال داشته‌اند. به عبارت دیگر این تعداد زنان توسط آرای صادره از کمیسیون تشخیص سن بیشتر از صفر سال کاهش سن داشته‌اند و لازم به توضیح است که این کاهش بیشتر از ۶ سال بوده است.

تأثیر توسعه سیستم ثبتی در روند تغییرات سنی:

در جدولهای شماره ۱ و ۲ و نمودارهای شماره ۶ و ۷ توزیع سن برحسب رده‌های تاریخ تولد و جنسیت ارایه گردیده است. همچنانکه اشاره شد براساس موازین قانونی و آییننامه‌های مدون، تنظیم اسناد سجلی می‌تواند با ارایه اوراق گواهی رسمی درمانی یا با حضور و شهادت شهود انجام پذیرد. توسعه شهرنشینی و متناظر با آن افزایش امکانات مواصلاتی و ارایه خدمات درمانی توأمأ زمینه‌ساز افزایش سهم نسبی اسناد تنظیم شده سجلی با تکیه بر گواهی‌های تولد صادره از نظام بهداشتی و درمانی کشور می‌باشد. یکی از نتایج مستقیم این افزایش زمینه مراجعات مردم برای تغییر سن شناسنامه‌ای است. به عبارت دیگر به هر اندازه که نسبت تولدهای ثبت شده با ارایه مدارک پزشکی افزایش یابد، امکان درخواست تغییر سن اولیه کاهش پیدا می‌کند. زیرا که مستمسک درخواست تغییر سن از دست متقاضی خارج می‌گردد. و چون ثبت رویداد مستند به اسناد رسمی دولتی بوده است امکان طرح دادخواست در مراجع قضایی و موفقیت متقاضی کاسته می‌شود.

نمودار شماره ۶ و ۷ که به تفکیک جنس رسم شده است، ملاحظه می‌گردد که یک نمودار تراکمی است. فراوانی تراکمی هر رده سنی نیز درج شده است. با نگاه به این

نمودارها متوجه می‌شویم که به‌عنوان مثال ۳۸۸ مورد تغییر سن مربوط به رده سنی ۱۳۵۵-۵۹ و قبل از آن در مردان بوده است. و یا با تفریق دو عدد ۳۸۸ و ۲۵۸ متوجه می‌شویم که ۱۳۰ مورد از این ۳۹۷ تغییر مربوط به رده سنی ۱۳۵۵-۵۹ می‌باشد. با مرور نمودارهای شماره ۶ و ۷ می‌توان به تفاوت بارز ساختار توزیع فراوانی تغییر بین زن و مرد توجه نمود. این تفاوت در نمودارهای شماره ۱ و ۲ نیز به وضوح نشان داده شده است.

نمودارهای اخیر (نمودارهای شماره ۶ و ۷) نشان می‌دهند که این دو توزیع تغییر سن از یک رده محسوب نمی‌شوند. درحالی‌که توزیع تغییر سن در بین مردان به یک توزیع J شکل نزدیک است، نمودار توزیع سن متناظر آن برای زنان به یک منحنی شبه نرمال (زنگی) شباهت پیدا کرده است.

طی چند دهه اخیر تأکید بیشتری از طرف ثبت احوال برای آرایه مدارک پزشکی وجود داشته و امروزه تقریباً در هیچیک از نقاط شهری کشور امکان ثبت رویداد تولد بدون آرایه گواهی بیمارستانی وجود ندارد. به‌منظور بررسی تأثیر این تغییر در دادخواستهای رسیدگی شده سال ۱۳۷۵ استان کرمانشاه نتایج آرای صادره برای سه گروه متولدین براساس تاریخ تولد اولیه آنها و طول مدت تغییر ایجاد شده در سن استخراج گردید. این سه گروه سنی شامل متولدین سالهای ۱۳۴۵-۴۹ و ۱۳۵۰-۵۴ و ۱۳۵۵-۵۹ بوده است. فراوانی نسبی تغییرات برحسب مدت تغییر در جدول شماره ۴ و نمودار شماره ۸ آرایه شده است.

بررسی ارقام حاصله و نمودارهای مربوطه به‌وضوح نشان می‌دهد که فراوانی نسبی تغییرات عمده به‌سرعت در حال تقلیل است. به‌عبارت دیگر درحالی‌که برای متولدین دوره ۱۳۴۵-۴۹ فراوانی نسبی کسانی که سنشان ۹ سال تغییر یافته است به ۸/۹ فراوانی‌های مشاهده شده بالغ گردیده این رقم برای متولدین ۱۳۵۰-۵۴ به ۴/۲ و برای متولدین دوره ۱۳۵۵-۵۹ به ۱ درصد تقلیل یافته است. وضعیت مشابهی برای تغییرات هشت‌ساله ملاحظه می‌شود، به‌نحوی که برای ادوار فوق به‌ترتیب از ۱۴ درصد به ۸/۴ و سپس به ۱ درصد کاهش پیدا کرده است.

همچنین ملاحظه می‌شود که منحنی فراوانی نسبی تغییر سن با افزایش دوره تولد اولیه مندرج در اسناد سجلی به سمت چپ انتقال پیدا کرده است. درحالی‌که برای متولدین دوره ۵۹-۱۳۴۵ فراوانی نسبی تغییرات چهارساله ۹/۵ درصد کل جامعه مورد بررسی را دربر می‌گیرد. این رقم برای متولدین دوره ۵۴-۱۳۵۰ به ۱۶/۱ و برای متولدین ۵۹-۱۳۵۵ به ۳۰/۶ درصد افزایش پیدا کرده است. وضعیت مشابهی برای تغییرات سه ساله و دو ساله ملاحظه می‌گردد و با افزایش تاریخ تولد فراوانی نسبی آنها به نحو چشمگیری سیر صعودی طی کرده است. این پدیده نشان می‌دهد که احتمالاً در آینده علاوه بر اینکه از حجم تغییر سن اولیه افراد کاسته خواهد شد، سهم نسبی تغییرات عمده سنی تقلیل یافته و فراوانی نسبی تغییرات کمتر (یک و دو ساله) افزایش خواهد یافت. این یافته به‌عنوان یک نتیجه قابل ملاحظه می‌تواند در برآورد حجم خدمات سجلی ارایه شده به متقاضیان و سهم درآمدهای حاصله از ارایه این خدمت مورد استفاده قرار گیرد.

جدول شماره ۴. توزیع فراوانی تغییر سن برای متولدین سالهای ۴۹-۱۳۲۵ برحسب تاریخ تولد جدید

تاریخ تولد اولیه	تاریخ تولد جدید	قبل از ۱۳۴۶	۱۳۴۶	۱۳۴۷	۱۳۴۸	۱۳۴۹	۱۳۵۰	۱۳۵۱	۱۳۵۲	۱۳۵۳	۱۳۵۴	۱۳۵۵	بعد از ۱۳۵۵
۱۳۴۵			۱	۴	۲	۸	۱۰	۳	۳				
۱۳۴۶		۲			۱	۷	۱۰	۱۲					
۱۳۴۷						۲	۱۶	۹	۱۰				
۱۳۴۸		۴					۳	۶	۱۰	۱۵	۴	۲	
۱۳۴۹		۱							۱۱	۱۰	۱۲		۱
جمع		۷	۱	۴	۳	۱۷	۳۹	۳۰	۳۴	۲۵	۱۶	۲	۱
درصد فراوانی نسبی		۳/۹	۰/۶	۲/۲	۱/۷	۹/۵	۲۱/۸	۱۶/۸	۱۹/۰	۱۴/۰	۸/۹	۱/۱	۰/۶

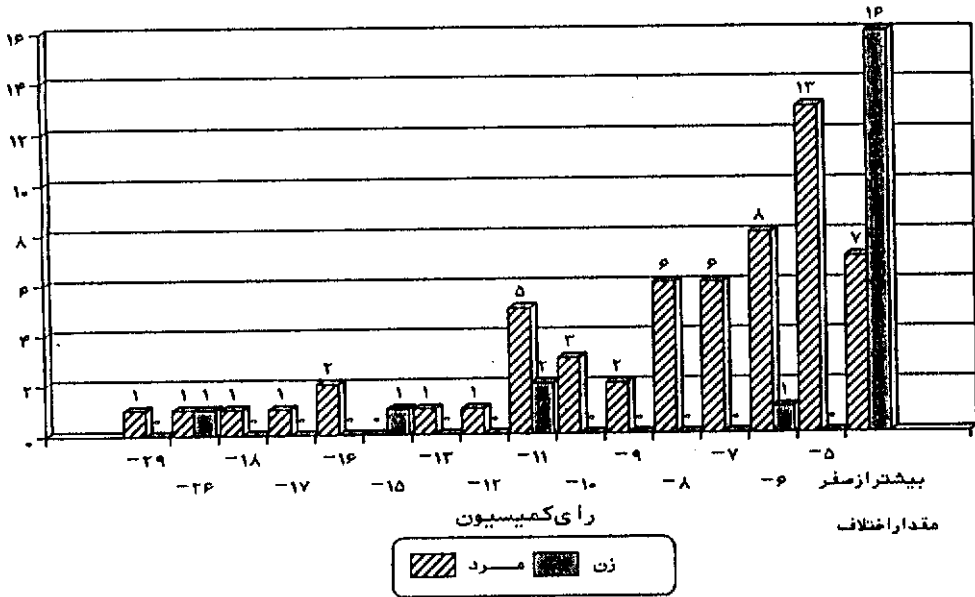
ادامه جدول شماره ۴. توزیع فراوانی تغییر سن برای متولدین سالهای ۵۴-۱۳۵۰ برحسب تاریخ تولد جدید

تاریخ تولد اولیه	تاریخ تولد جدید	قبل از ۱۳۵۲	۱۳۵۲	۱۳۵۳	۱۳۵۴	۱۳۵۵	۱۳۵۶	۱۳۵۷	۱۳۵۸	۱۳۵۹	۱۳۶۰
۱۳۵۰		۱	۶	۶	۱۰	۱۲	۳				
۱۳۵۱		۲		۴	۹	۸	۶	۱	۱		
۱۳۵۲					۱۱	۱۷	۹	۸	۱		
۱۳۵۳					۱	۴	۱۱	۱۱	۷		
۱۳۵۴							۷	۱۹	۷	۸	۱
جمع		۳	۶	۱۰	۳۱	۴۱	۳۶	۳۹	۱۶	۸	۱
درصد فراوانی نسبی		۱/۶	۳/۱	۵/۲	۱۶/۲	۲۱/۵	۱۸/۸	۲۰/۴	۸/۴	۴/۲	۰/۵

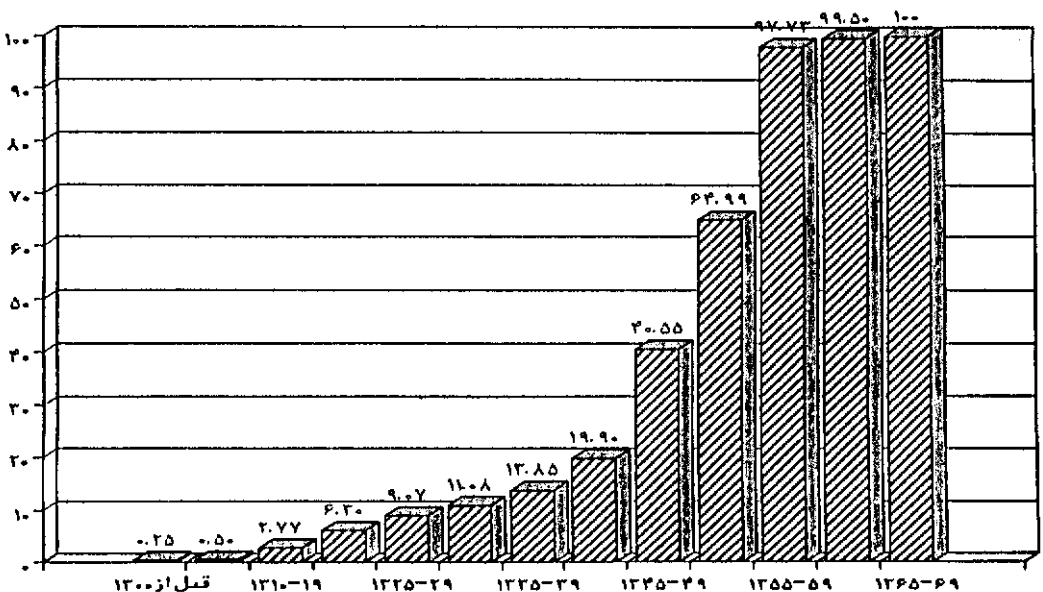
ادامه جدول شماره ۴. توزیع فراوانی تغییر سن برای متولدین سالهای ۵۹-۱۳۵۵ برحسب تاریخ تولد جدید

تاریخ تولد اولیه	تاریخ تولد جدید	قبل از ۱۳۵۶	۱۳۵۶	۱۳۵۷	۱۳۵۸	۱۳۵۹	۱۳۶۰	۱۳۶۱	۱۳۶۲	۱۳۶۳	۱۳۶۴	۱۳۶۸
۱۳۵۵			۱	۱۸	۱۹	۱۶	۴		۱			
۱۳۵۶		۵		۵	۲۴	۲۷	۱۵	۱	۲			
۱۳۵۷		۱			۱	۱۹	۱۴	۱۰				
۱۳۵۸						۱	۴	۳	۲	۱		
۱۳۵۹		۲						۲	۴	۱	۲	۱
جمع		۸	۱	۲۳	۴۴	۶۳	۳۷	۱۶	۹	۲	۲	۱
درصد فراوانی نسبی		۳/۹	۰/۵	۱۱/۲	۲۱/۴	۳۰/۶	۱۸/۰	۷/۸	۴/۴	۱/۰	۱/۰	۰/۰۵

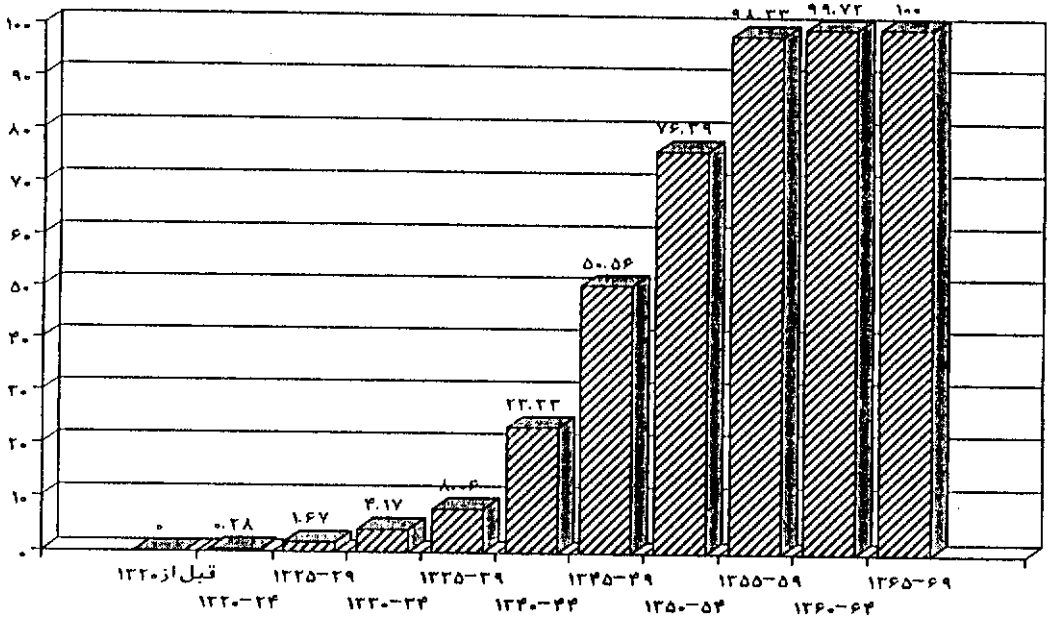
نمودار شماره ۵. توزیع فراوانی تغییرات سن برحسب رده‌های تفاوت و جنس در استان کرمانشاه، سال ۱۳۷۵



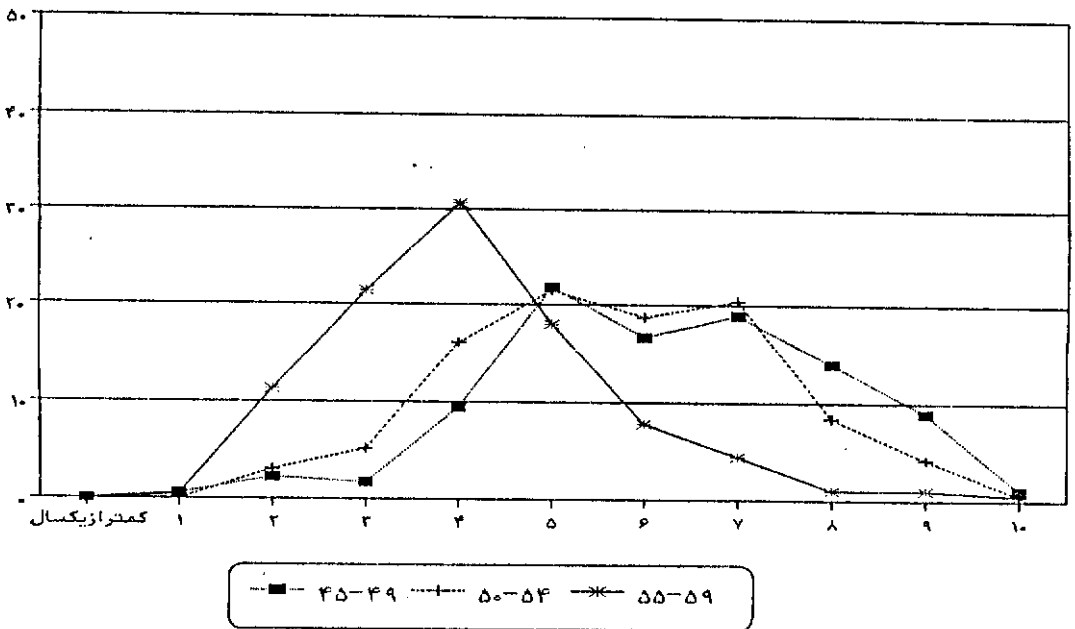
نمودار شماره ۶. فراوانی تجمعی نسبی تغییر سن مردان در جامعه مورد بررسی برحسب رده‌های تاریخ تولد قبلی در استان کرمانشاه، سال ۱۳۷۵



نمودار شماره ۷. فراوانی تجمعی نسبی تغییر سن زنان در جامعه مورد بررسی
برحسب رده‌های تاریخ تولد قبلی در استان کرمانشاه، سال ۱۳۷۵



نمودار شماره ۸. توزیع فراوانی نسبی تغییر سن برحسب دوره تقویمی تاریخ تولد
و مدت تغییر در استان کرمانشاه، سال ۱۳۷۵



فهرست کتابهای جمعیت‌شناسی

شمسی هاشمی

۱. اثرات رشد جمعیت بر جمعیت واقع در سنین کار و نیروی کار، کاظم کازرونی، تهران، وزارت برنامه، ۱۳۶۶.
۲. بررسی اقتصادی جمعیت جهان، پولا کارلوچی، مترجم: اصغر سرقیفی، تهران، دانشگاه شریف، ۱۳۵۶، ۱۴۵ ص.
۳. بررسی مهاجرت داخلی در ایران، کاظم کازرونی، تهران، وزارت برنامه، بی‌تا، بدون صفحه شمار.
۴. جامعه‌شناسی وسایل ارتباط جمعی، ژان کازنو، مترجم: باقر ساروخانی، منوچهر محسنی، (ویرایش، ۲)، تهران، اطلاعات، ۱۳۶۵، ۴۱۴ ص.
۵. افقهای نوین جنبش عدم تعهد، ب. ن. کاول، ترجمه علی آذرنگ، تهران، نشر روز، ۱۳۶۵، ۱۸۲ ص، (جهان امروز).
۶. گزارش نتایج آماری، اندازه‌گیری رشد جمعیت در ایران سالهای ۵۵-۱۳۵۲، ویند کانستو، مترجم: فرهاد، تهران، مرکز آمار، ۱۳۶۴.
۷. بررسی مقدماتی مسأله اشتغال و بیکاری، اصغر کائی، اصفهان، برنامه و بودجه، ۱۳۶۴، ۹۴ ص.
۸. نظریات جمعیت‌شناسی با نگارش نو و حواشی و ضمائم جدید، تألیف: احمد کتابی، مقدمه حسین پیرنیا، (بی‌جا)، اقبال، ۱۳۶۴، ۱۸۴ ص، مصور، کتابنامه.
۹. ایستروپولایسون و اکسروپولایسون: کاربرد روشها، وحید کاظم‌زاده، تبریز، برنامه و بودجه، ۱۳۶۲، ۶۰ ص.

۱۰. جغرافیای جمعیت و کشورهای در حال توسعه، جان کلارک، مترجم: بهرام بیگی هوشنگ، تهران، سبح، ۱۳۵۴، ۳۲۶ ص.
۱۱. علل جذب جمعیت، شهرستانها به مراکز بزرگ صنعتی به‌عنوان مثال تهران، علی کوثری، تهران، دانشگاه ملی، ۱۳۵۰، ۳۱ ص.
۱۲. مشکلات غذایی جهان، ویلاردوسلی کوچرین، مترجم: سینا زرگر احمد، تهران، بنگاه نشر کتاب، ۱۳۵۷، ۸۲ ص.
۱۳. آیین جوانمردی، هانری کورین، مترجم: احسان نراقی، تهران، نشر نو، ۱۳۱۳، ۲۳۲ ص.
۱۴. ترکیب جنبی جمعیت با نگاهی به نسبت جنسی جمعیت ایران، سعید کیاکجوری، یاسوج، برنامه و بودجه، ۱۳۶۴، ۵۵ ص.
۱۵. اشتغال و فقر در جهانی پرآشوب، عزیز کیاوندی، تهران، وزارت برنامه، ۱۳۶۵، ۱۰۰ ص.
۱۶. کنترل موالید، روح... کیهان، تهران، مدرسه عالی مدیریت اقتصادی، ۱۳۴۵، ۲۵۹ ص.
۱۷. رشد جمعیت، واقعیت جهان، مترجم زهره گرامی، تهران، وزارت برنامه، ۱۳۶۳، ۲۱ ص.
۱۸. ملاحظات جمعیت‌شناسی در برنامه‌ریزی، مترجم: حسن گلریز، تهران، وزارت برنامه، ۱۳۵۹، بدون صفحه‌شمار.
۱۹. مجموعه‌ای از گزارشهای تحقیقاتی، پرویز گلسرخی، تهران، بانک مرکزی، ۱۳۵۶، ۶ ص.
۲۰. مهاجرت، رشد جمعیت و توسعه، آدرین گسن، تهران، وزارت برنامه، ۱۳۶۵، ۱۱۵ ص.
۲۱. رشد اقتصادی جمعیت ایران، زهره گلشن‌تران، تهران: بی‌نا، ۱۳۵۱، ۴۰ ص.

فصلنامه جمعیت (علمی و پژوهشی) شامل مقالات علمی و نتایج تحقیقات جمعیتی ذیربط می‌باشد. حق اشتراک یکی از منابع تأمین مخارج این نوع نشریات است. در صورتی که مندرجات و روش فصلنامه را می‌پسندید و ماندگاری آنرا برای جامعه مفید می‌دانید ما را یاری کنید.

بهای اشتراک سالانه (۴ شماره) با احتساب هزینه پستی برای:

مؤسسات، شرکتها و مراکز تحقیقاتی و اشخاص حقیقی و حقوقی ۱۵۰۰۰ ریال

اساتید و دانشجویان ۱۰۰۰۰ ریال

شرایط اشتراک:

۱. تکمیل فرم زیر و ارسال آن به آدرس: تهران، خیابان امام خمینی، شماره ۱۰۸، طبقه دوم، دبیرخانه فصلنامه جمعیت. (صندوق پستی ۱۱۳۶۵/۶۶۹)

۲. ارسال فیش بانکی حق اشتراک به حساب جاری ۱۶۱۱ بانک ملی شعبه عدل (تهران، خیابان شیخ هادی).

۳. برای دانشجویان و اساتید، تأییدیه واحد آموزش ذیربط مبنی بر اشتغال به آموزش یا تحصیل.

برگ تقاضای اشتراک در فصلنامه جمعیت:

نام و نام خانوادگی درخواست کننده:

نشانی:

کد پستی: تلفن:

در صورت نیاز به اطلاعات بیشتر با تلفنهای ۶۷۵۹۵۹ - ۶۴۹۷۲۴۱ - ۶۷۹۹۷۲ دبیرخانه فصلنامه تماس حاصل فرمایید.

لطفاً در این قسمت چیزی ننویسید:

نام مشترک:

شماره اشتراک:

تاریخ اشتراک: