

تحلیل توزیع جمعیت در نظام سلسله مراتبی شبکه شهری استان کرمان

طی سالهای ۱۳۵۵ تا ۱۳۸۵

دکتر اصغر ضرابی^۱

افشین درکی^۲

چکیده

عدم تعادل و فقدان توازن در توسعه سکونت گاهها و سلسله مراتب شهری امروزه یکی از عوامل بروز معضلات اقتصادی و اجتماعی در شهرها، در سطوح مختلف شناخته شده است. تلاش در جهت ساماندهی این وضعیت مستلزم مطالعه وضع موجود و بررسی روند طی شده در این رابطه می باشد. از این روی در پژوهش حاضر شبکه شهری استان کرمان براساس تئوری مرتبه-اندازه و منحنی لورنز در دوره ۱۳۵۵ تا ۱۳۸۵ مورد مطالعه قرار گرفته است. یافته ها حاکی از ورود شبکه شهری استان به مرحله نامتعادل و بحرانی و ظهور پدیده روستا-شهری در اغلب شهرهای استان می باشد که ناشی از تبدیل گسترده روستاهای بزرگ به شهر است. به طوری که تعداد سکونتگاههای شهری استان در سال ۱۳۸۵ به بیش از دو برابر سکونتگاههای شهری در سال ۱۳۷۵ افزایش پیدا کرده است. افزایش سکونتگاههای شهری در طی دوره مورد مطالعه و عدم برخورداری آنها از امکانات و زیرساختهای شهری لازم در عمل نتوانسته به جذب جمعیت در شهرهای تازه تأسیس و کوچک کمک کرده و از مهاجرت به شهرهای بزرگ و خصوصاً نخست شهر استان جلوگیری نماید. ادامه روند جاری در آینده می تواند ضمن افزایش مشکلات جامعه شهری استان، موجبات تضعیف بیش از پیش شهرگرایی^۳ را در استان کرمان فراهم آورده و روند توسعه را با چالش های جدی مواجه نماید.

واژگان کلیدی:

شبکه شهری، توزیع جمعیت، استان کرمان، منحنی لورنز، تئوری مرتبه-اندازه.

۱- دانشیار دانشگاه اصفهان گروه جغرافیا

۲- دانشجوی دکتری برنامه ریزی شهری، دانشگاه اصفهان

۳- در شهرنشینی به دلیل افزایش تمرکز و تراکم جمعیتی صرفاً تغییراتی در نوع سازماندهی سکونتگاههای انسانی ایجاد می شود اما در شهرگرایی تغییراتی در ارزشها، رسوم اخلاقی و آداب و رفتارهای اجتماعی ساکنین بوجود می آید. شهرگرایی برخلاف شهرنشینی یک فرآیند رشد جمعیت شهری نیست بلکه مرحله نهایی آن محسوب می شود (شکویی، ۱۳۷۴: ۱۶).

۱- مقدمه

۱-۱ طرح مسأله پژوهشی

شهرها به عنوان نظام‌هایی پویا و در عین حال پیچیده که کنترل اغلب امور اقتصادی، اجتماعی هر منطقه‌ای را دارا هستند در فرآیند توسعه اقتصادی، اجتماعی، فرهنگی و ساختار فضایی بهینه سرزمین نقش تعیین کننده‌ای دارند (ایزدی، ۱۳۷۲: ۵۸). در چند دهه اخیر سکونت گاه‌های شهری با سرعت زیادی گسترش یافته و به شهرهای بزرگ تبدیل شده‌اند، این گسترش در مورد کشورهای در حال توسعه حادتر است بطوری که یکی از بارزترین ویژگی‌های شهرنشینی در این قبیل کشورها توزیع فضایی نامناسب شهرها می‌باشد (نظریان، ۱۳۷۳: ۶۶). ایران نیز به عنوان یکی از کشورهای در حال توسعه، توزیع فضایی شهرها در آن به دلایل مختلف از نظم قابل قبولی برخوردار نبوده و عدم توازن و تعادل از خصیصه‌های اصلی شبکه‌های شهری آن محسوب می‌گردد.

استان کرمان علیرغم بهره‌مندی از سابقه طولانی تمدن و برخورداری از توان بالقوه برای توسعه، به نظر می‌رسد شبکه شهری آن از تعادل فضایی مناسبی برخوردار نیست. بر این اساس در این پژوهش به مطالعه و تحلیل نظام شبکه شهری استان کرمان از سال ۱۳۵۵ تا ۱۳۸۵ پرداخته شده است.

۱-۲ اهمیت و ارزش پژوهش

بررسی شبکه شهری استان کرمان و مشخص ساختن جایگاه هر یک از شهرها در آن می‌تواند الگوی مناسبی را در اختیار برنامه‌ریزان و نهادهای مربوط قرار دهد تا با اولویت‌بندی در زمینه تخصیص منابع در مسیر تعادل بخشی سلسله مراتب شهری استان عمل نمایند. در این رابطه گیتی اعتماد نیز معتقد است: از آنجا که شبکه شهری هم به مفهوم فضایی و هم به مفهوم اقتصادی از نظام مبادله و داد و ستد شهرها بر اساس عملکرد پایه ای آنها حاصل می‌شود و علت بسیاری از مشکلات را در بر می‌گیرد، شناخت چگونگی این شبکه و تغییرات آن در یک منطقه می‌تواند روشنگر حداقل بخشی از مسائل باشد (اعتماد، ۱۳۷۳: ۳۴).

۱-۳ اهداف پژوهش

اهداف این پژوهش را می‌توان به شرح زیر برشمرد:

۱- ارزیابی شبکه شهری استان کرمان با استفاده از روشهای مختلف از جمله تئوری مرتبه-اندازه^۱ و منحنی لورنز^۲.

۲- بررسی و شناخت روند شهرنشینی و تغییر و تحولات شبکه شهری استان کرمان از سال ۱۳۵۵ تا ۱۳۸۵.

۲- مبانی نظری پژوهش

۲-۱ مفاهیم پژوهش

۲-۱-۱ شبکه شهری

شبکه شهری را آرایشی از شهرها می‌دانند که در یک فضای معین در ارتباط با همدیگر از طریق تحرک‌های جمعیتی، جریان کالا، افکار و عرضه خدمات گسترده شده و سامان می‌یابد، جریان کالا، افکار و تحرک‌های جمعیتی و عرضه خدمات، نیروی حیاتی و محرکه سیستم شهری است و آن را پویا می‌سازد (رضوانی، ۱۳۷۳: ۹۳).

۲-۱-۲ سلسله مراتب شهری

ورود به مقوله نظام شبکه شهری شهرها و به ویژه نقش و اهمیت آنها، تحقیق در مقایسه آنها را ایجاب می‌نماید که نتیجه منطقی آن باید به یک طبقه‌بندی منجر گردد. این طبقه‌بندی می‌تواند بر مبنای نقش آنها با مشخص کردن بعضی از شهرها بر مبنای سطوحی از ویژگی‌های اقتصادی-اجتماعی و خدمات عمومی استوار باشد. از این رو شبکه شهری که به تبع شرایط جغرافیایی با نظم فضایی خاصی شکل گرفته است می‌تواند از نظر کیفی (اهمیت و نقش آنها) یا از نظر کمی (تعداد جمعیت) طبقه‌بندی شده و در نظمی از یک پایه و ارتفاع در ردیف یا مرتبه‌ای پشت سر هم قرار

1. Rank - Size

2. Lorenz Curve

گیرند که اصطلاحاً به نام سلسله مراتب شهری نامیده می‌شود. در طبقه‌بندی کیفی شهرها سلیقه‌های متفاوتی بکار گرفته شده است که از آن میان ارزیابی سلسله مراتب شهری یا سطح فعالیت شهرها در زمینه بخش سوم فعالیت‌های اقتصادی (خدمات) یا ارزیابی سلسله مراتب بر مبنای تجهیزات و وسعت جاذبه‌های شهر را می‌توان نام برد (نظریان، ۱۳۷۲: ۶۸).

۲-۱-۳ مقیاس بهینه شهر یا حد مطلوب شهری

افزایش روز افزون جمعیت شهرها بخصوص در کشورهای در حال توسعه موجب آن شده است که توجه محققین به مسایل و مشکلات ناشی از این افزایش جلب شود. در این میان دو سؤال مطرح می‌شود. سؤال اول آنکه حد مطلوب جمعیت شهر چقدر است و دوم اینکه آیا مسائل و مشکلات موجود در شهرها، بیشتر ناشی از افزایش سریع جمعیت یعنی توسعه اندازه شهر است یا بخاطر اصول سرمایه‌داری یا نظام حاکم بر این جوامع می‌باشد؟ بنابراین تصور حد مطلوب اندازه بهینه جمعیت شهر با در نظر گرفتن مجموعه‌ای از عوامل چون رابطه اندازه شهر با هزینه‌ها، منافع ناشی از آن، افزایش مشکلات و مزایا و به موازات ازدیاد جمعیت آنها که در هر مرحله آستانه جدیدی را برای فعالیت‌ها مطرح می‌کند، چندان ساده و آسان نیست. بدین ترتیب حد مطلوب اندازه شهر تمام مفهوم خود را در یک نظام سلسله مراتبی که در آن اندازه‌های مختلف شهر وجود دارد بدست می‌آورد. لذا مسأله توزیع جمعیت شهری در حد مطلوب در یک نظام سلسله مراتب شهری مهم‌تر و منطقی‌تر از اندازه بهینه شهر است. سلسله مراتب شهری از نظر کمی بهترین شکل سازماندهی فضا است زیرا در این نوع توزیع منطقی، جمعیت شهری از کوچکترین اجزاء جوامع دور افتاده تا متروپل‌ها^۱ و مراکز توسعه با همدیگر فعالیت دارند و تنوع اندازه شهر با سلسله مراتبی از این عملکردها تطابق دارد (نظریان، ۱۳۷۳: ۷۰-۶۸).

۲-۱-۴ شهر مسلط یا نخست شهر

شهر مسلط یا نخست شهر، شهری است که از نظر کارکرد و جمعیت بر دیگر شهرها برتری داشته و شهرهای دیگر کشور به نحوی از آن متأثرند (شکویی، ۱۳۷۴: ۳۸۶). به عقیده کلارک نخست شهر در مرتبه‌بندی اندازه‌های جمعیتی شهرهای یک کشور در ردیف اول قرار دارد و تفاوت جمعیت آن با دومین شهر در حد زیادی بالاست (نظریان، ۱۳۷۴: ۱۵۸). بنابراین در مقیاس کوچکتر از کشور و در سطح یک استان نخست شهر شهری است که در مرتبه اول سلسله مراتب شهری استان قرار گرفته باشد و بیشتر امکانات و تسهیلات شهری و بیشترین نیروهای اقتصادی و سیاسی را در خود متمرکز نموده باشد که در ایران غالباً شهرهای مرکز استان به عنوان نخست شهر هر استان مطرح می‌باشند (نوربخش، ۱۳۸۱: ۱۰).

۲-۲ دیدگاهها و نظریات

۲-۲-۱ نظرات پیرامون رشد متعادل نظام شبکه شهری

عدم تعادل در توسعه سکونت‌گاههای شهری علت بسیاری از معضلات اقتصادی و اجتماعی شهرها در سطوح مختلف شناخته شده که جمع‌بندی نظرات برای حل این معضلات را می‌توان به قرار زیر بیان نمود.

در دهه ۵۰ تا ۷۰ میلادی بر رشد و تمرکز منابع مالی و اقتصادی و فعالیت‌های صنعتی، در مادر شهرها تأکید می‌شد که در عمل نتیجه‌ای که از آن حاصل شد عدم توجه به مناطق پیرامون و رشد مادر شهرها و شدت یافتن جریان مهاجرت از مناطق حاشیه‌ای به سمت مرکز بود. پس از آن بدلیل مسایل پیش آمده نظریه پردازان تئوری رشد از پایین به بالا را در عکس‌العمل به دیدگاههای قبلی مطرح و تصمیم‌گیری در سطوح محلی را تشویق کردند. اما از آنجا که این دیدگاه نیز در عمل با مشکلاتی مواجه گردید نظرات دیگری در این زمینه امروزه مطرح می‌باشد که بر برنامه‌ریزی چند سطحی متکی است. براساس این دیدگاه این شیوه برنامه‌ریزی می‌تواند به عنوان مؤثرترین راهکار برای برقراری نظام شبکه شهری عمل نماید (مایوگونج و دیگران، ۱۳۶۸: ۹-۲).

۲-۲ نظریه مکانهای مرکزی و سلسله مراتب شهری

تئوری مکان‌های مرکزی را والتر کریستالر^۱ جغرافی‌دان آلمانی در سال ۱۹۳۳ مطرح کرد. او در مطالعات خود به وجود یک شبکه شهری در هر منطقه پی برد که در این شبکه هر شهر در مرتبه خاصی قرار دارد. او همچنین بنابر تحقیقات خود این موضوع را مطرح کرد که در این شبکه رابطه مشخصی بین اندازه و تعداد شهرها وجود دارد. در واقع با طرح نظریه کریستالر برای اولین بار موقعیت، پراکندگی، جمعیت و حوزه نفوذ خدمات و کالاهای تولید شده در شهرها و دیگر سکونت‌گاهها در یک نظام سلسله مراتبی قرار گرفت و میزان اهمیت هر یک از شهرها و سکونت‌گاهها در داخل یک سیستم منطقی تعیین شد (شکویی، ۱۳۷۳: ۳۹۳).

۲-۳ نگرش سیستماتیک در جغرافیا و نقش آن در ایجاد تعادل و توازن در نظام

شبکه شهری

سیستم شهری، تحلیل ویژگی‌های تشکیل دهنده مجموعه شهرهایی است که تأثیرات متقابل میان آنها وجود دارد و یک مجموعه گذرگاهی محسوب می‌شود که در آن تولیدات، نوآوریها و عقاید از بالاترین سطح و از بزرگترین شهر به شهرهای بزرگ، شهرهای کوچک و در نهایت به روستاها می‌رسد و بین عناصر تشکیل دهنده این مجموعه ارتباط برقرار می‌سازد (شکویی، ۱۳۷۴: ۳۴۰ - ۳۳۳).

۲-۴ نظریه تمرکزگرایی با تأکید بر نقش شهرهای کوچک

طرفداران نظریه نقش شهرهای کوچک معتقدند با فراهم آوردن زمینه رشد و توسعه این شهرها در چارچوب کل نظام شبکه شهری، سیرهای مهاجرتی تغییر یافته و بجای شهرهای بزرگ، شهرهای کوچک مقصد نهایی مهاجران روستایی خواهند بود. در نتیجه گرایش به الگوی عدم تمرکز، توسعه فضایی بویژه در جهت توسعه شهری شهرهای کوچک و میانی به روشنی در سیاست بیشتر کشورهای در حال توسعه ظاهر شده است. جذب مهاجران در شهرهای کوچک، کاهش در

جمعیت شهرهای بزرگ را بوجود می‌آورد و مسایل این قبیل شهرها را تعدیل می‌نماید. از طرفی تأمین امکانات لازم در شهرهای کوچک، سیستم سکونت گاهی کشورهای در حال توسعه را متعادل و متوازن می‌سازد و این سیستم در توسعه اجتماعی-اقتصادی ملی نقش اساسی دارد (شکویی، ۱۳۷۴: ۴۱۳).

۳- فرضیات پژوهش

۳-۱ فرضیه اول

افزایش تعداد نقاط شهری و جمعیت شهرنشین در استان کرمان در دهه‌های اخیر با تبدیل روستاهای بزرگ به شهر ارتباط داشته است.

۳-۲ فرضیه دوم

توزیع جمعیت در نظام شبکه شهری استان کرمان به سوی عدم تعادل پیش می‌رود.

۳-۳ فرضیه سوم

با توجه به زلزله خیزی استان کرمان، فعالیت لرزه‌ای هر کدام از گسل‌های فعال می‌تواند توسعه استان را با مشکل مواجه سازد و بر نظام سلسله مراتب شهری اثرگذار باشد.

۳-۴ فرضیه چهارم

عدم توزیع و تخصیص امکانات و تسهیلات شهری با عدم تعادل جمعیتی شهرهای استان مرتبط است.

۴- روش پژوهش

روش عمده در این پژوهش ترکیبی از روشهای تحلیلی، مقیاسی و توصیفی است و جمع‌آوری اطلاعات به روش اسنادی (کتابخانه‌ای) و مراجعه به سرشماریهای انجام شده توسط مرکز آمار

ایران در سالهای مورد مطالعه می‌باشد که از تئوری مرتبه-اندازه و منحنی لورنز در تحلیل آنها استفاده شده است.

۵- مورد مطالعه

استان کرمان با مساحتی حدود ۱۸۱۷۱۴ کیلومتر مربع بین ۵۴ درجه و ۲۱ دقیقه تا ۵۹ درجه و ۳۴ دقیقه طول شرقی و ۲۶ درجه و ۲۹ دقیقه تا ۳۱ درجه و ۵۸ دقیقه عرض شمالی از نصف النهار واقع است. حد شمالی استان کرمان به استانهای خراسان جنوبی و یزد و حد جنوبی آن به استان هرمزگان و حد شرقی آن به استان سیستان و بلوچستان و حد غربی آن به استان فارس محدود می‌باشد. استان کرمان براساس آخرین تقسیمات کشوری دارای ۱۶ شهرستان، ۴۵ بخش و ۵۷ شهر می‌باشد. شهرستانهای استان کرمان عبارتند از: بافت، بردسیر، بم، جیرفت، راور، رفسنجان، رودبار جنوب، ریگان، زرنند، سیرجان، شهر بابک، عنبرآباد، قلعه گنج، کرمان، کهنوج و منوجان و مرکز استان شهر تاریخی کرمان است. استان کرمان با در بر گرفتن حدود ۱۱ درصد از مساحت کشور و ۳/۷ درصد جمعیت کشور بخش وسیعی از پیکره جنوب شرقی فلات مرکزی ایران را می‌پوشاند و بدان واسطه کلیه فعل و انفعالات پیچیده و خشن طبیعی مربوط به شرایط آب و هوایی خشک و شدید کویری را دارد. اما از آنجا که دو



سوم این سرزمین را کوه ها می-پوشانند وجود گستره وسیع ارتفاعات از نفوذ و تسلط کامل شرایط کویری بر پهنه کرمان تا حد قابل ملاحظه‌ای کاسته است. استان کرمان علیرغم تنوع اقلیمی از نظر

منابع آب و میزان بارندگی جزء مناطق فقیر کشور محسوب می‌شود و منابع عمده تأمین آب استان

کرمان از عهد کهن تا به امروز آبهای زیرزمینی می باشد (سالنامه آماری کرمان، ۱۳۸۲: ۵-۳). در محدوده استان کرمان ۱۸ گسل فعال قرار دارد و فاصله هیچ کدام از شهرهای استان از یکی از این گسل ها بیش از ۵۰ کیلومتر نمی باشد و لذا تقریباً تمام شهرهای استان در تهدید خطر زلزله قرار دارند (عباس نژاد و دیگران، ۱۳۷۸). زلزله های اخیر شهرهای بم (۱۳۸۲) و زرنند (۱۳۸۳) نمونه هایی از این وضعیت می باشند.

۶- بررسی روند شهرنشینی و تغییرات شبکه شهری استان کرمان

۶-۱ دوران قبل از اسلام تا دوران معاصر

تاریخ سکونت در منطقه کرمان براساس یافته های باستان شناسی به ۶۵۰۰ سال قبل از میلاد برمی گردد. از آغاز هزاره چهارم قبل منطقه کرمان اندک اندک به سوی شهرنشینی گام نهاد و مراکزی چون تل ابلیس، تل یحیی و شهداد با خصوصیات بارز شهری از جمله حرفه های متعدد و جامعه طبقاتی پا به عرصه وجود نهادند. ساکنان این دوره یحیی و ابلیس از جمله اولین شهروندان یک تمدن کهن به حساب می آیند. تمدنی که قرن ها بر تمدنهای شناخته شده بین النهرین، مصر و هند پیشینه داشته و در بسی موارد پیشاهنگ صنعت و هنر عصر خود نیز بوده است (ماهری، ۱۳۷۹: ۱۴۵-۱۴۴). در اواخر هزاره سوم و یا اوایل هزاره دوم قبل از میلاد این تمدن به دلایلی رو به ویرانی نهاد و پس از آن به تدریج آریایی های مهاجر در منطقه کرمان سکنی گزیدند. پس از آن و در تمامی دوران قبل و بعد از اسلام در محدوده استقرار شهرهای مهم استان از جمله کرمان، سیرجان، بم، جیرفت، شهداد، رفسنجان، سکونت گاههای شهری با نام های مختلف وجود داشته است.

۶-۲ روشهای مورد استفاده برای بررسی تعادل و توازن نظام شبکه شهری استان کرمان

در این پژوهش برای ارزیابی و تجزیه و تحلیل جغرافیایی توزیع اندازه شهرها در نظام شهری استان کرمان از تئوری مرتبه - اندازه که اولین بار توسط فلیکس اوئرباخ^۱ جغرافی دان آلمانی در سال ۱۹۱۳ مطرح شد و بر اساس آن بین اندازه شهرها و رتبه آنها رابطه معکوس وجود دارد استفاده شده است. برای تعیین شهر اول از سلسله مراتب شهری از قانون نخست شهر که اولین بار توسط مارک جفرسون^۲ جغرافی دان آمریکایی در سال ۱۹۳۹ مطرح شد و بعدها توسط ریچاردسون^۳ به شاخص

چهار شهر تغییر یافت، استفاده شده است.
$$P_1 = \frac{P_1}{P_1 + P_2 + P_3 + P_4}$$
 (شاخص چهار شهر) که

بر اساس آن چنانچه حاصل رابطه از ۰/۴۱ کمتر باشد شهر نخست از حداقل برتری برخوردار است و چنانچه نتیجه رابطه بین ۰/۴۱ تا ۰/۵۴ باشد برتری شهری نخست مطلوب ارزیابی می شود و در صورتی که این مقدار بین ۰/۵۴ تا ۰/۶۵ باشد برتری با نخست شهر خواهد بود و در صورت افزایش از ۰/۶۵ تا ۱ نشان دهنده فوق برتری شهر نخست می باشد (عظیمی، ۱۳۸۱: ۶۷). برای بررسی توزیع جمعیت در شهرهای استان از منحنی لورنز استفاده شده است که بر اساس این شیوه هر چه جهت یابی نقاط شهری در منطقه نامتعادل تر باشد منحنی لورنز از خط نرمال فاصله بیشتری خواهد گرفت (حکمت نیا و دیگران، ۱۳۸۵: ۱۹۹). در شیوه منحنی لورنز، ضریب جینی^۴ که از فرمول

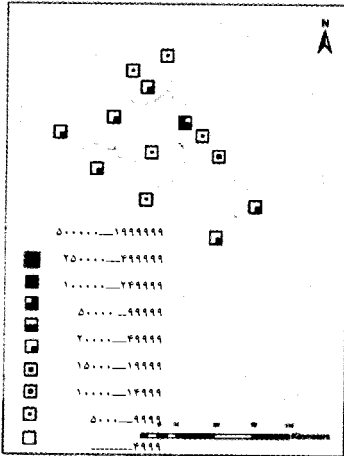
$$J = \frac{A}{A + B}$$

مطالعه خواهد بود. در این فرمول مساحت بین منحنی لورنز و خط نرمال و $A + B$ مساحت مثلث تشکیل شده بین خط نرمال و محور X ها می باشد. بر اساس این شیوه چنانچه J بین ۰ و ۰/۲۵ باشد وضعیت متعادل، چنانچه J بین ۰ و ۰/۵ باشد تقریباً متعادل و در صورتی که بین ۰/۵ تا ۰/۷۵ باشد وضعیت نیمه متعادل و اگر J بین ۰/۷۵ تا ۱ باشد وضعیت توزیع جمعیت نامتعادل (بحرانی) تلقی می گردد (حکمت نیا و موسوی، ۱۳۸۵: ۲۰۰).

1. Felix Auerbach
2. Mark Jefferson
3. Richardson
4. Gini

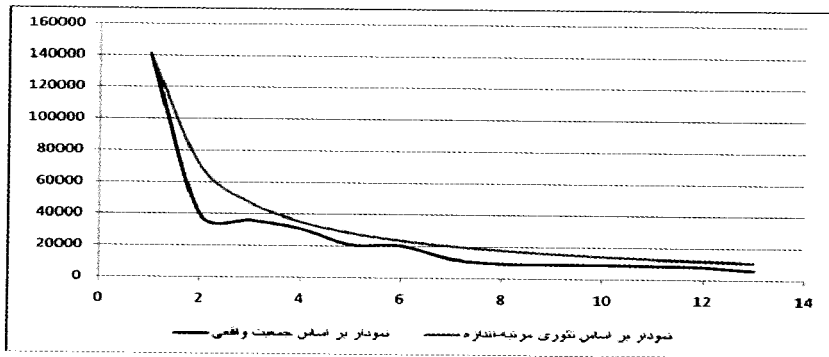
۳-۶ نمایش مرتبه - اندازه شهرهای استان کرمان در فاصله زمانی ۱۳۵۵ - ۱۳۸۵

۱-۳-۶ نمایش مرتبه - اندازه شهرهای استان کرمان در سال ۱۳۵۵



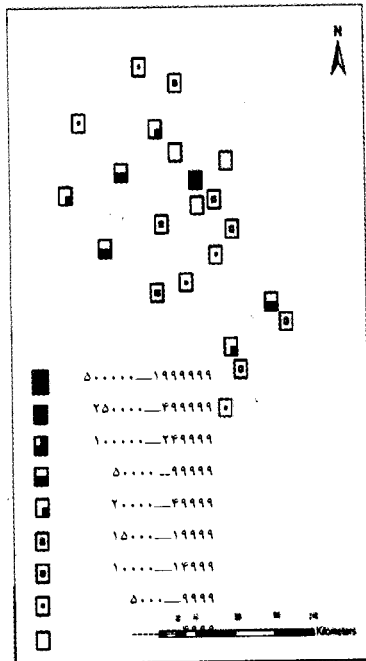
مرتب	نام شهر	جمعیت واقعی	جمعیت بر اساس تئوری مرتبه-اندازه	تفاضل
۱	کرمان	۱۴۰۷۶۱	۱۴۰۷۶۱	۰
۲	سیرجان	۳۹۴۶۴	۷۰۳۸۰	۳۰۹۱۶
۳	رفسنجان	۳۶۰۲۵	۴۶۹۲۰	۱۰۸۹۵
۴	بم	۳۰۷۹۳	۳۵۱۹۰	۴۳۹۷
۵	زرنند	۲۰۷۲۰	۲۸۱۵۲	۷۴۳۲
۶	جیرفت	۲۰۱۸۶	۲۳۴۶۰	۳۲۷۴
۷	گلباف	۱۲۱۲۵	۲۰۱۰۹	۷۹۸۴
۸	بافت	۹۴۵۷	۱۷۵۹۵	۸۱۳۸
۹	راور	۹۲۶۲	۱۵۶۴۰	۶۳۷۸
۱۰	شهربابک	۹۲۳۳	۱۴۰۷۶	۴۸۴۳
۱۱	ماهان	۸۷۷۳	۱۲۷۹۶	۴۰۲۳
۱۲	بردسیر	۸۱۴۶	۱۱۷۳۰	۳۵۸۴
۱۳	کیانشهر	۵۸۴۳	۱۰۸۲۸	۴۹۸۵
	جمع	۳۵۰۷۸۸		

ماخذ: مرکز آمار ایران و محاسبات نگارندگان



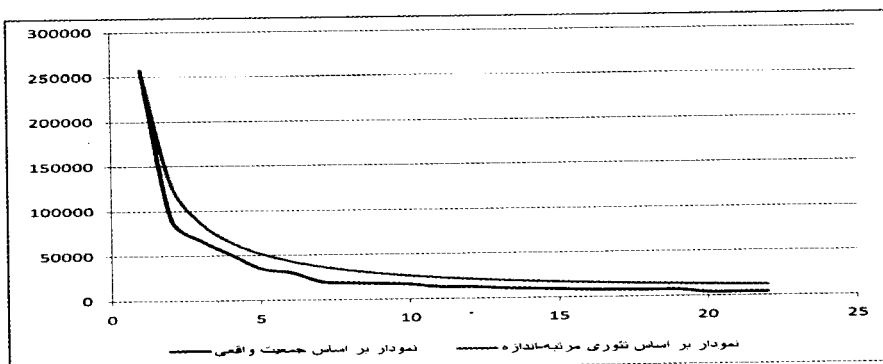
- در این سال ۳۵۰۷۸۸ نفر در شهرها زندگی می کنند که این رقم ۳۲ درصد جمعیت استان را تشکیل می دهد.
- شهر کرمان با ۱۴۰۷۶۱ نفر جمعیت در رتبه نخست شبکه شهری و ۱۳ درصد کل جمعیت استان و ۴۰ درصد جمعیت شهرنشین را در خود جای داده است.
- سیرجان با جمعیتی معادل ۳۹۴۶۴ نفر پذیرای ۱۱/۲ درصد جمعیت شهری و دومین شهر استان می باشد.
- شاخص نخست شهری استان در این سال ۰/۵۷ می باشد که نشان دهنده برتری نخست شهر استان می باشد.
- نمودار مرتبه - اندازه در این سال نشان دهنده تمرکز سرمایه گذاری در نخست شهر استان است.

• ۶-۳-۲ نمایش مرتبه - اندازه شهرهای استان کرمان در سال ۱۳۶۵



مرتبۀ	نام شهر	جمعیت واقعی	جمعیت بر اساس تئوری مرتبه-اندازه	تفاضل
۱	کرمان	۲۵۷۲۸۴	۲۵۷۲۸۴	۰
۲	سیرجان	۹۰۰۷۲	۱۲۸۶۴۲	۳۸۵۷۰
۳	رفسنجان	۶۶۴۹۸	۸۵۷۶۱	۳۵۰۵۲
۴	بم	۵۰۷۰۹	۶۴۳۲۱	۱۳۶۱۲
۵	جیرفت	۳۵۰۳۳	۵۱۴۵۷	۱۶۴۲۴
۶	زرنند	۳۰۴۰۴	۴۲۸۸۱	۱۲۴۷۷
۷	شهربابک	۲۰۰۶۳	۳۶۷۵۵	۱۶۶۹۲
۸	بردسیر	۱۸۲۷۲	۳۲۱۶۰	۱۳۸۸۸
۹	بافت	۱۷۴۹۷	۲۸۵۸۷	۱۱۰۹۰
۱۰	راور	۱۶۲۳۱	۲۵۷۲۸	۹۴۹۷
۱۱	گلباف	۱۳۰۴۴	۲۳۳۹۰	۱۰۳۴۶
۱۲	ماهان	۱۲۸۱۱	۲۱۴۴۰	۸۶۲۹
۱۳	پروات	۱۱۰۱۳	۱۹۷۹۱	۸۷۷۸
۱۴	عنبرآباد	۱۰۱۰۹	۱۸۳۷۷	۸۲۶۸
۱۵	کهنوج	۹۱۳۰	۱۷۱۵۲	۸۰۲۲
۱۶	کوهبنان	۷۸۵۶	۱۶۰۸۰	۸۲۲۴
۱۷	انار	۷۵۴۱	۱۵۱۳۴	۷۵۹۳
۱۸	رابر	۷۰۰۹	۱۴۲۹۴	۷۲۸۵
۱۹	راین	۶۹۷۴	۱۳۵۴۱	۶۵۶۷
۲۰	جوپار	۳۷۸۱	۱۲۸۶۴	۹۰۸۳
۲۱	چترود	۳۷۲۹	۱۲۲۵۲	۸۵۲۳
۲۲	شهداد	۳۶۹۵	۱۱۶۹۵	۸۰۰۰
	جمع	۶۹۸۷۵۵		

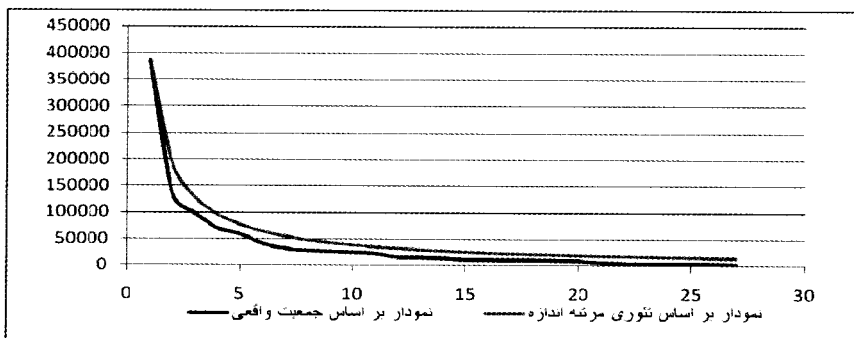
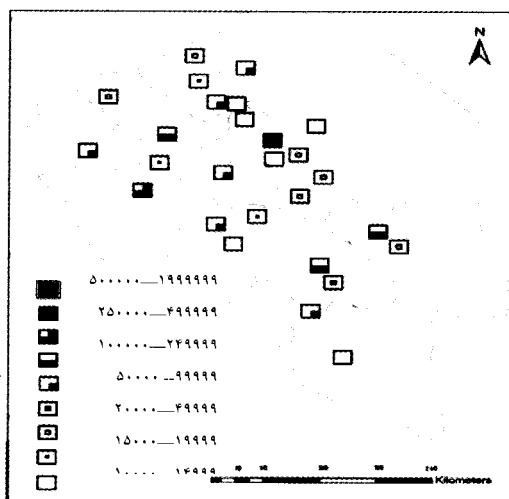
ماخذ: نگارنگان



- در این سال ۶۹۸۷۵۵ نفر در مناطق شهری زندگی می کنند که این رقم ۴۳ درصد کل جمعیت استان است.
- شهر کرمان با ۲۵۷۲۸۴ نفر جمعیت در رتبه نخست شبکه شهری قرار گرفته و ۱۶ درصد کل جمعیت و ۳۷ درصد جمعیت شهرنشین استان را در خود جایی داده است.
- شاخص نخست شهری استان در این سال ۰/۵۵ می باشد که نشان دهنده برتری نخست شهر استان می باشد.
- نمودار مرتبه - اندازه در این سال نشان دهنده رشد نسبی سرمایه گذاری در شهر دوم استان می باشد.

۶-۳-۳ نمایش مرتبه- اندازه شهرهای استان کرمان در سال ۱۳۷۵

اندازه واقعی- تنوریکي جمعیت شهرهای استان کرمان در سال ۱۳۷۵				
مرتبه	نام شهر	جمعیت بر اساس تنوری مرتبه-اندازه	جمعیت بر اساس تنوری مرتبه-اندازه	تفاضل
۱	کرمان	۳۸۴۹۹۱	۳۸۴۹۹۱	۰
۲	سیرجان	۱۹۲۴۹۵	۱۹۲۴۹۵	۵۷۴۷۱
۳	رفسنجان	۱۲۸۱۳۰	۱۲۸۱۳۰	۳۰۰۷۳
۴	بم	۹۶۲۴۸	۹۶۲۴۸	۲۶۱۶۹
۵	جیرفت	۷۶۹۹۸	۷۶۹۹۸	۱۷۷۹۷
۶	زرنند	۶۴۱۶۵	۶۴۱۶۵	۲۲۸۲۱
۷	شهربابک	۵۴۹۹۹	۵۴۹۹۹	۲۳۳۹۵
۸	بافت	۴۸۱۲۳	۴۸۱۲۳	۲۰۲۰۳
۹	بردسیر	۴۲۷۷۷	۴۲۷۷۷	۱۶۷۳۷
۱۰	راور	۳۸۴۹۹	۳۸۴۹۹	۱۳۵۹۶
۱۱	کهنوج	۳۴۹۹۹	۳۴۹۹۹	۱۲۴۴۱
۱۲	عنبرآباد	۳۲۰۸۳	۳۲۰۸۳	۱۶۴۹۴
۱۳	ماهان	۲۹۶۱۵	۲۹۶۱۵	۱۴۱۱۵
۱۴	بروات	۱۳۸۵۷	۲۷۴۹۹	۱۳۶۴۲
۱۵	گلباف	۱۱۳۳۷	۲۵۶۶۶	۱۴۳۲۹
۱۶	کوهستان	۱۰۷۲۱	۲۴۰۶۲	۱۳۳۴۱
۱۷	راین	۱۰۳۰۳	۲۲۶۴۷	۱۲۳۴۴
۱۸	اتار	۱۰۲۰۴	۲۱۳۸۸	۱۱۱۸۴
۱۹	رابر	۹۸۳۷	۲۰۲۶۳	۱۰۴۲۶
۲۰	مس سرچشمه	۹۰۷۰	۱۹۲۵۰	۱۰۱۸۰
۲۱	کیانشهر	۶۰۷۸	۱۸۱۳۳	۱۲۲۵۵
۲۲	چترود	۴۹۱۳	۱۷۵۰۰	۱۲۵۸۷
۲۳	شهداد	۴۸۰۰	۱۶۷۳۹	۱۱۹۳۹
۲۴	قلعه گنج	۴۶۶۵	۱۶۰۴۱	۱۱۳۷۶
۲۵	بزنجان	۴۶۵۵	۱۵۴۰۰	۱۰۷۴۵
۲۶	جوپار	۳۸۵۵	۱۴۸۰۷	۱۰۹۵۲
۲۷	خانوک	۲۷۷۰	۱۴۲۵۹	۱۱۴۸۹
	جمع	۱۰۶۰۰۷۵		



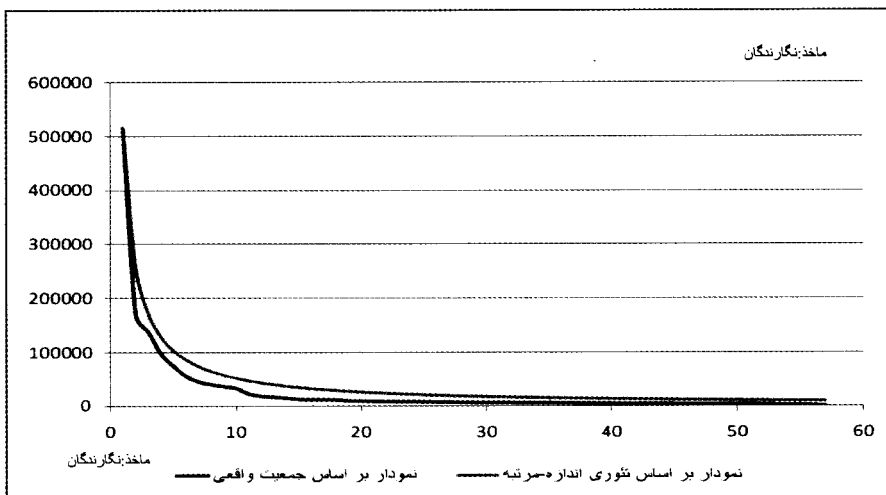
- در این سال ۱۰۶۰۰۷۵ نفر در شهرها زندگی می کنند که معادل ۵۳ درصد کل جمعیت استان است.
- شهر کرمان با ۳۸۴۹۹۱ نفر جمعیت در رتبه نخست شبکه شهری استان قرار داشته و پذیرای ۱۹ درصد کل جمعیت استان و ۳۶ درصد جمعیت شهرنشین است.
- سیرجان با جمعیتی معادل ۱۳۵۰۲۴ نفر پذیرای ۱۳ درصد جمعیت شهری و شهر دوم استان محسوب می شود.
- شاخص نخست شهری در این سال ۰/۵۶ است که نشان دهنده ادامه رشد برتری نخست شهر استان است.
- نمودار مرتبه-اندازه مبین فاصله زیاد سرمایه گذاری و امکانات بین شهر نخست و شهرهای بعدی است.

۶-۳-۴ نمایش مرتبه - اندازه شهرهای استان کرمان در سال ۱۳۸۵

اندازه واقعی - تنویکی جمعیت شهرهای استان کرمان در سال ۱۳۸۵				
ردیف	نام شهر	جمعیت واقعی	جمعیت بر اساس تئوری مرتبه - اندازه	تفاضل
۱	کرمان	۵۱۵۱۱۴	۵۱۵۱۱۴	۰
۲	سیرجان	۱۷۰۹۱۶	۲۵۷۵۵۷	۸۶۶۴۱
۳	رفسنجان	۱۳۹۴۱۹	۱۷۱۷۰۴	۳۲۴۸۵
۴	جیرفت	۹۷۹۸۸	۱۲۸۷۷۸	۳۰۷۹۰
۵	بم	۷۵۲۱۵	۱۰۳۰۲۲	۲۷۸۰۷
۶	زرنند	۵۶۱۳۹	۸۵۸۵۲	۲۹۷۱۳
۷	شهربابک	۴۵۷۵۱	۷۳۵۸۷	۲۷۸۳۶
۸	کهنوج	۴۰۶۳۳	۶۴۳۸۹	۲۳۷۵۶
۹	بافت	۳۷۲۴۹	۵۷۲۳۴	۱۹۹۸۵
۱۰	بردسیر	۳۳۳۰۵	۵۱۵۱۱	۱۸۲۰۶
۱۱	راور	۲۳۴۰۷	۴۶۸۲۸	۲۳۴۲۱
۱۲	عنبرآباد	۱۹۰۱۱	۴۲۹۲۶	۲۳۹۱۵
۱۳	ماهان	۱۷۱۶۶	۳۹۶۲۴	۲۲۴۵۸
۱۴	بروات	۱۵۵۲۳	۳۶۷۹۳	۲۱۲۷۰
۱۵	انار	۱۲۹۰۹	۳۴۳۴۰	۲۱۴۳۱
۱۶	رابر	۱۲۷۰۷	۳۲۱۹۴	۱۹۴۸۷
۱۷	منوجان	۱۲۵۸۷	۳۰۳۰۰	۱۷۷۱۳
۱۸	قلعه گنج	۱۲۱۰۸	۲۸۶۱۷	۱۶۵۰۹
۱۹	کوهبنان	۱۰۴۵۷	۲۷۱۱۱	۱۶۶۵۴
۲۰	راین	۹۸۹۵	۲۵۷۵۵	۱۵۸۶۰
۲۱	نگار	۹۳۰۵	۲۴۵۲۹	۱۵۲۲۴
۲۲	رودبار	۸۸۴۳	۲۳۴۱۴	۱۴۵۷۱
۲۳	مس سرچشمه	۸۴۸۲	۲۲۳۹۶	۱۳۹۱۴
۲۴	گلباف	۸۴۵۱	۲۱۴۶۳	۱۳۰۱۲
۲۵	باغین	۸۰۸۱	۲۰۶۰۴	۱۲۵۲۳
۲۶	دهج	۷۷۶۰	۱۹۸۱۲	۱۲۰۵۲
۲۷	اختیارآباد	۷۵۱۹	۱۹۰۷۸	۱۱۵۵۹
۲۸	نخف شهر	۶۷۶۸	۱۸۳۹۶	۱۱۶۲۸
۲۹	زنگی آباد	۶۶۸۸	۱۷۷۶۲	۱۱۰۷۴
۳۰	کیانشهر	۶۵۳۷	۱۷۱۷۰	۱۰۶۳۳
۳۱	فهرج	۶۳۸۲	۱۶۶۱۶	۱۰۲۳۴
۳۲	کشکوئیه	۶۲۵۱	۱۶۰۹۷	۹۸۴۶
۳۳	گلزار	۶۱۶۷	۱۵۶۰۹	۹۴۴۲
۳۴	ارزوئیه	۶۰۷۵	۱۵۱۵۰	۹۰۷۵

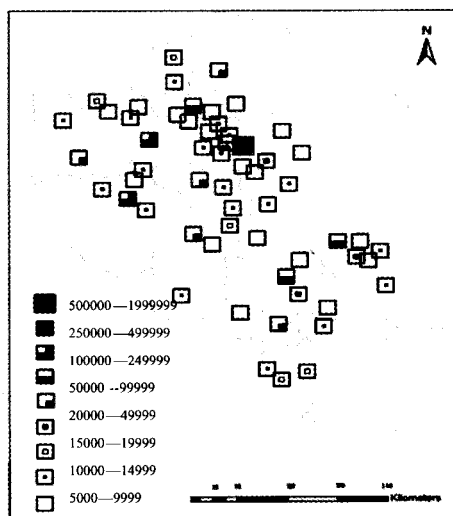
۸۷۳۵	۱۴۷۱۷	۵۹۸۲	محمدآباد	۳۵
۸۶۳۰	۱۴۳۰۸	۵۶۷۸	چترود	۳۶
۸۳۹۷	۱۳۹۲۲	۵۵۲۵	نودز	۳۷
۸۲۳۴	۱۳۵۵۵	۵۳۲۱	زیدآباد	۳۸
۸۱۵۶	۱۳۲۰۸	۵۰۵۲	یزدان شهر	۳۹
۸۰۰۸	۱۲۸۷۷	۴۸۶۹	فاریاب	۴۰
۷۹۴۱	۱۲۵۶۳	۴۶۲۲	پاریز	۴۱
۷۷۴۲	۱۲۲۶۴	۴۵۲۲	شهداد	۴۲
۷۵۱۰	۱۱۹۷۷	۴۴۶۷	ریحان شهر	۴۳
۷۲۶۹	۱۱۷۰۷	۴۴۳۸	بزنجان	۴۴
۷۰۳۳	۱۱۴۴۶	۴۴۱۳	بهرمان	۴۵
۶۹۵۶	۱۱۱۹۸	۴۲۴۲	نرماشیر	۴۶
۶۸۶۱	۱۰۹۵۹	۴۰۹۸	حسین آباد	۴۷
۶۸۹۵	۱۰۷۳۱	۳۸۳۶	جوپار	۴۸
۶۸۳۹	۱۰۵۱۲	۳۶۷۳	درب بهشت	۴۹
۶۶۸۴	۱۰۳۰۲	۳۶۱۸	کاظم آباد	۵۰
۶۶۸۴	۱۰۱۰۰	۳۶۱۶	خانوک	۵۱
۶۴۱۳	۹۹۰۶	۳۴۹۳	محمی آباد	۵۲
۶۸۰۴	۹۷۱۹	۲۹۱۵	اندوهجرد	۵۳
۶۸۱۹	۹۵۳۹	۲۶۵۰	جبالبارز	۵۴
۷۱۸۸	۹۳۶۵	۲۱۷۷	مردهک	۵۵
۷۴۳۸	۹۱۹۸	۱۷۶۰	نظام شهر	۵۶
۸۰۹۳	۹۰۳۷	۹۴۴	هجدهک	۵۷
		۱۵۵۲۵۱۹	جمع	۵۸

منابع: مرکز آمار ایران و محاسبات نگارندگان



در این سال ۱/۵۵۲/۵۱۹ نفر در شهرها زندگی می‌کنند که ۵۹ درصد کل جمعیت استان را تشکیل می‌دهند (پیوست شماره ۱).

• شهر کرمان با ۵۱۵۱۱۴ نفر جمعیت در رتبه نخست شبکه شهری قرار گرفته و ۲۰ درصد کل جمعیت و ۳۳ درصد جمعیت شهرنشین استان را در خود جای داده است.



سیرجان با جمعیتی معادل ۱۷۰۹۱۶ نفر پذیرای ۱۱ درصد جمعیت شهری و شهر دوم محسوب می‌شود.

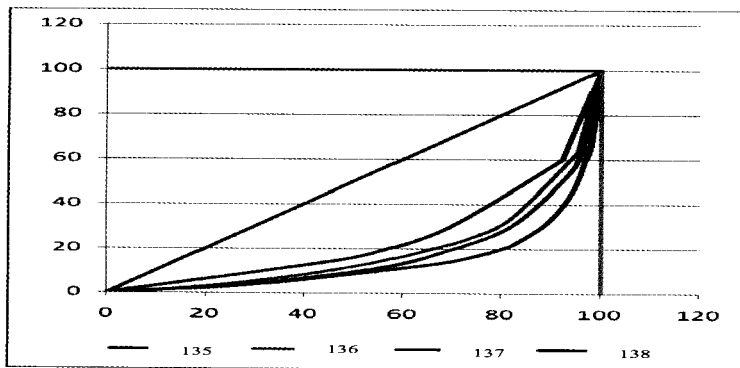
- شاخص نخست شهری در این سال ۰/۵۸ است که مبین رشد برتری نخست شهر نسبت به دوره قبل می‌باشد.

- نکته قابل توجه در این دوره افزایش رتبه شهر بم از چهارم به پنجم است که بدلیل بروز زلزله سال ۱۳۸۲ در این شهر می‌باشد.

- بررسی نمودار مرتبه - اندازه در این سال نشان دهنده فاصله زیاد امکانات و تسهیلات و سرمایه گذاری انجام شده در شهر نخست نسبت به شهرهای دیگر می‌باشد که موجبات عدم توازن در سلسله مراتب شهری را پدید آورده است.

۶-۴ بررسی توزیع جمعیت در شهرهای استان کرمان از سال ۱۳۵۵ تا سال ۱۳۸۵ به روش منحنی لورنز.

بررسی توزیع جمعیت شهرهای استان طی دوره مورد مطالعه بر اساس منحنی لورنز و محاسبه ضریب جینی نشان می‌دهد که توزیع جمعیت شهری استان در طول سالهای مورد مطالعه همواره به سمت عدم تعادل پیش رفته است. ضریب جینی از ۰/۵۳ در سال ۱۳۵۵ به ۰/۶۳ در سال ۱۳۶۵ و ۰/۶۸ در سال ۱۳۷۵ و نهایتاً به ۰/۷۶ در سال ۱۳۸۵ افزایش پیدا کرده که حاکی از ورود نحوه توزیع جمعیت شهری استان به مرحله بحرانی در پایان دوره مورد مطالعه می‌باشد.



ماعد: نگارندگان

۷- نتیجه‌گیری، آزمون فرضیه‌ها و پیشنهادات

۷-۱ نتیجه‌گیری

با توجه به جداول و نمودارهای ارائه شده، استان کرمان طی دوره مورد مطالعه از لحاظ درصد جمعیت شهرنشین از روند رو به رشدی برخوردار بوده است و تعداد شهرهای استان از ۱۳ در ابتدای دوره به ۵۷ در پایان دوره افزایش پیدا کرده که اغلب آنها در واقع روستاهای بزرگی بوده اند که براساس ملاک‌ها و ضوابط اداری و سیاسی به شهر تبدیل شده‌اند و عموماً فاقد خصوصیات شهری واقعی بوده و از الگوی روستا-شهری پیروی می‌کنند و لذا در استان کرمان طی این سالها بیشتر شهرنشینی اتفاق افتاده و هنوز تا شهرگرایی فاصله زیادی وجود دارد. نظام شبکه شهری استان طی دهه‌های مورد مطالعه به مرور از توازن و تعادل خارج گردید و افزایش تعداد شهرها نتوانسته از مهاجرت روستائیان به شهرهای بزرگتر ممانعت آورد.

- جمعیت شهری استان از ۳۵۰۷۸۸ نفر در سال ۱۳۵۵ به ۱/۵۵۲/۵۱۹ نفر در سال ۱۳۸۵ افزایش یافته است.
- شاخص نخست شهری در سال ۱۳۵۵، ۰/۵۷ بوده که در سال ۱۳۸۵ به ۰/۵۸ افزایش پیدا کرده است.
- سهم جمعیتی شهر کرمان از ۱۳ درصد جمعیت شهرنشین در سال ۱۳۵۵ به ۲۰ درصد در سال ۱۳۸۵ افزایش پیدا کرده که نشان دهنده شدت یافتن تمرکز امکانات و تسهیلات در شهر کرمان طی دوره مطالعه می باشد.
- میزان ضریب جینی در سال ۱۳۵۵ برابر ۰/۵۳ بوده و در سال ۱۳۸۵ به ۰/۷۶ افزایش پیدا کرده که نشان می‌دهد نحوه توزیع جمعیت استان از حالت نیمه متعادل در ابتدای شروع دوره به حالت نامتعادل و بحرانی در پایان دوره نزول پیدا کرده که لزوم توجه به برنامه‌ریزی برای ایجاد تعادل جمعیتی استان را گوشزد می‌نماید.

• شهر بم در سالهای ۱۳۵۵، ۱۳۶۵ و ۱۳۷۵ همواره شهر چهارم استان بوده اما بواسطه زلزله دیمه ۱۳۸۲ به رتبه پنجم در سال ۱۳۸۵ تنزل پیدا کرده که نشان دهنده پتانسیل بالقوه گسل‌های فعال استان کرمان در ایجاد مانع بر سر راه توسعه شهرهای استان می‌باشد و لزوم مقاوم‌سازی بناهای مناطق شهری را خاطر نشان می‌سازد.

۲-۲ آزمون فرضیه‌ها

فرضیه اول: افزایش تعداد نقاط شهری و جمعیت شهرنشین در استان کرمان در دهه‌های اخیر با تبدیل روستاهای بزرگ به شهر ارتباط داشته است.

افزایش ۴۴۰ درصدی تعداد شهرها، در طی دوره مورد مطالعه در حالی که در سال ۱۳۵۵ جمعیت هیچ کدام از شهرهای استان زیر ۵۰۰۰ نفر نبوده و در حال حاضر ۳۲ درصد از شهرهای استان دارای جمعیتی کمتر از ۵۰۰۰ نفر می‌باشند گواه این مدعاست که در طی دوره مورد مطالعه در استان بیشتر پدیده شهرنشینی اتفاق افتاده تا شهر گرایی و روستاهای بزرگ بدون بهره‌مندی از زیر ساخت‌های لازم به شهر تبدیل شده‌اند.

فرضیه دوم: توزیع جمعیت در نظام شبکه شهری استان کرمان به سوی عدم تعادل پیش می‌رود. افزایش ضریب جینی از ۰/۵۳ در سال ۱۳۵۵ به ۰/۷۶ در سال ۱۳۸۵ گواه بر این ادعاست که وضعیت نیمه متعادل توزیع جمعیت شهری استان در سال ۱۳۵۵ در حال حاضر در وضعیت بحرانی و نامتعادل است.

فرضیه سوم: با توجه به زلزله‌خیزی استان کرمان فعالیت لرزه‌ای هر کدام از گسل‌های فعال می‌تواند توسعه استان را با مشکل مواجه سازد و بر نظام سلسله مراتب شهری اثرگذار باشد.

همانطوری که قبلاً نیز ذکر شده وجود ۱۸ گسل فعال در استان کرمان و فاصله حداکثر ۵۰ کیلومتری هر یک از شهرهای استان تا یک گسل فعال همواره می‌تواند توسعه شبکه شهری استان را مورد تهدید قرار دهد، چنانچه زلزله دی ماه ۱۳۸۲ شهر باعث گردید شهر بم از رتبه چهارم شهرهای استان به رتبه پنجم نزول کرده و توسعه آن با وقفه مواجه گردد.

فرضیه چهارم: عدم توزیع و تخصیص امکانات و تسهیلات شهری با عدم تعادل جمعیتی شهرهای استان مرتبط است.

شاخص نخست شهری شهر کرمان در سال ۱۳۵۵ معادل ۰/۵۷ بوده که در سال ۱۳۶۵ روند آن رو به کاهش و به ۰/۵۵ تقلیل پیدا کرده اما مجدداً از سال ۱۳۶۵ این شاخص افزایش یافته و در سال ۱۳۸۵ به ۰/۵۸ رسیده که نشان میدهد به تمرکز خدمات و سرمایه گذاری در نخست شهر استان در این مدت افزوده شده و به نقش شهرهای کوچک و توزیع مناسب خدمات و امکانات در آنها در طی این مدت توجه نشده است، بطوری که برای نمونه جمعیت شهر گلباف از ۱۲۱۲۵ نفر در سال ۱۳۵۵ به ۸۴۵۱ نفر در سال ۱۳۸۵ کاهش پیدا کرده است.

۳-۷ پیشنهادات

مطالعه روند سی سال گذشته وضعیت شبکه شهری استان بیانگر این واقعیت است که در ایجاد مراکز سکونت گاهی شهری کمتر جنبه های مطالعاتی و برنامه ریزی منطقه ای نقش داشته و بیشتر مسائل اجتماعی و رقابت های محلی و سیاسی مد نظر بوده و در برخی موارد حتی حدود جمعیتی نیز مورد توجه قرار نگرفته است. بطوری که هم اینک از ۵۷ شهر استان ۱۸ شهر زیر ۵۰۰۰ نفر و ۳۸ شهر زیر ۱۰۰۰۰ نفر جمعیت دارند که این امر ضمن کاهش تعادل و توازن توزیع جمعیت و شبکه شهری استان موجب ورود آن به مرحله بحرانی (در حال حاضر) شده و باعث گردیده سکونت گاه های شهری در اغلب موارد وضعیت روستا - شهری داشته و فاقد شرایط اقتصادی، اجتماعی، فرهنگی و زیر ساختی مناسب باشند. در جهت رفع مشکلات موجود در روند توسعه و توزیع جمعیت متعادل و ایجاد توازن در شبکه شهری استان پیشنهادات زیر ارائه می گردد:

۱- تخصیص اعتبارات و تسهیلات شهری در راستای ایجاد تعادل و توازن منطقه ای و پرهیز از تمرکزگرایی.

۲- توقف روند افزایش تعداد شهرها و تلاش در جهت تقویت زیر ساخت های مورد نیاز شهرهای موجود.

۳- توجه به مزیت‌های نسبی شهرها و مناطق مختلف استان در برنامه‌ریزی و توسعه آینده.

۴- توجه بیشتر مسئولین به شهرگرایی در مقایسه با شهرنشینی.

۵- برنامه‌ریزی مناسب جهت افزایش آگاهی شهروندان در زمینه مسائل شهری و توسعه و تقویت فرهنگ شهری.

۶- توجه به پتانسیل‌های گردشگری استان به عنوان یک منبع درآمد قابل توجه در توسعه شبکه شهری.

۷-۴ تحقیقات آینده

استان کرمان علیرغم برخورداری از توانایی‌های بلقوه در زمینه‌های مختلف در سالهای گذشته از روند توسعه شبکه شهری قابل توجهی برخوردار نبوده که از جمله دلایل آن میتوان عدم توجه به انجام تحقیقات کاربردی در این زمینه را نام برد. لذا بنظر می‌رسد انجام تحقیقات در زمینه‌های زیر می‌تواند در توسعه استان موثر واقع گردد:

۱- بررسی نقش پتانسیل‌های گردشگری استان کرمان و نقش آن در توسعه کیفی شبکه شهری.

۲- بررسی نقش مکان‌یابی شهرک‌های صنعتی در افزایش یا کاهش توازن در شبکه شهری استان.

۳- ارزیابی نقش معادن در توازن شبکه شهری استان.

۴- بررسی پیامدهای تبدیل گسترده روستاها به سکونت‌گاههای شهری با وجود عدم بهره‌مندی آنها از زیرساخت‌های شهری لازم.

۵- بررسی ایجاد زمینه‌های مناسب افزایش مشارکت شهروندان در اداره امور شهرها و نقش آن در توسعه شهرگرایی در استان کرمان.

۶- بررسی تأثیر پدیده نشست زمین بر شبکه شهری استان (خصوصاً در مناطق شمالی استان).

منابع و ماخذ:

- ۱- اعتماد، گیتی، ۱۳۷۳، تغییرات شبکه شهری ایران در دهه اخیر، مجله معماری و شهرسازی، شماره ۲۶ و ۲۵.
- ۲- ایزدی، کاظم، ۱۳۷۲، مطالعه شبکه شهرهای مهم کشور، طرح کالبدی ملی ایران، نشریه شماره ۱۱، وزارت مسکن و شهرسازی.
- ۳- حکمت‌نیا، حسن و موسوی، میرنجف، ۱۳۸۵، کاربرد مدل در جغرافیا با تأکید بر برنامه‌ریزی شهری و ناحیه‌ای، انتشارات علم نوین، چاپ اول.
- ۴- رضوانی، علی اصغر، ۱۳۷۳، روابط متقابل شهر و روستا با تأکید بر ایران، انتشارات دانشگاه پیام‌نور.
- ۵- شکوئی، حسین، ۱۳۷۳، دیدگاه‌های نو در جغرافیای شهری، انتشارات سمت، چاپ دوم.
- ۶- شکوئی، حسین؛ ۱۳۷۴، اندیشه‌های نو در جغرافیای شهری، انتشارات سمت، چاپ دوم.
- ۷- مرکز ملی آمار ایران، سرشماری عمومی نفوس و مسکن استان کرمان، سال ۱۳۵۵.
- ۸- مرکز ملی آمار ایران، سرشماری عمومی نفوس و مسکن استان کرمان، سال ۱۳۶۵.
- ۹- مرکز ملی آمار ایران، سرشماری عمومی نفوس و مسکن استان کرمان، سال ۱۳۷۵.
- ۱۰- مرکز ملی آمار ایران، سرشماری عمومی نفوس و مسکن استان کرمان، سال ۱۳۸۵.
- ۱۱- سازمان مدیریت و برنامه‌ریزی کشور، ۱۳۸۳، سالنامه آماری استان کرمان سال ۱۳۸۲، سازمان مدیریت و برنامه‌ریزی استان کرمان معاونت آمار و انفورماتیک.
- ۱۲- عباس‌نژاد، احمد و داستانپور، محمد، ۱۳۷۸، زلزله و زلزله‌خیزی استان کرمان، انتشارات خدمات فرهنگی کرمان، چاپ اول.
- ۱۳- عظیمی، ناصر، ۱۳۸۱، پوشش شهرنشینی و مبانی نظام شهری، نشر نیکا.
- ۱۴- ماهری، محمود رضا، ۱۳۷۹، تمدن‌های نخستین کرمان، انتشارات مرکز کرمان‌شناسی، چاپ اول.
- ۱۵- مایوگونج، ارال و میسرا، بی، ۱۳۶۸، توسعه منطقه‌ای، ترجمه عباس مخبر، انتشارات سازمان برنامه و بودجه تهران.
- ۱۶- نظریان، علی اصغر، نظام سلسله مراتبی شهرهای ایران، فصلنامه تحقیقات جغرافیایی، شماره ۳۲.
- ۱۷- نظریان، علی اصغر، ۱۳۷۲، جغرافیای جمعیت ایران، انتشارات دانشگاه پیام‌نور، تهران.
- ۱۸- نظریان، علی اصغر، ۱۳۷۴، جغرافیای شهری ایران، انتشارات دانشگاه پیام‌نور، تهران.
- ۱۹- نوربخش، مجید، ۱۳۸۱، تحلیل نظام شبکه شهری استان چهارمحال و بختیاری، دانشگاه اصفهان