

## بررسی تأثیر ساختارهای جمعیتی در روند اشتغال و بیکاری استان ایلام و مقایسه آن با سطح کشوری

اسحاق قیصریان<sup>۱</sup>

### چکیده

در هر جامعه تعداد جمعیت تأثیر بسزایی بر وضعیت اقتصادی آن جامعه دارد، اما چگونگی ساختار سنی یک جمعیت از اهمیت بیشتری در این زمینه برخوردار است. در یک جمعیت گروه های سنی واقع در سنین کار بیشتر از سایر گروههای سنی در رشد اقتصادی آن تأثیر گذار می باشد. جوامع ممکن است از نظر اقتصادی اهداف گوناگونی داشته باشند اما یکی از اهداف مهم اقتصادی آنها ایجاد اشتغال و کاهش بیکاری است که برای رسیدن به این هدف لازم است زمینه ها و زیرساخت های لازم مهیا گردد.

هدف اصلی این مقاله بررسی تأثیر ساختارها و تحولات جمعیتی بر روی روند اشتغال و بیکاری است. برای رسیدن به این هدف، با بهره گیری از اطلاعات و آمارهای سرشماری از روش تحقیق اسنادی و کتابخانه ای استفاده شده است. تحولات جمعیت در استان ایلام و کل کشور نشان می دهد که ساختار سنی جمعیت آنها پس از سال ۱۳۶۵ تغییر کرده و از جمعیت زیر ۱۵ سال کاسته شده و به جمعیت ۶۴-۱۵ ساله اضافه شده است. بطور کلی طی سی سال گذشته، درصد جمعیت فعال و غیرفعال کل کشور و استان ایلام از ابتدا (سال ۱۳۵۵) تا انتهای آن (سال ۱۳۸۵) روند مشابهی را طی کرده اند. بالاترین بار تکفل خالص در کل کشور و استان ایلام در سال ۱۳۶۵ مشاهده شده است. در سال ۱۳۸۵، بار تکفل خالص در کل کشور به ۳/۳ رسیده است یعنی هر فرد شاغل علاوه بر خودش ۲/۳ نفر دیگر را از نظر اقتصادی باید تأمین نماید. بار تکفل خالص کل کشور از ۳/۸ در سال ۱۳۵۵ به ۳/۳ در سال ۱۳۸۵ کاهش پیدا کرده است. مقدار میزان مشارکت اقتصادی برای استان ایلام از سال ۱۳۳۵ تا سال ۱۳۶۵ روند کاهشی داشته ولی از سال ۱۳۷۵ دارای روند افزایشی بوده است. با این حال این افزایش هنوز به میزان مشارکت اقتصادی قبل از دهه ۱۳۶۵ نرسیده است.

میزان بیکاری در کشور طی سالهای ۱۳۳۵ تا ۱۳۶۵ دارای روند افزایشی بوده است که بیشترین مقدار آن در سال ۱۳۶۵ مشاهده شده است ولی پس از آن در سال ۱۳۷۵ کاهش یافته و در سال ۱۳۸۵ افزایش یافته است. در استان ایلام میزان بیکاری دارای نواساناتی بوده که طی دهه های اخیر این میزان افزایش یافته است، اما در سال ۱۳۷۵ کاهش پیدا کرده است.

### واژگان کلیدی:

- ساختار جمعیتی، اشتغال، بیکاری، بار تکفل و جمعیت فعال.

### مقدمه و طرح مسئله

ایجاد اشتغال و کاهش بیکاری یکی از اهداف اقتصادی و از مؤلفه های برنامه ریزی نیروی انسانی در هر جامعه ای است. بویژه در کشورهایی که میزان رشد جمعیت زیاد است، موضوع رفع موانع اشتغال از اهمیت ویژه ای برخوردار است. به منظور پی بردن به تغییرات اشتغال و بیکاری، لازم است عوامل و فاکتورهای بالقوه آنها را مورد بررسی قرار داد. اشتغال و بیکاری همانند سایر مسائل اقتصادی، دارای دو بخش عرضه و تقاضا است. بخش عرضه متأثر از تحولات جمعیتی و بخش تقاضا متأثر از میزان فعالیت و رشد بخش های مختلف اقتصادی است. در این مقاله سعی شده است نقش و تأثیر ساختارهای سنی و تحولات جمعیت بر روی روند اشتغال و نیروی انسانی مورد بررسی قرار گیرد.

جمعیت به عنوان پدیده ای پویا، با گذشت زمان دچار تغییراتی می شود و این تغییر در سنین مختلف ممکن است به صورتهای گوناگونی باشد که برای بررسی شکل و ترکیب جمعیت می توان از ساختارهای سنی جمعیت استفاده نمود. با توجه به تغییر ساختارهای سنی جمعیت در اثر عوامل تغییردهنده جمعیت، تعداد جمعیت فعال، غیر فعال، شاغل و بیکار نیز دستخوش تغییرات می شود. تغییر ساختار سنی جمعیت از طریق تغییر در جمعیت فعال (تولیدکننده) و جمعیت غیرفعال (مصرف کننده) می تواند تأثیر مهمی بر وضعیت اشتغال و بیکاری داشته باشد.

مطالعات گوناگونی در مورد تأثیر متغیر جمعیتی بر روی روند تغییرات نیروی انسانی و میزان اشتغال انجام شده است که هر کدام به نوعی به بررسی تأثیر تغییرات جمعیتی بر روی نیروی انسانی پرداخته اند. توماس لیند<sup>۱</sup> به منظور بررسی اثر ساختار سنی جمعیت بر رشد اقتصادی برای دوره ۱۹۵۰-۱۹۹۰ در ۲۳ کشور، گروههای سنی ۲۹-۱۵ ساله، ۴۹-۳۰ ساله، ۶۴-۵۰ ساله و بالای ۶۵ سال را در نظر گرفته و نشان داده است که افزایش سهم جمعیت بالای ۶۵ سال از کل جمعیت بر متوسط رشد درآمد ناخالص داخلی اثر منفی داشته و بر بقیه گروههای سنی اثر مثبت دارد. همچنین دیوید بلوم<sup>۲</sup> و دیوید کانینگ<sup>۳</sup> در مورد ۷۰ کشور و برای دوره ۱۹۶۵-۱۹۹۰ تفاوت میزان رشد جمعیت ۶۴-۱۵ ساله از کل جمعیت را به عنوان شاخص تغییر ساختار جمعیت در نظر گرفته و

1-Thomas Lindh

2-David E.Bloom

3-David Canning

نشان داده اند که رشد جمعیت ۶۴-۱۵ ساله بر رشد درآمد سرانه اثر مثبت دارد. محققین دیگر همانند اندرسون<sup>۱</sup> (۲۰۰۱)، ادوارد کرنشاه<sup>۲</sup> و دیگران (۱۹۹۷) نیز به نتایج مذکور رسیده اند. مطالعه ای تحت عنوان « بررسی تأثیر ساختار سنی جمعیت بر رشد اقتصادی » توسط عباس عرب مازار و علی کشوری شاد در سال ۱۳۸۴ انجام شده است. در این مطالعه اشاره شده است که در ایران با وجود نرخ رشد ۳/۹ درصدی جمعیت در فاصله سالهای ۶۵-۱۳۵۵ انبوهی از جمعیت جوان بوجود آمده که نتایج مدل بکارگرفته نشان می دهد نرخ رشد جمعیت ۶۴-۱۵ ساله به کل جمعیت در بلندمدت، درآمد سرانه را به میزان ۱/۲۷ درصد رشد خواهد داد. همچنین یک درصد رشد نیروی کار شاغل به جمعیت در سن کار باعث ۱/۸۹ درصد رشد درآمد سرانه در بلندمدت خواهد شد.

مقاله ای تحت عنوان « اشتغال محور اساسی تأمین اجتماعی » که توسط حسن عطایی انجام شده است به تطابق رشد جمعیت با رشد اقتصادی اشاره کرده است. از پیامدهای منفی رشد جمعیت، افزایش بار تکفل خالص در جامعه است. این شاخص بار مسئولیت یک فرد شاغل را در قبال تأمین معاش دیگران نشان می دهد. این شاخص از ۲/۶ در سال ۱۳۴۵ به ۳/۱ در سال ۱۳۷۵ رسیده است در نتیجه این بار معیشت مانع از ارتباط بین جمعیت و توسعه در سطح کلان شده است.

« بررسی وضعیت جمعیت و اشتغال در ایران » عنوان مطالعه ای است که توسط حسن فراهانی انجام شده است. در این مطالعه به بررسی تغییرات جمعیت و اشتغال در ایران پرداخته شده است. اشتغال تابعی از سرمایه گذاری و تولید است که نیازمند دانستن برنامه ریزی بلندمدت قابل اجرا است. برنامه مشخص که بر مهار جمعیت و ایجاد انواع تسهیلات برای سرمایه گذاری لازم تکیه داشته است برای حل مشکل اشتغال صرفاً کافی نیست بلکه چگونگی بهره گیری از سرمایه گذاری و بهره وری از نیروی کار عمده ترین مسئله ای است که باید مورد توجه قرار گیرد.

بررسی علل و اثرات رشد سریع جمعیت و نقش نامطلوب آن در توسعه اقتصادی - اجتماعی ایران عنوان مقاله ای است که علی اصغر نظری در سال ۱۳۸۲ انجام داده است. مقایسه کشورهای توسعه یافته و در حال توسعه نشان می دهد که در گروه سنی بچه سالان که هزینه بر و از نظر اقتصادی غیرمولد است، اختلاف چشمگیری بین این دو گروه از کشورها وجود دارد. این گروه سنی در

4-Andersson

5-Edvard M.Crenshaw

کشورهای توسعه یافته حداکثر تا یک پنجم از کل جمعیت آنها را تشکیل می دهد، در صورتیکه در کشورهای در حال توسعه این گروه تا ۵۰ درصد از همه جمعیت کشور را در بر می گیرد. این مطالعه همچنین نشان داده است که در ایران در سال ۱۳۷۵، نزدیک به دو پنجم از کل جمعیت ایران در این گروه سنی قرار داشته است.

بررسی مطالعات صورت گرفته نشان می دهد که به منظور مطالعه وضعیت اشتغال و بیکاری در جامعه، لازم است که به ترکیب و ساختار سنی جمعیت توجه نمود و برای پیشگیری از مشکلات مربوط به اشتغال و بیکاری بایستی متناسب با رشد جمعیتی برنامه ریزی نمود. لذا این مقاله در پی آن است تا با بررسی ساختارهای سنی، ترکیب سنی جمعیت، نسبت وابستگی و تحولات جمعیت در استان ایلام و کل کشور، تأثیرات این تغییرات را بر روند حجم نیروی انسانی، اشتغال و بیکاری مورد بررسی قرار دهد.

با توجه به اهداف این مطالعه، در ابتدا ساختارهای سنی جمعیت، ترکیب سنی جمعیت، بار تکفل و انتقال جمعیتی مورد بررسی قرار می گیرد و سپس بر اساس تغییرات حاصل شده در جمعیت نیروی انسانی، تغییرات اشتغال و بیکاری بررسی می شود.

### روش شناسی تحقیق

با توجه به هدف مطالعه حاضر، از روش اسنادی و کتابخانه ای استفاده می شود. داده های مورد نیاز از طریق نتایج سرشماری عمومی نفوس و مسکن کل کشور و استان ایلام و همچنین اسناد مرتبط با موضوع جمع آوری شده است و تجزیه و تحلیل آنها نیز بر اساس شاخص های جمعیتی و اقتصادی صورت می گیرد.

### ساخت و ترکیب سنی<sup>۱</sup> جمعیت

ساخت جمعیت، شکل و ترکیب جمعیت را بر حسب سن و جنس نشان می دهد. ساختارهای جمعیتی در طول زمان دچار تغییر می شوند. برخی از جمعیت ها دارای ساختی جوان هستند، در این گونه جمعیت ها حداقل ۴۰ درصد افراد در سنین زیر ۱۵ سالگی قرار دارند و نسبت جمعیت ۶۵ ساله به بالای آنها از ۳ یا ۴ درصد تجاوز نمی کند. معمولاً اکثر کشورهای در حال توسعه دارای چنین ساختاری هستند. اما با گذشت زمان چنین ساختاری دچار تغییر می شود و به ساختار جمعیتی

سالخورده می رسد که در آن سهم افراد کمتر از ۱۵ ساله کاهش می یابد و به حدود ۲۰ تا ۲۵ درصد جمعیت و یا کمتر از آن می رسد و نسبت افراد سالخورده نیز به ۸ درصد و یا بیشتر افزایش می یابد. به جمعیت‌هایی که وضع بینابینی دارند جمعیت‌های در حال گذار گفته می شود (میرزایی و دیگران، ۱۳۸۴، ۱۴). شمار افرادی که در یک کشور در جست و جوی کار هستند اساساً به اندازه ترکیب سنی جمعیت آن کشور بستگی دارد و ترکیب سنی جمعیت متأثر از میزان ولادت و مرگ و میر است. بدون شک تغییر میزان رشد جمعیت در تغییر میزان اشتغال اهمیت بسیار دارد زیرا تغییر رشد جمعیت، تعداد و رشد متقاضیان جدید را در آینده دچار تغییر خواهد کرد.

ترکیب سنی را می توان شامل چگونگی قرارگیری گروه های سنی در ساختمان یک جمعیت دانست. ترکیب سنی را می توان برحسب سنین منفرد، گروههای سنی کوچک و بزرگ نشان داد. بررسی ترکیب جمعیت برحسب سنین منفرد که دقیق ترین شکل ترکیب سنی است، دشوار است و به همین جهت از گروههای سنی استفاده می شود. گروه سنی گونه ای از طبقه بندی سنین مختلف در فواصل زمانی مساوی است که برای سهولت مطالعه و به منظور احراز قابلیت اندازه گیری صورت می گیرد. در گروههای سنی بزرگ، با تقسیم جمعیت به سه گروه عمده ۱۴-۰ ساله ، ۶۴-۱۵ ساله و بالاتر کیفیت جمعیت از بعد جمعیت فعال و غیرفعال تعیین می گردد. بر این اساس هر چه بخش میانه و فعال جمعیت (۶۴-۱۵ ساله) در ساختمان جمعیت یک منطقه سهم بیشتری را به خود اختصاص دهد آن جامعه کیفیت اقتصادی و فعالیت بهتری را دارا خواهد بود .

داده های سرشماری ۱۳۸۵ نشان می دهند که حدود ۱۷ میلیون و ۶۷۱ هزار نفر (۲۵/۰۸ درصد) از جمعیت ۷۰ میلیونی کشور در سنین زیر ۱۴ سال و ۴۹ میلیون و ۱۳۵ هزار نفر (۶۹/۷ درصد) در سنین ۱۵ تا ۶۴ سال و ۳ میلیون و ۶۵۵ هزار نفر (۵/۲ درصد) در سنین ۶۵ و بالاتر قرار دارند. در حال حاضر و طی سالهای آتی ما شاهد افزایش جمعیت فعال یعنی جمعیت واقع در سنین ۱۵ تا ۶۵ سال خواهیم بود. در ده سال گذشته جمعیت مسن تر از ۶۴ سال ایران با رشدی بیش از دهه های گذشته روبرو بوده است، به طوری که جمعیت این گروه نسبت به سال ۱۳۷۵، ۴۰ درصد افزایش داشته و انتظار می رود که در سالهای آتی باز هم رشد فزاینده ای را از سر بگذراند. جمعیت شناسان، این افزایش جمعیت در سنین فعالیت در اثر انفجار موالید در دهه‌های پیشین را فرصت

جمعیتی یا پنجره جمعیتی<sup>۱</sup> نام گذاری کرده اند و از آن به عنوان یک امتیاز جمعیتی برای دستیابی به رشد و توسعه اقتصادی، اجتماعی در کشورهای در حال توسعه یاد کرده اند. اما اطلاعات برآورد شده و نیز داده های ۶ دوره سرشماری در مورد ساختار سنی جمعیت کشور نشان می دهند که مرحله اول «تغییرات جمعیتی» که با مرگ و میر بالا و باروری بالا مشخص می شود، تا سال ۱۳۰۰ هجری شمسی مقارن با تشکیل دولت مدرن در ایران ادامه داشته است. مرحله دوم «تغییرات جمعیتی» که ویژگی آن کاهش مرگ و میر و در عین حال بالا بودن سطح باروری است از سال ۱۳۰۰ تا ۱۳۵۰ در ایران تجربه شده و مرحله سوم که مشخصه آن آغاز کاهش مرگ و میر و افت باروری است، از سال ۱۳۵۰ آغاز شده است. پس از گذران یک دوره وقفه به علت زاد و ولد فراوان در سالهای اولیه پس از انقلاب ۱۳۵۷، هم اکنون ایران در آستانه مرحله چهارم با شاخص مرگ و میر پایین و باروری نازل، قرار دارد. بدین ترتیب در آینده نه چندان دوری باز هم از میزان جمعیت زیر ۱۴ سال کاسته می شود و در عین حال با فراوانی جمعیت سالخورده بالای ۶۵ سال مواجه خواهیم بود.

تحولات درصد جمعیت بالقوه فعال و غیر فعال طی سه دهه گذشته در ایران و استان ایلام دارای نوساناتی بوده است. طی سالهای ۷۵-۱۳۵۵ جمعیت بالقوه فعال کشور افزایش اندکی داشته و از ۵۲ درصد به ۵۶/۲ درصد رسیده است اما در سالهای ۸۵-۱۳۷۵ رشد سریعی داشته است بطوریکه از ۵۶/۲ درصد در سال ۱۳۷۵ به ۶۹/۷ درصد در سال ۱۳۸۵ رسیده است. در سالهای ۱۳۵۵ تا ۱۳۶۵ سهم جمعیت فعال و غیر فعال کشور و استان ایلام از کل جمعیت نزدیک به هم بوده اما فاصله گرفتن درصد جمعیت فعال و غیر فعال از سال ۱۳۶۵ به بعد شروع و از سال ۱۳۷۵ به بعد شدید می شود.

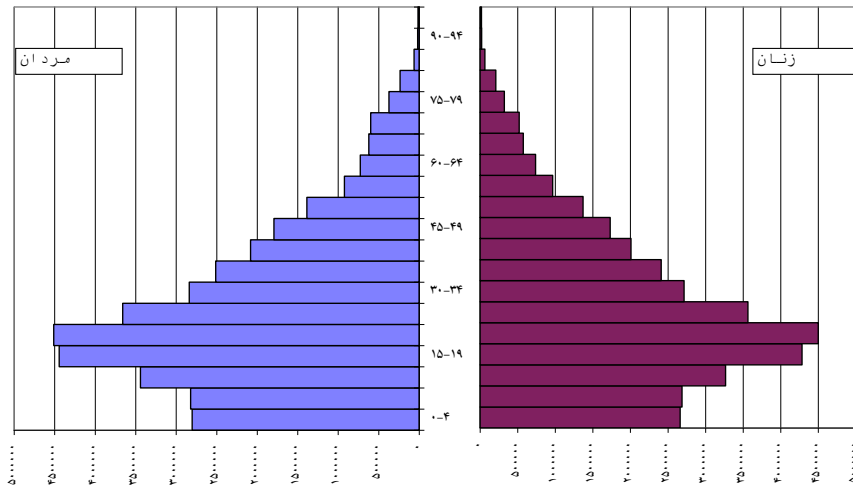
بر اساس داده های جدول شماره یک، جمعیت استان ایلام طی سالهای ۶۵-۱۳۵۵، جوان تر شده است و ضریب جوانی جمعیت استان از ۴۹/۲ درصد به ۵۱/۱ درصد افزایش و ضریب سالمندی از ۴ درصد به ۲/۸ درصد کاهش یافته است. ساختار سنی جمعیت استان ایلام پس از سال ۱۳۶۵ تغییر کرده و از جمعیت زیر ۱۵ سال کاسته شده و به جمعیت ۶۴-۱۵ ساله اضافه شده است. کاهش شدید جمعیت زیر ۱۵ ساله در استان ایلام به دلیل کاهش میزان موالید و مرگ و میر کودکان است

و این امر انتقال جمعیتی در استان را تسریع می‌کند. بطور کلی طی سی سال گذشته، درصد جمعیت فعال و غیرفعال کل کشور و استان ایلام از ابتدا (سال ۱۳۵۵) تا انتهای (سال ۱۳۸۵) روند مشابهی را طی کرده‌اند. می‌توان نتیجه گرفت که روند تحولات نسبت جمعیت فعال و غیرفعال در دو دهه‌ی اخیر ایران و استان ایلام، متأثر از افزایش رشد جمعیت دهه‌ی ۱۳۶۵-۱۳۵۵ بوده است. تحول تعداد و درصد جمعیت ۶۵ ساله و بیشتر در کل کشور و استان ایلام طی سالهای مورد بررسی نشان می‌دهد که در سال ۱۳۶۵ با توجه به تأثیر افزایش شدید باروری، نسبت کودکان و نوجوانان را افزایش بخشیده و در نتیجه درصد سالمندان را مقداری کاهش داده است. اما به دلیل برقراری مجدد تنظیم خانواده در سال ۱۳۶۸، از تعداد نسبی کودکان و نوجوانان در سالهای بعدی کاسته شده و بر درصد سالمندان افزوده است بطوریکه جمعیت ۶۵ ساله و بیشتر در کل کشور از ۳ درصد به ۵/۲ درصد در سال ۱۳۸۵ افزایش پیدا کرده است. در ضمن افزایش امید زندگی در کشور که نتیجه بهبود بهداشت و درمان در کشور است را نباید فراموش کرد که باعث افزایش جمعیت سالمندان شده است. تغییرات مذکور نشانگر تبدیل هرم سنی و ساختار سنی جمعیت ایران و استان ایلام از حالت جوان به حالت روبه سالخوردگی و سالخوردگی است.

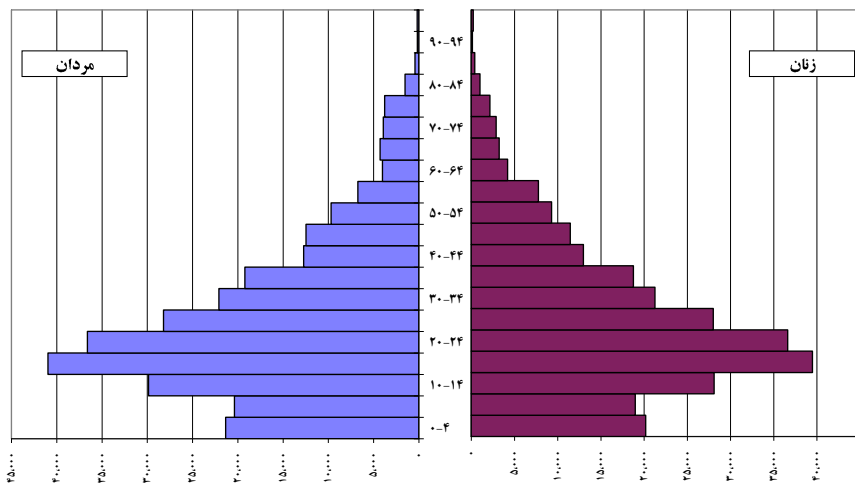
جدول شماره ۱- تحولات ترکیب سنی جمعیت استان ایلام طی سالهای گذشته (درصد)

ضریب سالمندی (۶۵ ساله و بیشتر)		نسبت جمعیت بالقوه فعال (۶۴-۱۵ ساله)		ضریب جوانی (۱۴-۰ ساله)		گروه سنی
						سال
ایلام	ایران	ایلام	ایران	ایلام	ایران	
۴	۳/۵	۴۶/۸	۵۱/۹	۴۹/۲	۴۴/۵	۱۳۵۵
۲/۸	۳	۴۶/۱	۵۱/۵	۵۱/۱	۴۵/۴۵	۱۳۶۵
۳/۷	۴/۳	۵۱/۵	۵۶/۲	۴۴/۸	۳۹/۵	۱۳۷۵
۴/۵	۵/۲	۷۰/۱	۶۹/۷	۲۵/۴	۲۵/۱	۱۳۸۵

نمودار شماره ۱- هرم سنی کل کشور در سال ۱۳۸۵



نمودار شماره ۲- هرم سنی استان ایلام در سال ۱۳۸۵



**تغییرات بار تکفل کل کشور و استان ایلام به تفکیک نقاط شهری و روستایی در سه دهه گذشته**

نسبت وابستگی<sup>۱</sup> یا بار تکفل در یک جامعه عبارت است از ایجاد ارتباط بین یک فرد فعال و تعداد افراد غیر فعالی که به او وابسته هستند. بار تکفل بیانگر وابستگی فرد یا افرادی به جامعه است، زیرا برای تداوم زیست خود از جامعه کمک می‌گیرند بدون آنکه به جای آن کالا یا خدمتی ارائه کنند (معزی، ۱۳۷۱، ۵۸). بار تکفل در جوامع گوناگون متفاوت است و عوامل گوناگون اجتماعی، اقتصادی، جمعیتی و فرهنگی در این تفاوت تأثیرگذارند.

برای سنجش نسبت وابستگی جامعه، روشهای گوناگونی وجود دارد که می‌توان آنها را به دو صورت خالص و ناخالص تقسیم بندی نمود. روش ناخالص بارتکفل، از طریق تقسیم جمعیت افرادی که در سنین فعالیت نمی‌باشند (کودکان و نوجوانان زیر ۱۵ سال + افراد ۶۵ ساله و بیشتر) بر روی جمعیت بالقوه فعال به دست می‌آید. این نسبت اولین وسیله شناخت عمومی نیروی کار است و حاکی از بار اقتصادی وارد بر جمعیت بالقوه فعال است. در روش بارتکفل خالص که دقیق تر از روش قبلی است، نسبت جمعیت واقعاً فعال (شاغلان) را به کل جمعیت می‌سنجد. در واقع بار تکفل خالص بیانگر نسبت وابستگی کل افراد جامعه به کسانی است که کار می‌کنند و با تلاش خود معیشت خود و دیگران را تأمین می‌کنند (توسلی، ۱۳۷۵، ۲۰۹).

جدول شماره دو تغییرات بار تکفل طی سی سال گذشته در استان ایلام و کشور را نشان می‌دهد. همانگونه که مشاهده می‌شود، بارتکفل ناخالص در استان ایلام و کل کشور طی سالهای مورد بررسی روندی کاهشی داشته است. بطوریکه در کل کشور طی سالهای ۱۳۵۵ تا ۱۳۸۵، از ۰/۹۲ به ۰/۴۳ کاهش یافته است. علاوه بر این روند کاهشی مذکور را می‌توان در نقاط شهری، روستایی کل کشور و استان ایلام مشاهده کرد که سرعت این کاهش در استان ایلام بیش از سطح کشوری بوده است. از سرشماری ۱۳۷۵ به بعد به دلیل کاهش باروری در نتیجه اجرای سیاست های تنظیم خانواده در کشور نسبت جمعیت کمتر از ۱۵ ساله کاهش و نسبت وابستگی هم کاهش یافته است. در سرشماری ۱۳۸۵ نسبت وابستگی ۰/۴۳ است، یعنی به ازای ۱۰۰ نفر جمعیت واقع در سن کار (۶۴-۱۵ ساله) ۴۳ نفر خارج از سن نیروی کار وجود دارد. در واقع نسبت جمعیت ۶۴-۱۵

ساله افزایش یافته است و بایستی با استفاده از فرصت پیش آمده که متأثر از ساختار سنی جمعیت کشور است در راستای نیل به اهداف برنامه‌های توسعه کمک گرفت.

بارتکفل خالص طی سالهای مورد بررسی در کل کشور و استان ایلام دچار نوساناتی بوده است. بالاترین بار تکتفل خالص در کل کشور و استان ایلام در سال ۱۳۶۵ مشاهده شده است که بالا بودن میزان بیکاری (۱۴/۲ درصد) دلیل چنین امری می‌تواند باشد. در سال ۱۳۸۵، بارتکفل خالص در کل کشور به ۳/۳ رسیده است. یعنی هر فرد شاغل علاوه بر خودش ۲/۳ نفر دیگر را از نظر اقتصادی باید تأمین نماید. بار تکتفل خالص کل کشور از ۳/۸ در سال ۱۳۵۵ به ۳/۳ در سال ۱۳۸۵ کاهش پیدا کرده است و در استان ایلام از ۳/۹ در سال ۱۳۵۵ به ۴/۱ در سال ۱۳۸۵ افزایش پیدا کرده است. در اکثر سرشماریها، بارتکفل خالص استان ایلام بالاتر از سطح کشوری بوده است.

#### جدول شماره ۲- تغییرات بار تکتفل خالص و ناخالص کل کشور و استان ایلام به تفکیک نقاط

##### شهری و روستایی در سه دهه گذشته

منطقه	کل کشور		استان ایلام		مناطق روستایی		مناطق شهری		مناطق شهری استان ایلام			
	خالص	ناخالص	خالص	ناخالص	خالص	ناخالص	خالص	ناخالص	خالص	ناخالص		
۱۳۵۵	۰/۹۲	۳/۸	۱/۱۴	۳/۹	۱/۰۵	۴	۱/۱۵	۳/۷	۰/۷۹	۳	۱/۰۶	۴/۶
۱۳۶۵	۰/۹۴	۴/۵	۱/۱۷	۵/۶	۱/۰۷	۴/۵	۱/۲	۶	۰/۸۴	۵	۱/۰۸	۵/۸
۱۳۷۵	۰/۷۸	۴/۱	۰/۹۴	۵/۲	۰/۹	۴	۰/۹۹	۵/۸	۰/۷۱	۴/۲	۰/۹	۵/۱
۱۳۸۵	۰/۴۳	۳/۳	۰/۴۲	۴/۱	۰/۵۲	۳	۰/۴۶	۴/۲	۰/۳۹	۳/۵	۰/۴۱	۴/۱

#### بررسی متغیرها و شاخص‌های نیروی انسانی کشور و استان ایلام

بدون شک افزایش اشتغال و کاهش بیکاری از آشکارترین اهداف برنامه ریزان اقتصادی محسوب می‌شود که برای رسیدن به این هدف لازم است روند تغییرات آنها مورد بررسی قرار گیرد. رشد سریع جمعیت در سه دهه اخیر به نحوی تأثیرات خود را بعد از ۲۰ سال در بازار کار کشور ظاهر نموده است. هم اکنون ساماندهی نیروی کار جمعیت فعال ۱۰ ساله و بیشتر کشور از مقولات اساسی اقتصاد ملی می‌باشد، به گونه‌ای که افزایش اشتغال و کاهش بیکاری، به‌عنوان یکی از شاخص‌های توسعه یافتگی تلقی می‌گردد.

نگاهی به آمار اشتغال در ایران نشان می‌دهد که معضل بیکاری در ایران از گذشته وجود داشته است ولی در برخی از زمانها این معضل تشدید شده است. می‌توان دلیل افزایش بیکاری در کشور را در دو پدیده مستقل بررسی کرد. یکی افزایش جمعیت فعال و مستعد کار که به دلیل تغییر در ساختارهای سنی جمعیت است و دیگری فرصت‌های شغلی ایجاد شده برای نیروی کار است. در این بخش از مطالعه با توجه به تغییرات نیروی انسانی، وضعیت اشتغال و بیکاری مورد بررسی قرار می‌گیرد. بر اساس داده‌های سرشماری، به منظور بررسی وضعیت اشتغال و بیکاری از جمعیت ۱۰ ساله و بالاتر استفاده می‌شود.

### جدول شماره ۳- تغییرات متغیرها و شاخص‌های نیروی انسانی کشور و استان ایلام

#### طی سالهای مورد بررسی

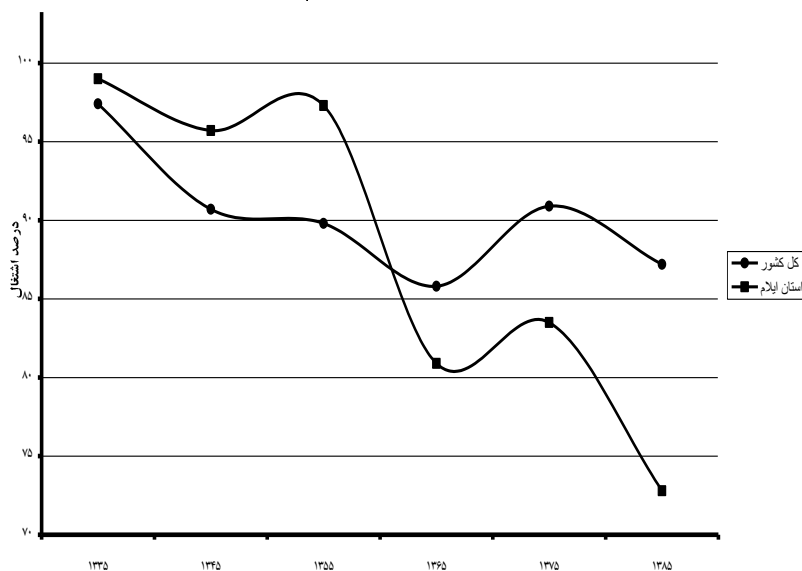
سال	جمعیت ۱۰ ساله و +		جمعیت فعال		جمعیت شاغل		جمعیت بیکار		میزان مشارکت	
	ایلام	ایران (هزار)	ایلام	ایران (هزار)	ایلام	ایران (هزار)	ایلام	ایران (هزار)	ایلام	ایران
۱۳۳۵	۱۲۷۸۴	۶۹۶۸۸	۶۰۶۷	۳۲۵۹۸	۵۹۰۸	۳۲۳۱۶	۱۵۹	۲۸۲	۴۷/۵	۴۶/۷
۱۳۴۵	۱۷۰۰۰	۹۴۵۶۳	۷۸۴۲	۴۴۱۹۹	۷۱۱۶	۴۲۲۸۹	۷۲۶	۱۹۱۰	۴/۳	۴۶/۷
۱۳۵۵	۲۳۰۰۲	۱۵۳۹۴۹	۹۷۹۶	۶۴۸۸۳	۸۷۹۹	۶۳۱۱۱	۹۹۷	۱۷۷۲	۲/۷	۴۲/۱
۱۳۶۵	۳۲۸۷۴	۲۸۶۲۹۲	۱۲۸۲۰	۸۴۲۱۰	۱۱۰۰۲	۶۸۲۰۴	۱۸۱۹	۱۶۰۰۶	۱۹	۳۸/۹
۱۳۷۵	۴۵۴۰۱	۳۵۰۰۱۴	۱۶۰۲۷	۱۱۱۵۶۷	۱۴۵۷۲	۹۳۱۴۲	۱۴۵۶	۱۸۴۲۵	۱۶/۵	۳۵/۳
۱۳۸۵	۵۹۵۲۳	۴۶۴۹۱۵	۲۳۴۶۹	۱۸۱۹۵۰	۲۰۴۷۶	۱۳۲۴۹۰	۲۹۹۲	۴۹۴۶۰	۲۷/۲	۳۹/۴

جدول فوق نشان می‌دهد که جمعیت ده ساله به بالای کشور طی سالهای مورد بررسی رو به افزایش بوده است و از ۲۷۸۴۰۰۰ نفر در سرشماری ۱۳۳۵ به ۵۹۵۲۳۰۰۰ نفر در سرشماری ۱۳۸۵ افزایش یافته است. رشد جمعیت ده ساله و بالاتر استان ایلام طی سالهای ۸۵-۱۳۳۵ بیشتر از کل کشور بوده است اما طی این مدت میزان افزایش دارای نوساناتی بوده که تغییر شدید آن مربوط به دهه ۶۰ به بعد است. در مورد جمعیت فعال نیز باید گفت که متناسب با رشد جمعیت ده ساله و بیشتر تغییر کرده است و میزان رشد جمعیت فعال استان ایلام بالاتر از سطح کشوری بوده است. بر اساس جمعیت ده ساله و بالاتر و جمعیت فعال، شاخص میزان مشارکت اقتصادی محاسبه شده است. این میزان در استان ایلام و کشور طی سالهای مورد بررسی دارای نوساناتی بوده است. مقدار این میزان برای استان ایلام از سال ۱۳۳۵ تا سال ۱۳۶۵ روند کاهشی داشته ولی از سال ۱۳۷۵ دارای روند افزایشی بوده است. با این حال این افزایش هنوز به میزان مشارکت اقتصادی قبل از دهه ۱۳۶۵ نرسیده است. همانگونه که فرمول محاسبه میزان مشارکت اقتصادی نشان می‌دهد، این میزان

هنگامی کاهش می یابد که مخرج کسر (جمعیت ده ساله و بالاتر) افزایش یابد. به عبارت دیگر کاهش میزان مشارکت اقتصادی، نشان دهنده افزایش جمعیت غیرفعال از نظر اقتصادی است. میزان مشارکت اقتصادی از سرشماری ۱۳۳۵ تا ۱۳۷۵ روند کاهشی داشته است اما در سرشماری ۱۳۸۵ میزان مشارکت اقتصادی افزایش یافته است. این افزایش نیروی انسانی تابع عوامل جمعیتی و در اینجا ناشی از افزایش باروری دهه ۱۳۶۵-۱۳۵۵ در ایران می باشد.

مقایسه وضعیت میزان بیکاری در ایران طی سالهای مورد بررسی دارای نوساناتی بوده است. میزان بیکاری در کشور طی سالهای ۱۳۳۵ تا ۱۳۶۵ دارای روند افزایشی بوده است که بیشترین مقدار آن در سال ۱۳۶۵ مشاهده شده است، ولی پس از آن در سال ۱۳۷۵ کاهش یافته و در سال ۱۳۸۵ افزایش یافته است. در استان ایلام میزان بیکاری دارای نوساناتی بوده که طی دهه های اخیر این میزان افزایش یافته است. اما در سال ۱۳۷۵ کاهش پیدا کرده است این کاهش متأثر از عواملی است که تضمینی برای بقای آنها وجود ندارد. از عوامل عمده این کاهش می توان به دو عامل اشاره کرد: ۱- عامل اقتصادی و اشتغال زایی ناشی از درآمد کشور پس از پایان جنگ با عراق و کاهش هزینه های نظامی ۲- افزایش میزان رشد جمعیت در سالهای ۱۳۶۰ به بعد و ورود موالید سالهای ۱۳۶۰ به بعد در گروههای سنی ۱۰ ساله و بیشتر در سال ۱۳۷۵ و در نتیجه بزرگتر شدن مخرج کسر و کوچکتر شدن جواب کسر در محاسبه میزان بیکاری (بخارایی، ۱۳۸۵).

نمودار شماره ۳- تغییرات میزان اشتغال کشور و استان ایلام طی سالهای مورد بررسی



### تغییرات میزان رشد جمعیت و میزان اشتغال کل کشور و استان ایلام

به منظور بررسی تأثیر تغییرات جمعیتی بر روند اشتغال و بیکاری می توان از مقایسه میزان رشد جمعیت و میزان اشتغال در جامعه استفاده نمود. در این بخش از مقاله به مطالعه تغییرات میزان رشد جمعیت و میزان رشد اشتغال پرداخته می شود. بررسی ارقام جدول شماره ۴ نشان می دهد که میزان رشد جمعیت و میزان اشتغال در کل کشور و استان ایلام طی سالهای ۸۵-۱۳۳۵ از رشد مثبت و همراه با نواساناتی برخوردار بوده است. میانگین رشد جمعیت کشور از سال ۱۳۳۵ تا ۱۳۴۵ بیش از ۳ درصد و از سال ۱۳۴۵ تا ۱۳۵۵ کمتر از ۳ درصد بوده است بیشترین رشد جمعیت کل کشور طی ۵۰ سال اخیر مربوط به سالهای ۶۵-۱۳۵۵ بوده است. این در حالی است که در استان ایلام رشد جمعیت طی سالهای ۶۵-۱۳۴۵ از رشد خیلی زیادی برخوردار بوده است. متولدین این سالها در سرشماری سال ۱۳۷۵ خیل عظیم جمعیت غیرفعال را تشکیل می دهند که سبب کاهش میزان

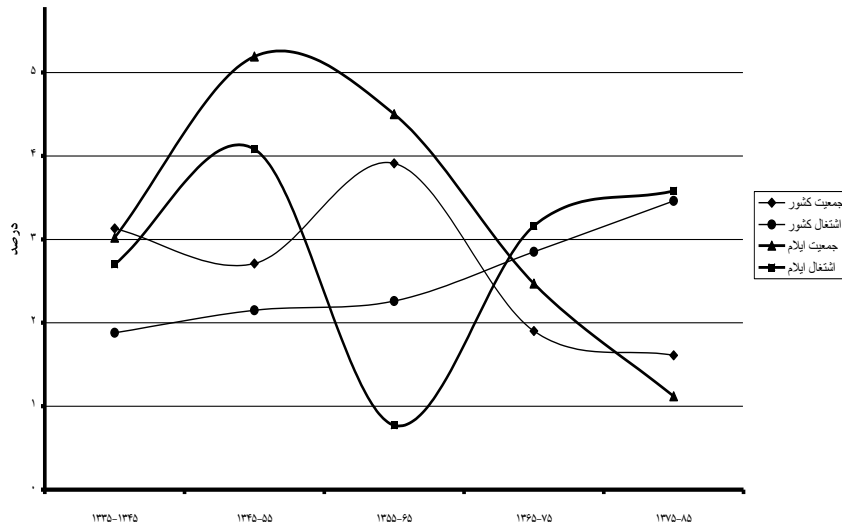
مشارکت اقتصادی می شوند. میزان رشد جمعیت طی سالهای ۶۵-۱۳۳۵ همواره بالاتر از رشد اشتغال در استان ایلام و کل کشور بوده است اما با کاهش میزان مولید و سیاست کاهش مولید و تغییر ساختار جمعیتی، از سالهای ۸۵-۱۳۶۵ معمولاً رشد میزان اشتغال بالاتر از رشد جمعیت بوده است. به عبارت دیگر فرصت های شغلی ایجاد شده در دوره ۱۳۶۵ تا ۱۳۸۵ از میزان رشد جمعیت بالاتر بوده است.

#### جدول شماره ۴- تغییرات میزان رشد جمعیت و میزان اشتغال کل کشور و استان ایلام

##### طی سالهای مورد بررسی

سال	میزان	کل		شهری		روستایی	
		کشور	ایلام	کشور	ایلام	کشور	ایلام
۱۳۳۵-۴۵	جمعیت	۳/۱۳	۳/۰۲	۵/۱۰	۹/۲	۱/۸۲	۲/۳
	اشتغال	۱/۸۸	۲/۷	۳/۷۴	۹/۴	۰/۹۵	۲/۱
۱۳۴۵-۵۵	جمعیت	۲/۷۱	۵/۱۹	۴/۹۳	۹/۱۸	۱/۵۷	۴/۴
	اشتغال	۲/۱۵	۴/۰۸	۴/۶۵	۷/۷	۰/۴۰	۳/۴۹
۱۳۵۵-۶۵	جمعیت	۳/۹۱	۴/۵	۵/۴۱	۱۲/۴	۳/۷۷	۱/۳۲
	اشتغال	۲/۲۶	۰/۷۷	۳/۷۷	۹/۸	۱/۷۵	-۳/۳۶
۱۳۶۵-۷۵	جمعیت	۱/۹۰	۲/۴۷	۳/۲۰	۵/۱۸	۰/۳۷	۰/۱۲
	اشتغال	۲/۸۵	۳/۱۶	۳/۹۶	۶/۶۴	۱/۲۳	۰/۴۳
۱۳۷۵-۸۵	جمعیت	۱/۶۱	۱/۱۲	۲/۷	۲/۴۶	-۰/۰۰۴	-۰/۶
	اشتغال	۳/۴۶	۳/۵۸	۴/۸	۴/۵۸	۱/۱	۲/۶

نمودار شماره ۴- تغییرات میزان رشد جمعیت و میزان رشد اشتغال طی سالهای مورد بررسی



#### تغییرات جمعیت شاغل بر حسب بخش های عمده اقتصادی

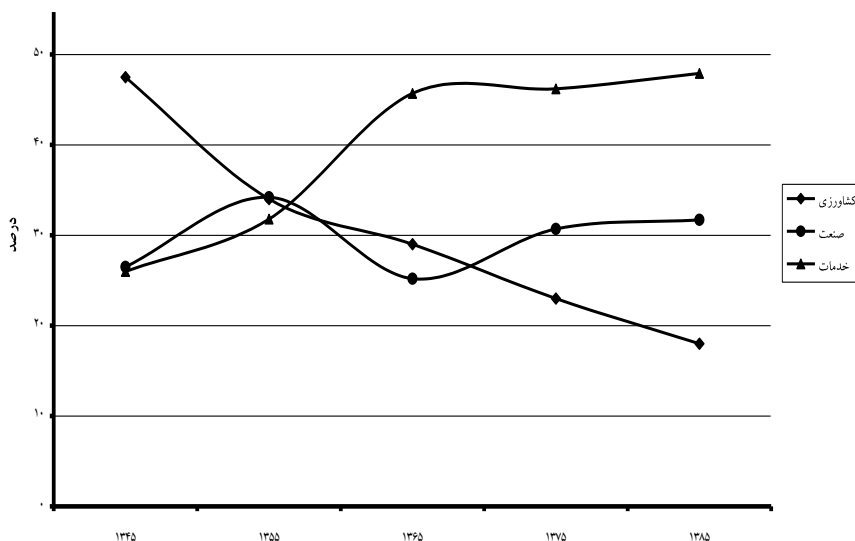
از مسائل با اهمیت مربوط به نیروی انسانی در ایران، یکی پایین بودن میزان اشتغال و بالا بودن میزان بیکاری در کشور است. اگر چه عوامل فراوانی در این امر دخیل اند، از عمده ترین آنها می توان به دلیل زیر اشاره کرد: نحوه مدیریت و ساختار اقتصادی کشور، ساختار جمعیتی و بخصوص تاثیر رشد بالای جمعیت ناشی از مهاجرت های روستا به شهر، زاد و ولد فراوان که اثر خود را بر ساخت سنی جمعیت و در نتیجه در افزایش جمعیت در سن کار لحاظ داشته است. علاوه بر این، از نحوه گسترش آموزش و مشارکت بسیار ناچیز زنان در امور اقتصادی خارج از خانه هم باید یاد نمود.

توزیع شاغلان بین بخش های اصلی فعالیت (کشاورزی، صنعت و خدمات) از مشخصه های وضع هر بازار نیروی کار است. به اعتقاد کلارک<sup>۱</sup> کاهش سهم اشتغال در بخش کشاورزی و سایر بخش های ابتدایی تولید در یک جامعه در حال توسعه در ابتدا با افزایش سهم بخش صنعت همراه است ولی در مراحل بعدی با افزایش نسبی در بخش خدمات نسبت به بخش صنعت ادامه می یابد این

1-Clark

نظریه بر اساس کثرت تقاضا برای محصولات بخش خدمات پایه گذاری شده است (کلارک، ۱۹۷۵). مقایسه توزیع شاغلان کشور در سه بخش عمده فعالیت طی چند دهه گذشته نشان می دهد که سهم بخش کشاورزی از کل اشتغال با افت مداوم همراه بوده و بخشی از نیروی کار خود را به بخش صنعت و خدمات واگذار کرده است. سهم اشتغال در بخش کشاورزی در سالهای ۱۳۶۵، ۱۳۷۵ و ۱۳۸۵ به ترتیب ۲۹ درصد، ۲۳/۰۴ درصد و ۱۸ درصد بوده است. بخش صنعت در سالهای گفته شده به ترتیب ۲۵/۲۸ درصد، ۳۰/۷۰ درصد، و ۳۱/۷۱ درصد و بخش خدمات به ترتیب ۴۲/۴۵ درصد، ۴۴/۵۰ درصد و ۴۷/۹۱ درصد از نیروی کار را جذب کرده است. کاهش سهم شاغلان بخش کشاورزی در روند توسعه اقتصادی کشورها شاید امری طبیعی جلوه کند و یکی از معیارهای توسعه تلقی شود. در بخش صنعت سهم شاغلان از ۲۶/۵ درصد در سال ۱۳۴۵ به ۳۴/۲ درصد در سال ۱۳۵۵ افزایش پیدا کرده است. این سهم در دهه ۶۵-۱۳۵۵ کاهش یافته و پس از سال ۱۳۶۵ افزایش یافته است. در فرآیند توسعه مطلوب سهم شاغلان بخش صنعت ابتدا افزایش می یابد و پس از نخستین مراحل صنعتی شدن، سهم بخش صنعت به سود بخش خدمات کاهش می یابد. در دهه ۶۵-۱۳۵۵ در اقتصاد ایران به علت مشکلات جنگ تحمیلی این روند دچار اختلال شده است. کاهش شاغلان بخش کشاورزی در ایران و استان ایلام بر مبنای داده های سرشماری در بخش های عمده فعالیت بیانگر عدم مدیریت صحیح و کارآمد در توانا ساختن بخش صنعت در جذب مازاد نیروی کار کشاورزی و گسترش زمینه های ایجاد اشتغال بوده است. و این در حالی است که بخش خدمات بدون ارتباط ارگانیک با دو بخش دیگر اقتصادی توانسته است تقاضای بیشتری برای به خدمت گرفتن نیروی کار ایجاد کند.

نمودار شماره ۵: روند تغییرات جمعیت شاغل برحسب بخش های اقتصادی کل کشور طی سالهای مورد بررسی



### جمع بندی و نتیجه گیری

اشتغال و بیکاری نیروی انسانی از مهمترین مسائل جوامع انسانی معاصر بالاخص در کشورهای درحال توسعه هستند. به دلیل عدم تعادل و توازن در ساختارهای اقتصادی، اجتماعی و فرهنگی چنین جوامعی، نقش و اهمیت اشتغال در استمرار فرآیند توسعه قابل توجه است. اشتغال و بیکاری همانند سایر مسائل اقتصادی، دارای دو بخش عرضه و تقاضا است. بخش عرضه متأثر از تحولات جمعیتی و بخش تقاضا متأثر از میزان فعالیت و رشد بخش های مختلف اقتصادی است. در این مقاله سعی شده است نقش و تأثیر ساختارهای سنی و تحولات جمعیت بر روی روند اشتغال و بیکاری نیروی انسانی مورد بررسی قرار گیرد.

با توجه به هدف مطالعه حاضر، از روش اسنادی و کتابخانه ای استفاده شده است. داده های مورد نیاز از طریق نتایج سرشماری عمومی نفوس و مسکن کل کشور و استان ایلام و همچنین اسناد مرتبط با موضوع جمع آوری شده است و تجزیه و تحلیل آنها نیز بر اساس شاخص های جمعیتی و اقتصادی صورت گرفته است.

تحولات درصد جمعیت بالقوه فعال و غیر فعال طی سه دهه گذشته در ایران و استان ایلام دارای نوساناتی بوده است. طی سالهای ۷۵-۱۳۵۵ جمعیت بالقوه فعال کشور افزایش اندکی داشته و از ۵۲ درصد به ۵۶/۲ درصد رسیده است اما در سالهای ۸۵-۱۳۷۵ رشد سریعی داشته است بطوریکه از ۵۶/۲ درصد در سال ۱۳۷۵ به ۶۹/۷ درصد در سال ۱۳۸۵ رسیده است. در سالهای ۱۳۵۵ تا ۱۳۶۵ سهم جمعیت فعال و غیر فعال کشور و استان ایلام از کل جمعیت نزدیک به هم بوده اما فاصله گرفتن درصد جمعیت فعال و غیر فعال از سال ۱۳۶۵ به بعد شروع و از سال ۱۳۷۵ به بعد شدید می شود.

تغییرات مذکور نشانگر تبدیل هرم سنی و ساختار سنی جمعیت ایران و استان ایلام از حالت جوان به حالت روبه سالخوردگی و تمایل آن به سالخوردگی است.

بارتکفل خالص طی سالهای مورد بررسی در کل کشور و استان ایلام دچار نوساناتی بوده است. بالاترین بار تکفل خالص در کل کشور و استان ایلام در سال ۱۳۶۵ مشاهده شده است که بالا بودن میزان بیکاری (۱۴/۲ درصد) دلیل چنین امری می تواند باشد. در سال ۱۳۸۵، بارتکفل خالص در کل کشور به ۳/۳ رسیده است. یعنی هر فرد شاغل علاوه بر خودش ۲/۳ نفر دیگر را از نظر اقتصادی باید تأمین نماید. بار تکفل خالص کل کشور از ۳/۸ در سال ۱۳۵۵ به ۳/۳ در سال ۱۳۸۵ کاهش پیدا کرده است و در استان ایلام از ۳/۹ در سال ۱۳۵۵ به ۴/۱ در سال ۱۳۸۵ افزایش پیدا کرده است. در اکثر سرشماریها، بارتکفل خالص استان ایلام بالاتر از سطح کشوری بوده است.

میزان رشد جمعیت و میزان اشتغال کل کشور و استان ایلام طی سالهای ۸۵-۱۳۳۵ از رشد مثبت و همراه با نوساناتی برخوردار بوده است. میانگین رشد جمعیت کشور از سال ۱۳۳۵ تا ۱۳۴۵ بیش از ۳ درصد و از سال ۱۳۴۵ تا ۱۳۵۵ کمتر از ۳ درصد بوده است. بیشترین رشد جمعیت کل کشور طی ۵۰ سال اخیر در سالهای ۶۵-۱۳۵۵ مشاهده شده است. این در حالی است که در استان ایلام رشد جمعیت طی سالهای ۶۵-۱۳۴۵ از رشد خیلی زیادی برخوردار بوده است. متولدین این سالها در سرشماری سال ۱۳۷۵ خیل عظیم جمعیت غیرفعال را تشکیل می دهند که سبب کاهش میزان مشارکت اقتصادی می شوند. میزان رشد جمعیت طی سالهای ۶۵-۱۳۳۵ همواره بالاتر از رشد اشتغال در استان ایلام و کل کشور بوده است. اما با کاهش میزان مولید و سیاست کاهش مولید و تغییر ساختار جمعیتی، از سالهای ۸۵-۱۳۶۵ معمولاً رشد میزان اشتغال بالاتر از رشد جمعیت بوده

است. به عبارت دیگر فرصت های شغلی ایجاد شده در دوره ۱۳۶۵ تا ۱۳۸۵ از میزان رشد جمعیت بالاتر بوده است .

توزیع شاغلان بین بخش های اصلی فعالیت ( کشاورزی، صنعت و خدمات ) از مشخصه های وضع هر بازار نیروی کار است. کاهش شاغلان بخش کشاورزی در ایران و استان ایلام بر مبنای داده های سرشماری در بخش های عمده فعالیت بیانگر عدم مدیریت صحیح و کارآمد در توانا ساختن بخش صنعت در جذب مازاد نیروی کار کشاورزی و گسترش زمینه های ایجاد اشتغال بوده است. و این در حالی است که بخش خدمات بدون ارتباط ارگانیک با دو بخش دیگر اقتصادی توانسته است تقاضای بیشتری برای به خدمت گرفتن نیروی کار ایجاد کند.

## منابع

- بخارایی، احمد (۱۳۸۵) تحلیل روند بیکاری تا سال ۱۳۸۵ در ایران، دو هفته نامه فرهنگ و پژوهش، وزارت فرهنگ و ارشاد اسلامی، شماره ۸۹، تهران.
- توسلی، غلامعباس (۱۳۷۵) جامعه شناسی کار و شغل، تهران، سازمان مطالعه و تدوین کتب علوم انسانی دانشگاهها (سمت).
- عرب مازار، عباس (۱۳۸۴) بررسی تأثیر ساختار سنی جمعیت بر رشد اقتصادی، فصلنامه پژوهشهای اقتصادی، شماره ۱۵، تهران.
- طایی، حسن (۱۳۸۱) اشتغال محور اساسی تأمین اجتماعی، فصلنامه تأمین اجتماعی سال چهارم، شماره یازدهم.
- فراهانی، حسن (۱۳۸۱) بررسی وضعیت جمعیت و اشتغال، فصلنامه معرفت سال یازدهم، شماره ۵۳.
- گزارش جامع اقتصادی، اجتماعی استان ایلام در سال ۱۳۷۵، سازمان مدیریت و برنامه ریزی استان ایلام
- گزارش اقتصادی اجتماعی استان ایلام، ۱۳۸۴، سازمان مدیریت و برنامه ریزی استان ایلام.
- مرکز آمار ایران، نتایج سرشماری عمومی نفوس و مسکن استان ایلام و کل کشور، ۱۳۵۵.
- مرکز آمار ایران، نتایج سرشماری عمومی نفوس و مسکن استان ایلام و کل کشور، ۱۳۶۵.
- معزی، اسدالله (۱۳۷۱) مبانی جمعیت شناسی، تهران، انتشارات آوای نور.
- میرزایی، محمد و دیگران (۱۳۸۴) جمعیت، توسعه و بهداشت باروری، انتشارات بشری، تهران.
- United Nations (1969) Principles and Recommendations for the 1970 Population Censues .New York :United Nations.
- Anderson , bjorn(2001) , “Scandinavina Edvince on Growth and Age Structure “ ,Regional Studies , Vol 35 , No 5 , pp 377-390.
- Crenshaw M.Edward , Ansari Z.Ameen , Matthew Christenson(1997) , “Population Dynamic and Economic Development :Age\_Specific Population Growth rates and Economic Growth in developing Countries 1965 to 1990 “ , American Sociological Review . Vol 62 , No 6, pp974-984.
- Lindh , Thomas (1999) , “ Age Structure and Economic policy : the case of saving and growth “ , Population and policy Review , 18 , pp 261-277.
- Clark , colin (1957) , conditions of Economic Progress , Macmillan , London , pp 413-495.

سایت مرکز آمار ایران به نشانی اینترنتی مقابل :