

## بررسی و تحلیل جریان مهاجرت های داخلی ایران طی دوره ۹۰-۱۳۸۵

دکترحمیدرضا وارثی<sup>۱</sup> و کیوان باقری<sup>۲</sup>

### چکیده

مهاجرت از عوامل اصلی تغییر و تحول جمعیت و مهم ترین عامل خارجی تغییر تعداد و ساخت جمعیت می باشد. توجه و شناخت و تحلیل دقیق سیر مهاجرت در مناطق مختلف یک سرزمین، و به تبع آن، برآورد میزان جمعیت و آشنایی با ساختار سنی و جنسی آن در آینده آن منطقه، جهت تامین نیازهای نسل های آتی باعث می شود که برنامه ریزی ها به قدرت اجرایی بیشتری دست یابند. در این تحقیق جریان مهاجرت های داخلی ایران در طی دوره ۹۰-۱۳۸۵ مورد بررسی قرار گرفته است. روش تحقیق، تحلیل ثانویه ی داده های سرشماری عمومی نفوس و مسکن سال ۱۳۹۰ است. نتایج تحقیق نشان می دهد که از مجموع ۵۵۳۴۶۶۶ نفر که در داخل مرزهای کشور جابجا شده اند، محل اقامت قبلی ۹۲/۰۶ درصد داخل کشور بوده است. از مجموع مهاجرت های داخلی ۶۰/۰۳ درصد از شهر به شهر، ۱۲/۸۷ درصد از روستا به شهر، ۱۴/۸۴ درصد از شهر به روستا، ۷/۲۴ درصد روستا به روستا بوده است و ۰/۹۹ درصد محل اقامت قبلی خود را اظهار نکرده اند. در زمینه ی مهاجران خارج شده و وارد شده، استان تهران در رتبه ی اول قرار دارد. در طی این دوره استان های البرز(۴/۱۲)، سمنان(۲/۹۹)، بوشهر(۲/۵۲)، یزد(۲/۵۱) بیشترین و استان های لرستان (۲/۰۶-)، کرمانشاه(۱/۹۹-)، چهارمحال و بختیاری(۱/۸۹-)، سیستان و بلوچستان(۱/۳۵-) کمترین نسبت مهاجرت خالص سالیانه را داشته اند. کمترین نسبت مهاجرت در طی این دوره مربوط به استان کرمانشاه(۲۸۶-) و بیشترین نسبت مربوط به استان البرز(۱۸۳۰) می باشد.

**واژگان کلیدی:** مهاجرت داخلی، خالص مهاجرت، مهاجرت کل، نسبت مهاجرت، ایران

۱- دانشیار جغرافیا و برنامه ریزی شهری دانشگاه اصفهان

۲- دانشجوی کارشناسی ارشد جغرافیا و برنامه ریزی شهری دانشگاه اصفهان

## مقدمه

مهاجرت و چگونگی توزیع مجدد جمعیت در داخل کشور یکی از اساسی ترین عواملی است که سیاست گذاران اقتصادی - اجتماعی جامعه برای نظم دادن به جابجایی های جمعیتی و نیز هدایت جمعیت به سوی قطب های اقتصادی به آن توجه دارند. در مطالعات جمعیت شناسی، نه تنها حجم و چگونگی مهاجرت ها از کشوری به کشور دیگر از اهمیت خاصی برخوردار است، بلکه حرکات و جابجایی جمعیت در داخل یک کشور نیز می تواند حداقل در برخی از دوره های زمانی موجب عمران و آبادانی یا رکود و عقب ماندگی شود. امروزه برخی از مسائل و مشکلات کشورهای در حال توسعه را به مهاجرت های داخلی نسبت می دهند و مهاجرت های بی رویه را عامل اصلی رکود کشاورزی و تشدید مشکلات شهری می دانند (زنجان، ۱۳۷۱، ۱۷۷).

مهاجرت از عوامل اصلی تغییر و تحول جمعیت و مهم ترین عامل خارجی تغییر تعداد و ساخت جمعیت می باشد. توجه و شناخت و تحلیل دقیق سیر مهاجرت در مناطق مختلف یک سرزمین، و به تبع آن، برآورد میزان جمعیت و آشنایی با ساختار سنی و جنسی آن در آینده آن منطقه، جهت تامین نیازهای نسل های آتی باعث می شود که برنامه ریزی ها به قدرت اجرایی بیشتری دست یابند (زمانی، ۱۳۸۸، ۱۰۹). پدیده ی مهاجرت به ویژه در کشورهای در حال توسعه یک مشکل و معضل اجتماعی و دارای پیامدهای متفاوت است. انباشته شدن ثروت در شهرهای بزرگ که موجب مهاجرت روستاییان به شهرها می گردد، سبب ایجاد تغییراتی عمیق در شرایط اجتماعی، اقتصادی و سیاسی مهاجران، و در مجموع هر دو جامعه ی شهری و روستایی می گردد. در حقیقت مهاجرت می تواند در راستای دستیابی به هدف های فرهنگی نظیر کار بهتر، کسب درآمد بیشتر، برخورداری از تحصیلات عالی، بهرمندی از امکانات رفاهی و تفریحی شهرهای بزرگ صورت گیرد (وارثی و ایزدی، ۱۳۹۰، ۹۶). مهاجرت یک پدیده ی جهانی است که در کشورهای پیشرفته بعد از انقلاب صنعتی و در کشورهای در حال توسعه در نیم قرن اخیر شدت گرفته است. مهاجرت در کشورهای پیشرفته مهار گردیده است تا جایی که به عنوان یک مشکل مطرح نمی باشد، اما در کشورهای در حال توسعه نه تنها نتوانستند با تدابیر لازم مشکل را حل نمایند بلکه با ایجاد نابرابری بین مناطق، آن را تشدید نموده اند (شمس و همکاران، ۱۳۹۰، ۵۸).

بررسی مهاجرت در مطالعات تحول جمعیت در طرح ریزی کالبدی ملی باید بتواند بر اساس شناخت مبدا و مقصد مهاجران، چگونگی جابجایی جمعیت در کشور را به تصویر کشد. مناطق مهاجرپذیر و مهاجرفرست را مشخص کند، با شناختی از جریانات مهاجرتی و تشدید و تضعیف آن در مناطق مختلف کشور، به نوعی آینده نگری بپردازد، حدود تاثیر آن را بر تغییرات جمعیت در مقیاس های منطقه ای و استانی برآورد کند و با توجه به جمعیت شهرها به شناختی از اثر مهاجرت بر تغییرات جمعیتی آنها دست یابد (زنجان، ۱۳۷۲، ۱). با توجه به لزوم بررسی پدیده ی مهاجرت به منظور پیش بینی حرکت های جمعیتی و تدوین سیاست

های توسعه، در پژوهش حاضر سعی شده است که مهاجرت های داخلی ایران در طی سال های ۹۰-۱۳۸۵ و بر اساس سرشماری عمومی نفوس و مسکن سال ۱۳۹۰ مورد بررسی قرار گیرد.

### مبانی نظری

به دلیل ماهیت مهاجرت و اینکه پدیده ای بین رشته ای است، تعاریف متعددی از آن به عمل آمده و هرکس نسبت به حوزه ی تخصص و زمینه ی کاری خویش سعی کرده آن را تعریف کند. مهاجرت در لغت نامه ی دهخدا به معنی ترک دیار گفتن و اقامت گزیدن در مکان دیگر است (دهخدا، ۱۳۵۲، ۵۹). مهاجرت در لغت نامه جمعیت شناسی سازمان ملل چنین تعریف شده است: مهاجرت شکلی از تحرک جغرافیایی یا تحرک مکانی جمعیت است که بین دو واحد جغرافیایی صورت می گیرد. این تحرک جغرافیایی، تغییر اقامتگاه از مبدأ یا محل حرکت به مقصد یا محل ورود است (زنجانی، ۱۳۷۸، ۲۱۲). مهاجرت به معنی اعم کلمه، عبارتست از ترک سرزمین اصلی و ساکن شدن در سرزمین دیگر به طور دائم یا موقت، ولی به معنی اخص کلمه، که مهمترین نوع تحرک جمعیت می باشد، عبارتست از جابجا شدن دسته جمعی یا انفرادی انسانها به طور دائم بدون قصد بازگشت به مبدأ (وارثی و سروری، ۱۳۸۵، ۶). علل مهاجرت متفاوت است و با انواع مهاجرت متناسب با بیکاری، فقر عمومی، کاربری اراضی، امکانات شهری، کسب پایگاه های اجتماعی، اقتصادی، فرهنگی، رشد سریع جمعیت و محدودیت زمین های کشاورزی، خرده مالکی، تفاوت درآمد بین ساکنان شهری و روستایی در ارتباط است. نامکفی بودن اعتبارات کشاورزی و سیاست های موجد نابرابری، زمینه ساز مهاجرت ها می باشند (مشهدی زاده، ۱۳۷۳، ۱۱۲). فاوست و همکارانش معتقدند از دیدگاه نظری چهار عامل در تصمیم گیری برای مهاجرت مهم هستند: ۱- فشارهای اکولوژیکی ۲- عوامل ناهنجاری ۳- انگیزه های اقتصادی ۴- انگیزه های روانشناختی (Fawcet al, 1982, 109). در مطالعات مختلف طبقه بندی های متفاوتی بر حسب دوره های زمانی، مناطق یا کشورهای مبدا و مقصد، انگیزه های مهاجرت، نوع و طبقه ی افراد مهاجر و پیامدهای مثبت و منفی آن صورت گرفته است. مهاجرت از یک دیدگاه می تواند به دو نوع مهاجرت های داخلی و بین المللی تقسیم شود. مهاجرت های بین المللی مستلزم عبور از مرزهای بین المللی است، در حالی که مهاجرت داخلی در درون مرزهای یک سرزمین انجام می شود و به دو دسته ی مهاجرت های درون استانی و بین استانی تقسیم می شود. اگر مهاجرت در درون شهرستان های یک استان صورت گیرد، مهاجرت درون استانی و اگر از یک استان به استان دیگر صورت گیرد مهاجرت بین استانی می گویند. مهاجرت داخلی شامل چهار گروه مهاجرت از شهر به شهر، مهاجرت از روستا به روستا، مهاجرت از شهر به روستا و مهاجرت از روستا به شهر تقسیم می شود. در ارتباط با مهاجرت، نظریه های مختلفی ارائه شده است که در زیر به تعدادی از آنها اشاره می شود:

**قوانین مهاجرت از راونشتاین:** راونشتاین از پیشگامانی است که موضوع مهاجرت را مورد توجه قرار داده است و قواعدی بدین شرح برای مهاجرت مشخص کرده است:

- ۱- عوامل اقتصادی مهم ترین عامل برانگیزنده ی مهاجرت هاست، اگرچه عوامل اجتماعی و فرهنگی دیگری نیز موثر واقع می شوند.
- ۲- در اغلب موارد، مهاجرت به صورت مرحله ای اتفاق می افتد. یعنی مهاجرت از روستا به شهرهای نزدیکتر و کوچکتر و سپس به شهرهای بزرگتر و قطب های صنعتی و خدماتی انجام می گیرد.
- ۳- علاوه بر جریان غالب مهاجرت روستاها به نقاط شهری و از شهرهای کوچک به بزرگ، جریان وارونه ای (اگرچه ضعیف) از مهاجرت از شهرها به نقاط روستایی وجود دارد.
- ۴- رابطه ی مستقیمی بین ارتباطات و مهاجرت وجود دارد.
- ۵- شدت مهاجرت بین دو نقطه با فاصله ی آن دو، رابطه ی معکوسی دارد(اذانی و بوستانی، ۱۳۹۲، ۹۶).

**نظریه ی مهاجرتی مایکل تودارو:** مایکل تودارو در کتاب «مهاجرت داخلی در کشورهای در حال توسعه» عوامل موثر بر مهاجرت را علاوه بر عوامل اقتصادی، شامل عوامل زیر می داند:

- ۱- عوامل اجتماعی، شامل میل مهاجرین برای دور شدن از فشارهای سنتی ساختارهای اجتماعی روستایی بازدارنده.
- ۲- عوامل فیزیکی، شامل فاجعه های اجتماعی و جوی نظیر سیل، خشکسالی و قحطی که مردم را به جستجوی محیط دیگر برای زندگی مجبور می کند.
- ۳- عوامل جمعیتی، شامل کاهش نرخ مرگ و میر و نرخ های بالای رشد جمعیت روستایی که با آن همراه است و منجر به تراکم سریع جمعیت روستایی می شود.
- ۴- عوامل فرهنگی، شامل روابط گسترده ی خانوادگی گسترده ی شهری که امکان تامین مالی اولیه برای مهاجرین جدید و جذب آنان به زرق و برق شهری را فراهم می کند.
- ۵- عوامل ارتباطی، که نتیجه ی بهبود حمل و نقل، سیستم های آموزشی شهری و آثار نوگرایانه رادیو، تلویزیون و سینما است و آثار موانع مداخله کننده ای را تغییر می دهد(پناهی و پیشرو، ۱۳۹۰، ۴۳).

**نظریه ی الگوی اقتصادی دو بخشی توسعه:** این الگو در اواخر دهه ۱۹۵۰ و اوایل دهه ۱۹۶۰ به عنوان نظریه عمومی در مورد کشورهای جهان سوم که نیروی کار اضافی داشتند توسط آرتور لوئیس مطرح شد. براساس این الگو جامعه از دو بخش اقتصادی تشکیل می شود:

۱- بخش سنتی معیشتی روستایی که با نیروی کار مازاد و دارای بهره وری پایین یا بدون بهره وری مشخص می شود.

۲. بخش صنعتی شهری که دارای بازده تولید بالا و اشتغال کامل است. بنابراین نیروی کار اضافی روستایی به تدریج از بخش سنتی به این بخش منتقل می شود. این الگو، مهاجرت را در یک ساز و کار (مکانیسم) متعادل کننده می داند و نظریه پردازان این الگو معتقدند که به علت دستمزدهای بالا و میزان اشتغال بیشتر در بخش صنعتی نوین، مهاجرت از بخش سنتی معیشتی به بخش صنعتی نوین جریان پیدا می کند. این وضعیت، سطح تولید بخش صنعتی و سود سرمایه داری را افزایش داده، سپس سود به دست آمده (بعد از پرداخت دستمزدها) مجدداً توسط سرمایه داران به بخش صنایع نوین سرمایه گذاری می شود. بدین ترتیب این امر موجب افزایش تقاضای کار از بخش سنتی گردیده، در نتیجه مهاجرین بیشتری از روستا به سوی بخش صنعتی نوین روانه می شوند، این روند تا زمانی ادامه می یابد که نیروی کار اضافی در روستا وجود داشته و نیز تقاضای کار برای آن در شهر موجود باشد. طبق این نظریه، مهاجرت امری مطلوب و نوعی مکانیسم متعادل کننده جوامع برای بقا و دوام نظام اجتماعی است (حاج حسینی، ۱۳۸۵، ۱۰).

**نظریه عوامل میانی اورت. اس. لی:** به نظر لی، حجم مهاجرت نسبت معکوس با میزان غلبه بر عوامل مداخله کننده دارد. در نتیجه درجهایی که نتوان بر عوامل مداخله کننده غلبه کرد، رضایتمندی از مهاجرت کمتر می شود و ممکن است به مهاجرت مجدد یا مهاجرت برگشتی منجر گردد. بر این اساس، نیز می توان متغیرهای رفتار شهر مقصد را به طور مستقیم و متغیر فاصله ی بین مبدا و مقصد را به طور غیر مستقیم نتیجه گرفت (وارثی و ایزدی، ۱۳۹۰، ۹۸). برخی از مفاهیم مورد استفاده در تحقیق در زیر تعریف شده است:

خالص مهاجرتی: میزان خالص مهاجرت بر اساس تفاوت آنهایی که در یک دوره ی زمانی خاص به جمعیت می پیوندند و آنهایی که جمعیت را ترک می کنند محاسبه می شود. به عبارت دیگر نرخ خالص مهاجرت جمعیت یک جامعه را می توان از خارج قسمت تفاضل نرخ های درون کوچی<sup>۱</sup> و برون کوچی<sup>۲</sup> بر جمعیت میانه ی سال در هر صد یا هزار نفر جمعیت به دست آورد. اگر این دو رقم با هم برابر باشند، خالص مهاجرت برابر با صفر است. اگر تعداد مهاجران وارد شده بیش از مهاجران خارج شده باشند، این مقدار مثبت و اگر تعداد مهاجران خارج شده بیش از مهاجران وارد شده باشند، این مقدار منفی می باشد (تقوی، ۱۳۷۸، ۱۲۸).

$$\text{خالص مهاجرت} = \frac{\text{مهاجران خارج شده} - \text{مهاجران وارد شده}}{\text{جمعیت میان دوره}} \times ۱۰۰۰$$

<sup>1</sup> immigration

<sup>2</sup> emigration

میزان کل مهاجرت: از نسبت مجموع تعداد کل مهاجران وارد شده و خارج شده از یک منطقه در یک دوره ی زمانی به تعداد کل جمعیت آن منطقه در میانه ی دوره ی زمانی مذکور.

$$\text{نسبت مهاجرت کل} = \frac{\text{مهاجران خارج شده} + \text{مهاجران وارد شده}}{\text{جمعیت میان دوره}} \times 1000$$

نسبت مهاجرت: عبارت است از نسبت تعداد خالص مهاجران یک منطقه در طی دوره ی زمانی معین به حاصل تفریق تعداد مرگ و میرها از تعداد تولدهای آن منطقه در طی دوره ی زمانی مذکور. این شاخص سهم مهاجرت را نسبت به افزایش طبیعی جمعیت (موالید و مرگ ومیر) در تغییرات حجم جمعیت نشان می دهد (قاسمی اردهائی و حسینی راد، ۱۳۸۷، ۵).

$$\text{خالصی مهاجرت} = \frac{\text{تعداد قوت شدگان} - \text{تعداد میرالید}}{\text{نسبت مهاجرت}} \times 1000$$

#### روش تحقیق

روش تحقیق در این مقاله، تحلیل ثانویه داده های حاصل از سرشماری عمومی نفوس و مسکن ۱۳۹۰ مرکز آمار ایران است. جامعه ی آماری پژوهش تمام کسانی هستند که در فاصله ی زمانی سرشماری ۱۳۸۵ تا سرشماری ۱۳۹۰ در داخل مرزهای جغرافیایی کشور ایران و در داخل استان و بین استان های مختلف جابجا شده و محل اقامت خود را تغییر داده اند. داده های مورد نیاز تحقیق از سرشماری عمومی نفوس و مسکن ۱۳۹۰ گردآوری شده است. برای تجزیه و تحلیل داده ها و رسم نمودارها از نرم افزار EXCEL استفاده شده است.

#### یافته های تحقیق

##### جریان مهاجرت های داخلی کشور طی سالهای ۹۰-۱۳۸۵

در فاصله ی سالهای ۹۰-۱۳۸۵ مجموعاً ۵۵۳۴۶۶۶ نفر در داخل کشور جابجا شده اند. از این تعداد محل اقامت قبلی ۵۰۸۹۳۵۴ نفر (۹۲/۰۶ درصد) داخل کشور، ۱۰۲۵۱۹ نفر (۱/۸۵ درصد) خارج کشور و ۳۴۱۷۹۳ نفر (۶/۱۹ درصد) محل اقامت قبلی خود را اظهار نکرده اند. از مجموع ۵۵۳۴۶۶۶ نفری که محل اقامت خود را تغییر داده اند، ۴۳۰۲۰۸۶ نفر (۷۳/۷۷ درصد) در نقاط شهری ساکن شده و ۱۲۳۲۵۸۰ نفر (۲۷/۲۲ درصد) وارد نقاط روستایی شده اند.

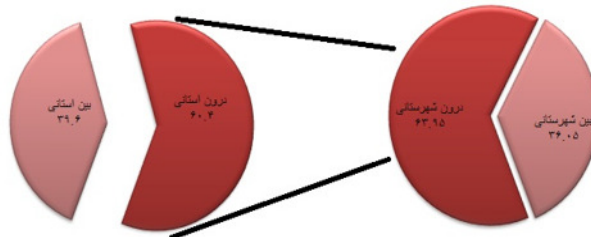
جدول شماره ۱- توزیع مهاجران داخلی کشور بر حسب محل اقامت قبلی  
به تفکیک نقاط شهری و روستایی طی دوره ی ۹۰-۱۳۸۵

شرح	کل	شهرستان محل سرشماری			سایر شهرستانهای استان			شهرستان سایر استانها			خارج از کشور	اطهار نشده
		شهر	روستا	اطهار نشده	شهر	روستا	اطهار نشده	شهر	روستا	اطهار نشده		
کل استانها	۵۵۳۴۶۶۶	۱۱۶۲۵۰۸	۸۰۲۸۴۲	۱۸۵۲۶	۹۹۵۰۳۷	۱۱۲۶۶۷	۱۱۸۴۷	۱۸۵۷۰۴۱	۱۰۸۴۵۰	۲۰۴۳۶	۱۰۲۵۱۹	۳۴۲۷۹۳
نقاط شهری	۴۳۰۲۰۸۶	۸۷۱۹۶۱	۴۸۹۷۹۶	۱۴۵۴۲	۸۱۴۷۶۵	۸۰۸۴۷	۱۰۳۰۱	۱۵۷۲۳۱۴	۸۴۶۰۸	۱۸۱۸۰	۷۸۷۸۹	۲۶۵۹۸۳
نقاط روستایی	۱۲۳۲۵۸۰	۲۹۰۵۴۷	۳۱۳۰۴۶	۳۹۸۴	۱۸۰۲۷۲	۳۱۸۲۰	۱۵۴۶	۲۸۴۷۲۷	۲۳۸۴۲	۲۲۵۶	۲۳۷۳۰	۷۶۸۱۰

ماخذ: مرکز آمار ایران سال ۱۳۹۰

از مجموع افرادی که طی دوره ۵ساله ۹۰-۱۳۸۵ محل اقامت خود را در داخل کشور تغییر داده اند، ۱۹۶۵۴۹۱ نفر (۳۹/۶ درصد) در بین استانهای کشور و ۳۰۷۳۰۵۴ نفر (۶۰/۴ درصد) در داخل استان محل اقامت خود جابجا شده اند. از مجموع مهاجرت هایی که در داخل استانها صورت گرفته است، محل اقامت ۱۹۶۵۳۵۰ نفر (۶۳/۹۵ درصد) شهرستان محل سرشماری و ۱۱۰۷۷۰۴ (۳۶/۰۵ درصد) در سایر شهرستانهای استان بوده است.

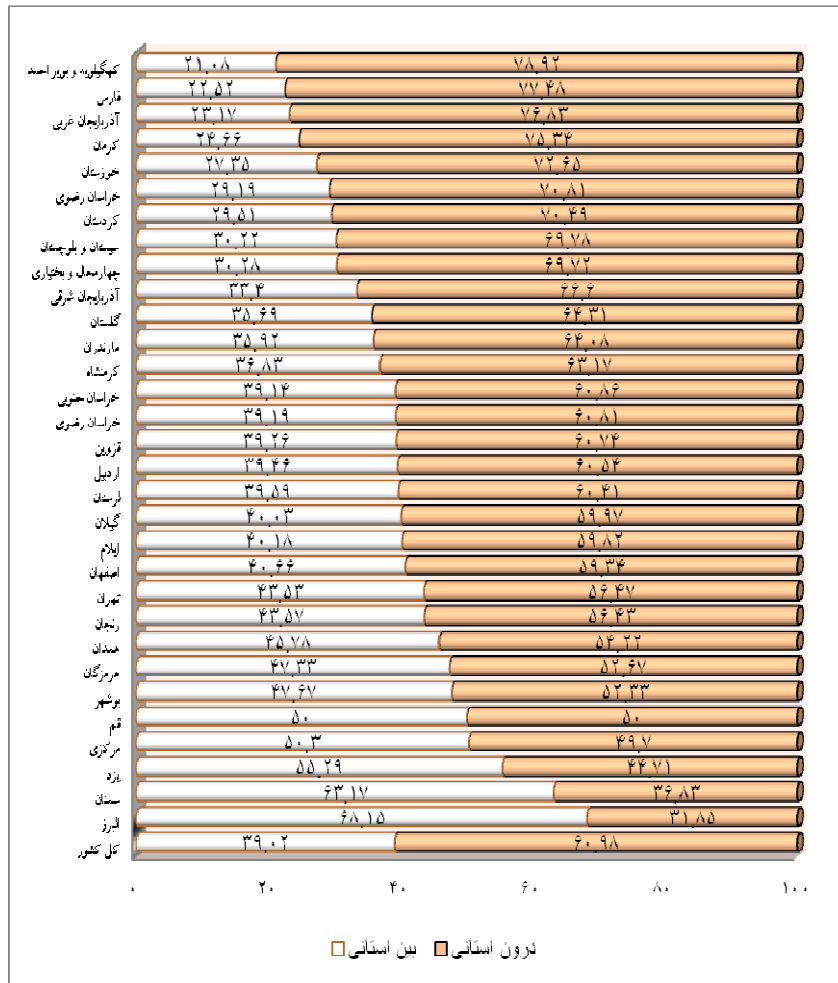
نمودار شماره ۱- توزیع نسبی مهاجران داخلی بر حسب تقسیمات کشوری طی دوره ی ۹۰-۱۳۸۵



ماخذ: محاسبات نگارندگان

توزیع نسبی مهاجران داخلی کشور در نمودار شماره (۲) نشان داده شده است که استان کهگیلویه و بویراحمد بیشترین مهاجران درون استانی (۷۸/۹۲) و کمترین مهاجران بین استانی (۲۱/۰۸) و استان البرز بیشترین مهاجران بین استانی (۶۸/۱۵) و کمترین مهاجران درون استانی (۳۱/۸۵) را داشته اند.

نمودار شماره ۲- توزیع نسبی مهاجران داخلی کشور بر حسب تقسیمات کشوری،  
به تفکیک استان طی دوره ی ۹۰-۱۳۸۵

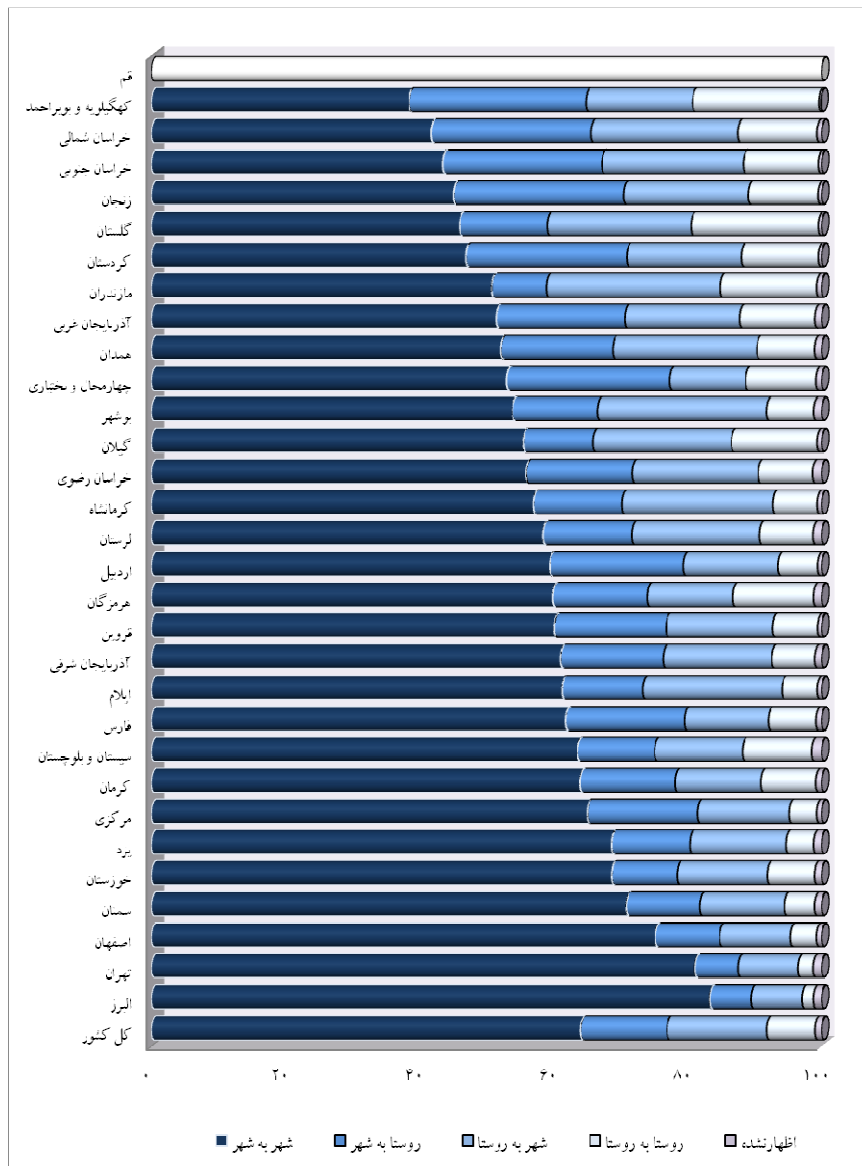


ماخذ: محاسبات نگارندگان

درصد مهاجران جابجا شده در داخل کشور و استان ها بر حسب جهت مهاجرت در نمودار شماره (۳) نشان داده شده است. بر این اساس از مجموع ۵۰۸۹۳۵۴ نفری که در داخل کشور جابجا شده اند، ۳۲۵۹۰۴۰ نفر (۶۴/۰۳ درصد) از شهر به شهر، ۶۵۵۲۵۱ نفر (۱۲/۸۷ درصد) از روستا به شهر، ۴۹۴۵۴۶ نفر (۷/۲۴ درصد) از شهر به روستا و ۳۷۷۷۰۸ نفر (۱۴/۸۴ درصد) از روستا به روستا مهاجرت کرده اند. (۰/۹۹) کسانی در داخل کشور به شهرها مهاجرت کرده اند.

محل قبلی خود را اظهار نکرده اند و (۰/۱۵) کسانی که در داخل کشور به مناطق روستایی مهاجرت کرده اند، محل زندگی قبلی خود را اظهار نکرده اند. در مهاجرت های شهر به شهر، استان البرز با ۸۳/۳۱ درصد، استان تهران با ۸۱/۰۹ درصد، استان اصفهان با ۷۵/۱۵ درصد، بیشترین و استان های کهگیلویه و بویراحمد با (۳۸/۴ درصد)، خراسان شمالی (۴۱/۶ درصد)، خراسان جنوبی (۴۳/۴ درصد) کمترین نسبت را داشته اند. در مهاجرت های روستا به شهر استان های کهگیلویه و بویر احمد با (۲۶/۳۷ درصد)، زنجان (۲۵/۳۵ درصد)، چهارمحال و بختیاری (۲۴/۳۸ درصد) بیشترین و استان های البرز (۶/۱۴ درصد)، تهران (۶/۴۱ درصد)، مازندران (۸/۱۴ درصد) کمترین نسبت را داشته اند. در مهاجرت های شهر به روستا استان های مازندران با ۲۵/۹۶ درصد، بوشهر با ۲۵/۲۰، کرمانشاه ۲۲/۵۵ درصد بیشترین و استان های البرز با ۷/۶۰، تهران ۸/۹۹، اصفهان ۱۰/۵۳ درصد کمترین نسبت را داشته اند و در مهاجرت های روستا به روستا، استان های گلستان با ۱۸/۹۸ درصد، کهگیلویه و بویراحمد ۱۸/۸۳ درصد، مازندران ۱۴/۳۳ درصد، بیشترین و استان های البرز با ۱/۷۱ درصد، تهران ۲/۲۲ درصد، اصفهان ۳/۸۸ درصد کمترین نسبت را داشته اند و در زمینه ی مهاجرت های اظهار نشده، استان سیستان و بلوچستان ۱/۴۶ درصد، بیشترین و استان کهگیلویه و بویراحمد با ۰/۳۳ درصد کمترین نسبت را داشته اند. لازم به ذکر است که در محاسبات مربوط به توزیع مهاجران بر حسب جهت مهاجرت، تعداد مهاجران استان قم به دلیل نبود آمار اظهار نشده در نظر گرفته نشده است).

نمودار شماره ۳- توزیع نسبی مهاجران داخلی کشور بر حسب جهت مهاجرت به تفکیک استان طی دوره ی ۹۰-۱۳۸۵



منبع: محاسبات نگارندگان

طی سال های ۹۰-۱۳۸۵ حدود ۱۹۶۵۴۹۱ نفر در بین استان های کشور جابجا شده اند. نزدیک یک سوم مهاجرت های بین استانی (۱۹/۲۹) به مقصد استان تهران انجام شده است. استان های البرز، اصفهان، خراسان رضوی و گیلان پس از تهران در رتبه های بعدی قرار گرفته اند. در زمینه ی مهاجرت های خارج شده از استان ها در طی این دوره، استان تهران با (۲۰/۳۹ درصد) در رتبه ی نخست و استان های خراسان رضوی (۵/۸۵ درصد)، استان خوزستان (۵/۸۲)، استان فارس (۵/۰۱ درصد) در رتبه های بعدی قرار دارند. با توجه به آمار مهاجران وارد شده و خارج شده از استان ها خالص مهاجرت محاسبه شده است. بر این اساس استان البرز با ۹۲۵۴۲ نفر بیشترین و استان خوزستان با ۵۳۹۷۲- کمترین خالص مهاجرت را طی دوره ی ۹۰-۱۳۸۵ داشته اند. با توجه به اینکه سهم جمعیتی استان ها از کل جمعیت کشور اثر مستقیمی بر تعداد خالص مهاجرت هر استان دارد، برای درک بهتر وضعیت مهاجرت در استان ها علاوه بر میزان خالص مهاجرت، میزان کل مهاجرت و نسبت مهاجرت برای استان ها محاسبه شده است (جدول شماره ۲ و ۳ - نمودار شماره ۴ و ۵).

بر اساس محاسبات انجام شده استان های البرز (۱۲۸)، سمنان (۱۰۶)، بوشهر (۸۲)، قم (۷۹)، خراسان جنوبی (۷۵) بیشترین و استان های کرمان (۲۹)، آذربایجان غربی (۳۰)، سیستان و بلوچستان (۳۵)، آذربایجان شرقی (۳۷)، فارس (۳۸) کمترین میزان کل مهاجرت را داشته اند. در طی این دوره استان های البرز (۴/۱۲)، سمنان (۲/۹۹)، بوشهر (۲/۵۲)، یزد (۲/۵۱) بیشترین و استان های لرستان (۲/۰۶-)، کرمانشاه (۱/۹۹-)، چهارمحال و بختیاری (۱/۸۹-)، سیستان و بلوچستان (۱/۳۵-) کمترین نسبت مهاجرت خالص سالیانه را داشته اند.

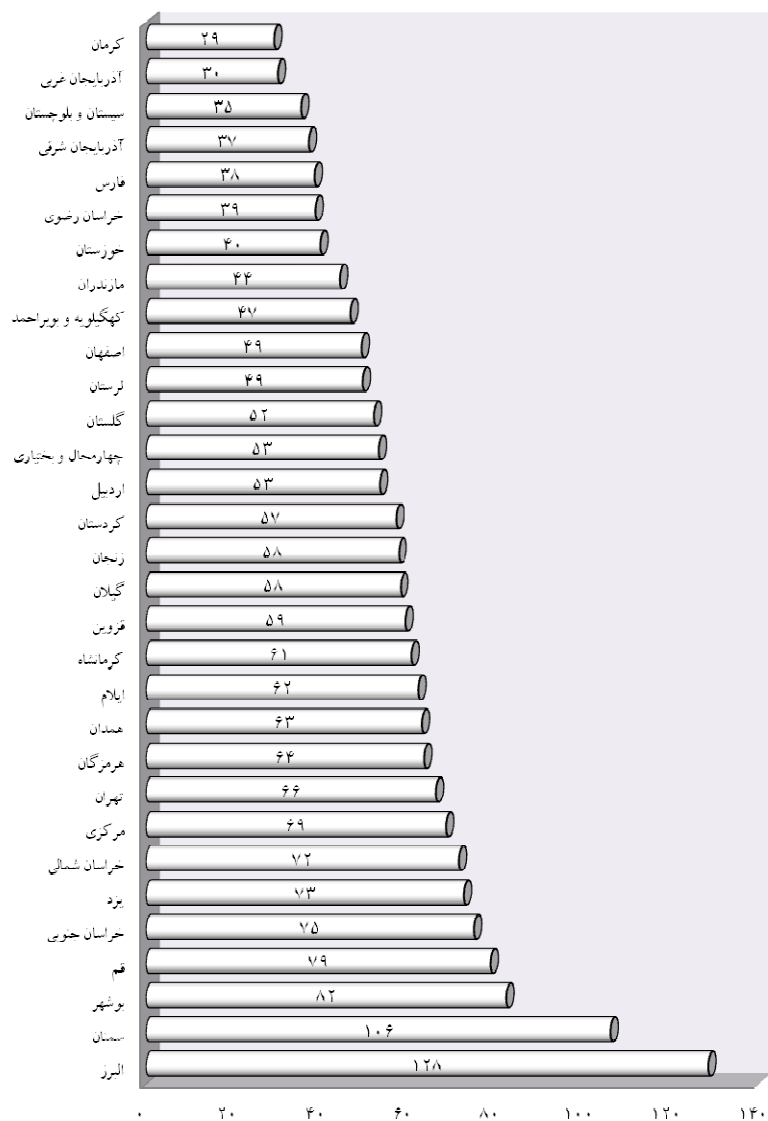
## جدول شماره ۲- جمعیت میان دوره و مهاجران وارد شده و خارج شده استان های کشور

طی دوره ۹۰-۱۳۸۵

میزان کل مهاجرت (طی دوره)	میزان خالص مهاجرت (سالانه)	خالص مهاجرت		مهاجران خارج شده		مهاجران وارد شده		جمعیت میان دوره	شاخص ها استان
		سالانه	طی دوره	درصد	تعداد	درصد	تعداد		
۳۷	-۰/۲۰	-۷۳۹	-۷۳۹۸	۳/۶۴	۷۱۷۲۸	۳/۲۷	۶۴۳۳۰	۳۶۶۴۰۳۸	آذربایجان شرقی
۳۰	-۰/۴۷	-۱۳۸۸	-۱۳۸۸۱	۲/۶۳	۵۱۷۳۲	۱/۹۲	۳۷۸۵۱	۲۹۷۷۰۱۸	آذربایجان غربی
۵۳	-۱/۰۱	-۱۳۵۹	-۱۳۵۹۵	۲/۰۲	۳۹۸۲۸	۱/۳۳	۲۶۲۳۲	۱۳۲۸۳۲۲	اردبیل
۴۹	۰/۹۹	۴۶۷۱	۴۶۷۱۲	۴/۷۱	۹۲۶۵۶	۷/۰۹	۱۳۹۳۶۸	۴۷۱۹۲۸۴	اصفهان
۱۲۸	۴/۱۲	۹۲۵۴	۹۲۵۴۲	۴/۹۷	۹۷۷۹۹	۹/۶۸	۱۹۰۳۴۱	۲۲۴۴۷۵۲	البرز
۶۲	-۰/۴۸	-۲۶۵	-۲۶۵۵	۰/۸۰	۱۸۵۱۳	۰/۸۰	۱۵۸۵۸	۵۵۱۶۹۲	ایلام
۸۲	۲/۵۲	۲۴۲۰	۲۴۲۰۷	۱/۳۹	۲۷۴۰۵	۲/۶۲	۵۱۶۱۲	۹۵۹۶۰۸	بوشهر
۶۶	-۰/۱۸	-۲۱۶۶	-۲۱۶۶۳	۲۰/۳۹	۴۰۰۸۲۱	۱۹/۲۹	۳۷۹۱۵۸	۱۱۷۶۴۳۸۳	تهران
۵۳	-۱/۸۹	-۱۶۵۸	-۱۶۵۸۶	۱/۶۰	۳۱۵۵۱	۰/۷۶	۱۴۹۶۵	۸۷۶۵۸۷	چهارمحال
۷۵	۲/۱۱	۱۳۷۰	۱۳۷۰۲	۰/۸۹	۱۷۴۹۹	۱/۵۸	۳۱۳۰۱	۶۴۹۴۷۷	خراسان جنوبی
۳۹	-۰/۱۱	-۶۱۹	-۶۱۹۴	۵/۸۵	۱۱۵۰۲۱	۵/۵۳	۱۰۸۸۲۷	۵۷۹۳۷۴۱	خراسان رضوی
۷۲	-۰/۰۵	-۴۰	-۴۰۲	۱/۵۳	۳۰۳۳۸	۱/۵۱	۲۹۸۳۶	۸۳۹۶۵۰	خراسان شمالی
۴۰	-۱/۲۳	-۵۳۹۷	-۵۳۹۷۲	۵/۸۲	۱۱۴۴۹۳	۳/۰۷	۶۰۵۲۱۳۹	۴۴۰۳۳۵۰	خوزستان
۵۸	۰/۳۴	۳۳۹	۳۳۹۷	۱/۳۶	۲۶۸۸۰	۱/۵۴	۳۰۳۷۷	۹۹۰۱۶۸	زنجان
۱۰۶	۲/۹۹	۱۸۲۵	۱۸۲۵۰	۱/۱۸	۲۳۲۵۶	۲/۱۱	۴۱۵۰۶	۶۱۰۴۸۰	سمنان
۳۵	-۱/۳۵	-۳۳۴۱	-۳۳۴۱۴	۳/۰۷	۶۰۴۱۴	۱/۳۷	۲۷۰۰۰	۳۴۷۰۰۳۵	سیستان و بلوچستان
۳۸	-۰/۵۷	-۲۵۴۱	-۲۵۴۱۹	۵/۰۱	۹۸۵۸۹	۳/۷۲	۷۳۱۷۰	۴۴۶۶۷۶۸	فارس
۵۹	-۰/۵۵	-۶۴۰	-۶۴۰۰	۱/۹۳	۳۷۹۹۸	۱/۶۰	۳۱۵۹۸	۱۱۷۲۳۸۲	قزوین
۷۹	۰/۴۳	۴۷۱	۴۷۱۴	۲/۰۸	۴۰۹۳۰	۲/۳۲	۴۵۶۴۴	۱۰۹۹۲۰۵	قم
۵۷	-۰/۶۹	-۱۰۱۶	-۱۰۱۶۱	۲/۳۸	۴۶۹۵۴	۱/۸۷	۳۶۷۹۳	۱۴۶۶۹۰۱	کردستان
۲۹	-۰/۲۲	-۶۱۴	-۶۱۴۳	۲/۲۳	۴۳۹۳۵	۱/۹۲	۳۷۷۹۲	۲۷۹۵۷۰۱	کرمان
۶۱	-۱/۹۹	-۳۸۱۱	-۳۸۱۱۱	۳/۶۲	۷۷۱۳۱	۱/۹۸	۳۹۰۲۰	۱۹۱۳۳۰۶	کرمانشاه
۴۷	-۰/۶۶	-۴۲۵	-۴۲۵۳	۰/۸۷	۱۷۱۹۳	۰/۶۵	۱۲۹۴۰	۶۴۶۴۶۴	کهگیلویه
۵۲	۰/۸۲	۱۳۸۳	۱۳۸۳۸	۱/۸۹	۳۷۱۷۹	۲/۵۹	۵۱۰۱۷	۱۶۹۷۰۵۱	گلستان
۵۸	۱/۲۲	۲۹۸۱	۲۹۸۱۸	۲/۸۵	۵۶۱۰۶	۴/۳۷	۸۵۹۳۴	۲۴۴۲۸۶۸	گیلان
۴۹	-۲/۰۶	-۳۵۷۴	-۳۵۷۴۷	۳/۰۹	۶۰۷۳۵	۱/۲۷	۲۴۹۹۱	۱۷۳۵۳۸۵	لرستان
۴۴	۰/۸۴	۲۵۲۸	۲۵۲۸۷	۲/۷۳	۵۳۶۶۰	۴/۰۱	۷۸۹۴۷	۲۹۹۸۱۸۸	مازندران
۶۹	۰/۵۶	۷۷۹	۷۷۹۵	۲/۲۱	۴۳۵۳۸	۲/۶۱	۵۱۳۳۳	۱۳۸۳۶۰۸	مرکزی
۶۴	۰/۵۴	۸۰۱	۸۰۱۰	۲/۲۰	۴۳۴۲۷	۲/۶۱	۵۱۴۳۷	۱۴۹۰۹۲۹	هرمزگان
۶۳	-۱/۰۵	-۱۸۳۱	-۱۸۳۱۲	۳/۲۴	۶۳۷۲۴	۲/۳۱	۴۵۵۱۲	۱۷۳۰۷۶۸	همدان
۷۳	۲/۵۱	۲۵۹۳	۲۵۹۳۱	۱/۲۴	۲۴۵۵۹	۲/۵۶	۵۰۴۹۰	۱۰۳۲۶۲۳	یزد

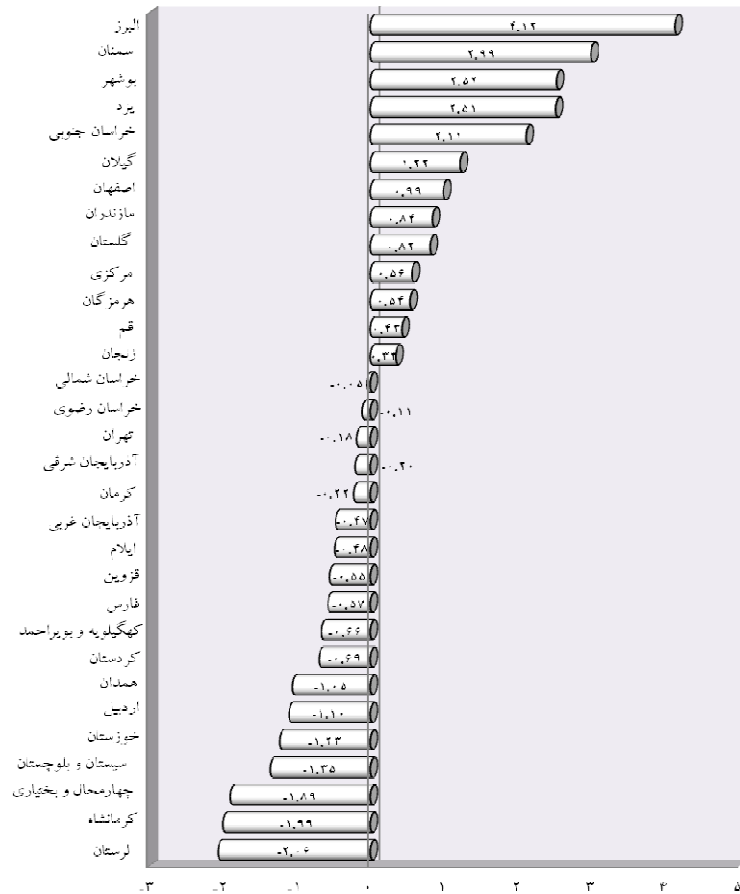
منبع: محاسبات نگارندگان

نمودار شماره ۴- میزان کل مهاجرت در استان های کشور طی دوره ی ۹۰-۱۳۸۵



منبع: محاسبات نگارندگان

نمودار شماره ۵- میزان مهاجرت خالص سالانه ی کشور طی دوره ی ۹۰-۱۳۸۵



منبع: محاسبات نگارندگان

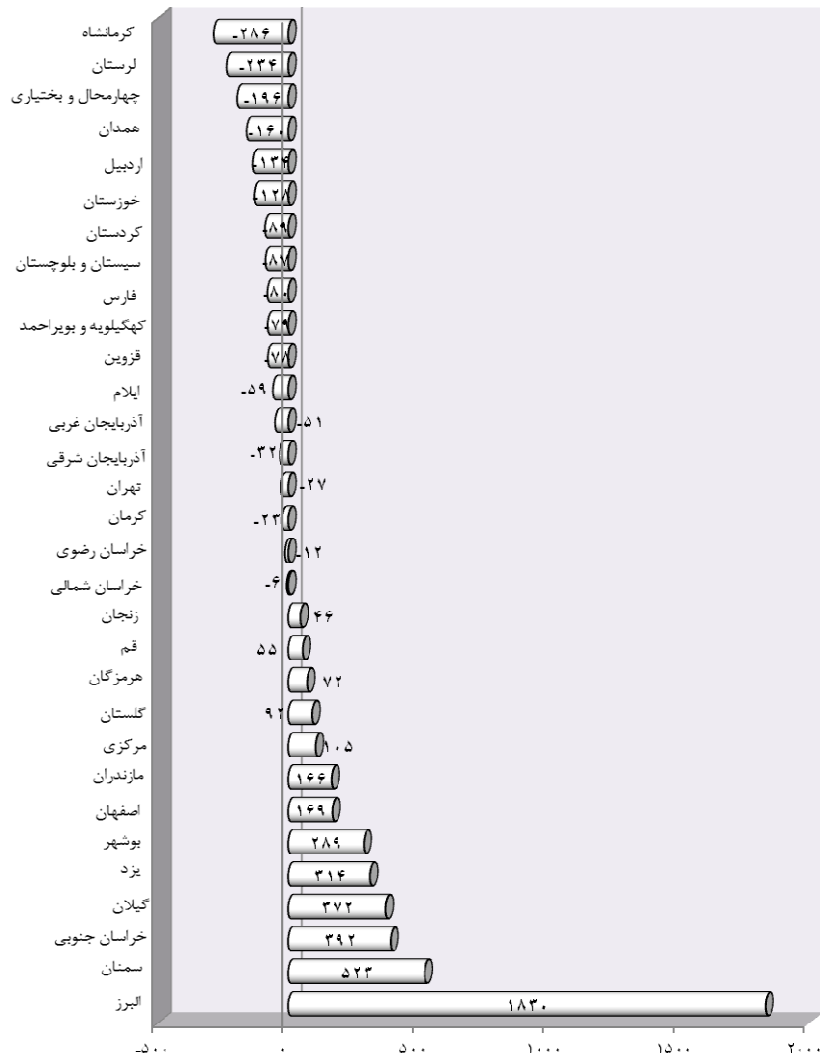
به منظور نشان دادن سهم مهاجرت نسبت به زاد و ولد و و مرگ و میر در تغییرات حجم جمعیتی، نسبت مهاجرت محاسبه شده است. در طی دوره ی ۹۰-۱۳۸۵ بیشترین مقدار نسبت مهاجرت به ترتیب مربوط به استان های البرز(۱۸۳۰)، سمنان(۵۲۳)، خراسان جنوبی(۳۹۲)، گیلان(۳۷۳) می باشد و استان های کرمانشاه(۲۸۶-)، لرستان(۲۳۴-)، چهارمحال و بختیاری(۱۹۶-)، همدان(۱۶۰-) کمترین مقدار را به خود اختصاص داده اند. در طی این دوره به ازای هر ۱۰۰۰ نفری که به طور طبیعی جمعیت استان البرز اضافه شده است ۱۸۳۰ نفر از طریق مهاجرت به آن افزوده شده است. در حالی که به ازای هر ۱۰۰۰ نفری که به طور طبیعی به جمعیت استان کرمانشاه افزوده شده است، ۲۸۶ نفر از طریق مهاجرت کاسته شده است.

جدول شماره ۳- ولادت، فوت و خالص مهاجرت استان های کشور طی دوره ی ۹۰-۱۳۸۵

استان	ولادت	فوت	اختلاف	خالص مهاجرت	نسبت مهاجرت
آذربایجان شرقی	۳۹۳۸۵۶	۱۶۰۹۵۵	۲۳۲۹۰۱	-۷۳۹۸	-۳۲
آذربایجان غربی	۳۶۳۰۱۰	۹۱۹۷۹	۲۷۱۰۳۱	-۱۳۸۸۱	-۵۱
اردبیل	۱۳۹۷۰۰	۳۸۳۴۱	۱۰۱۳۵۹	-۱۳۵۹۵	-۱۳۴
اصفهان	۴۲۸۵۱۲	۱۵۲۳۹۵	۲۷۶۱۱۷	۴۶۷۱۲	۱۶۹
البرز	۶۷۲۵۳	۱۶۶۹۷	۵۰۵۵۶	۹۲۵۴۲	۱۸۳۰
ایلام	۶۰۱۹۵	۱۵۱۳۴	۴۵۰۷۱	-۲۶۵۵	-۵۹
بوشهر	۱۱۰۶۸۰	۲۷۰۶۰	۸۳۶۲۰	۲۴۲۰۷	۲۸۹
تهران	۱۱۳۶۳۰۶	۳۴۲۷۲۷	۷۹۳۵۷۹	-۲۱۶۶۳	-۲۷
چهارمحال	۱۱۱۶۰۹	۲۷۲۱۲	۸۴۳۹۷	-۱۶۵۸۶	-۱۹۶
خراسان جنوبی	۸۰۳۹۰	۴۵۴۵۷	۳۴۹۳۳	۱۳۷۰۲	۳۹۲
خراسان رضوی	۷۱۷۹۳۴	۲۰۲۰۸۲	۵۱۵۸۵۲	-۶۱۹۴	-۱۲
خراسان شمالی	۱۱۰۱۷۹	۴۲۰۳۱	۶۸۱۴۸	-۴۰۲	-۶
خوزستان	۵۸۷۳۲۵	۱۶۴۵۷۶	۴۲۲۷۴۹	-۵۳۹۷۲	-۱۲۸
زنجان	۱۰۷۲۶۶	۳۳۲۲۶	۷۴۰۴۰	۳۳۹۷	۴۶
سمنان	۵۴۴۱۷	۱۹۵۰۵	۳۴۹۱۲	۱۸۲۵۰	۵۲۲
سیستان	۴۸۰۹۲۶	۹۷۴۶۷	۳۸۳۴۵۹	-۳۳۴۱۴	-۸۷
فارس	۴۷۱۱۱۱	۱۵۳۱۲۱	۳۱۷۹۹۰	-۲۵۴۱۹	-۸۰
قزوین	۱۱۷۴۵۷	۳۵۴۶۲	۸۱۹۹۵	-۶۴۰۰	-۷۸
قم	۱۱۸۶۸۵	۳۳۲۸۱	۸۵۴۰۴	۴۷۱۴	۵۵
کردستان	۱۶۰۹۹۹	۴۶۸۲۳	۱۱۴۱۷۶	-۱۰۱۶۱	-۸۹
کرمان	۳۲۸۵۱۶	۶۵۷۵۸	۲۶۲۷۵۸	-۶۱۴۳	-۲۳
کرمانشاه	۲۰۴۰۶۲	۷۰۶۸۰	۱۳۳۳۸۲	-۳۸۱۱۱	-۲۸۶
کهگیلویه	۸۷۷۲۲	۳۳۸۱۰	۵۳۹۱۲	-۴۲۵۳	-۷۹
گلستان	۲۱۵۶۹۳	۶۴۷۹۵	۱۵۰۸۹۸	۱۳۸۳۸	۹۲
گیلان	۱۹۰۷۸۳	۱۱۰۶۶۹	۸۰۱۱۴	۲۹۸۱۸	۳۷۲
لرستان	۲۰۷۵۴۹	۵۵۰۵۴	۱۵۲۴۹۵	-۳۵۷۴۷	-۲۳۴
مازندران	۲۶۱۱۸۷	۱۰۸۶۷۷	۱۵۲۵۱۰	۲۵۲۸۷	۱۶۶
مرکزی	۱۲۲۶۶۸	۴۸۷۱۶	۷۳۹۵۲	۷۷۹۵	۱۰۵
هرمزگان	۱۹۸۷۳۷	۸۸۱۹۸	۱۱۰۵۳۹	۸۰۱۰	۷۲
همدان	۱۷۷۸۱۲	۶۳۷۷۷	۱۱۴۰۳۵	-۱۸۲۱۲	-۱۶۰
یزد	۱۲۲۵۷۲	۴۰۱۳۴	۸۲۴۳۸	۲۵۹۳۱	۳۱۴

منبع: سازمان ثبت احوال کشور سال ۱۳۹۰ و محاسبات نگارندگان

نمودار شماره ۶- نسبت مهاجرت در استان های کشور طی دهه ۹۰-۱۳۸۵

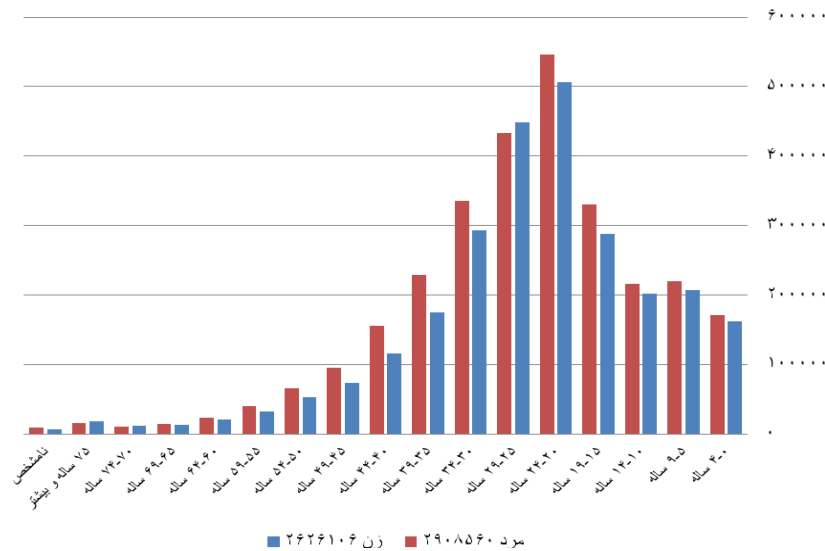


منبع: محاسبات نگارندگان

جدول شماره ۴- مهاجران وارد شده به استان های کشور بر حسب علت مهاجرت طی دوره ی ۹۰-۱۳۸۵  
منبع: مرکز آمار ایران سال ۱۳۹۰ و محاسبات نگارندگان

ظهور نشده	سایر	پیروی از خانوار	دستیابی به مسکن مناسب تر	انجام یا پایان خدمت وظیفه	پایان تحصیل	تحصیل	انتقال شغلی	کار بهتر	کار	علت مهاجرت	سال ۱۳۹۰
۲/۲۷	۶/۲۴	۴۶/۵۱	۱۰/۵۸	۵/۷۹	-/۷۹	۱۳/۱۶	۴/۵۱	۳/۸۵	۶/۵۸	جمع	
۲/۱۴	۶/۲۸	۴۶/۰۶	۱۰/۰۹	۴/۰۵	-/۸۰	۱۴/۶۱	۵/۱۱	۳/۸۶	۶/۵۶	شهری	
۳/۲۸	۵/۰۸	۴۶/۸۲	۱۲/۲۹	۱/۸۹	-/۷۵	۸/۱۱	۲/۴۲	۳/۵۷	۶/۶۵	روستایی	

نمودار شماره ۷- مهاجران داخلی کشور بر حسب سن و جنس طی دوره ی ۹۰-۱۳۸۵



منبع: مرکز آمار ایران سال ۱۳۹۰

### نتیجه گیری

در طی دوره ۹۰-۱۳۸۵ حدود ۷/۶ درصد جمعیت کشور در داخل قلمرو جغرافیایی کشور جابجا شده اند. این درصد نسبت به دوره ۸۵-۱۳۷۵ (۱۶/۷ درصد) با توجه تقلیل دوره ی سرشماری از ۱۰ به ۵ سال از سال ۱۳۸۵ به بعد این عدد نصف دوره ی ۸۵-۱۳۷۵ در نظر گرفته شده است) ۰/۷۵ درصد کاهش یافته است. این امر بیانگر آن است که جریان های مهاجرت داخلی نسبت به دوره ی سرشماری قبلی کاهش یافته است.

در طی دوره ی ۹۰-۱۳۸۵ سهم مهاجرت های درون استانی از مهاجرت های داخلی ۶۰/۴ و سهم مهاجرت های بین استانی ۳۹/۶ درصد بوده است. این مقادیر نسبت به دوره ی سرشماری قبلی تغییر کرده است، به طوری که مهاجرت های درون استانی ۲/۴ درصد افزایش داشته است و مهاجرت های بین استانی ۱/۴ درصد کاهش یافته است. بیشترین تعداد مهاجران وارد شده و خارج شده همانند دوره ی قبل به استان تهران اختصاص دارد. به طوری که حدود ۱۹/۲۹ درصد از مهاجران بین استانی، استان تهران را به عنوان مقصد مهاجرت خویش انتخاب کرده و نیز مبدأ ۲۰/۳۹ درصد از مهاجران استان تهران بوده است. در مورد مهاجرت های بین استانی، باید گفت، که به دلیل جدایی استان البرز از تهران در این دوره ۳۱/۲۴ درصد مهاجران وارد شده به استان البرز از استان تهران بوده است. در مورد انواع مختلف مهاجرت داخلی و مقایسه ی آن با دوره ی ۸۵-۱۳۷۵ باید گفت؛ که مهاجرت های شهر به شهر حدود ۶ درصد افزایش یافته است و مهاجرت های روستا به شهر، روستا به روستا و شهر به روستا هر کدام به ترتیب ۷/۲۳، ۲/۱۶ و ۲/۷۶ درصد کاهش داشته اند. بررسی استان های کشور در طی دوره ی ۹۰-۱۳۸۵ نشان می دهد که ۱۲ استان مهاجرپذیر و ۱۹ استان مهاجرفرست بوده اند. پیروی از خانوار هم در مهاجرت های شهری و هم در مهاجرت های روستایی بیشترین درصد علت مهاجرت در دوره مورد بررسی را شامل می شود. به طوری که ۴۶/۰۶ درصد مهاجرت های شهری و ۴۶/۸۲ درصد مهاجرت های روستایی به تبعیت از خانوار صورت گرفته است. بررسی مهاجرت ها بر حسب سن و جنس، بیانگر آن است که افراد در رده ی سنی ۲۴-۲۰ ساله بیشترین درصد مهاجران را نسبت به سایر رده های سنی شامل می شود و همچنین در اغلب رده های سنی فراوانی مردان بیشتر از زنان است.

## منابع

- ۱- اذانی، مهري، بوستانی، سعید(۱۳۹۲). تحلیلی بر عوامل موثر در مهاجرت های روستا شهری(مطالعه ی موردی:شهرستان ممسنی)، - فصلنامه ی فضای جغرافیایی، سال سیزدهم، شماره ۴۱.
- ۲- پناهی، لیل، پیشرو، حمدالله(۱۳۹۰). بررسی عوامل موثر بر مهاجرت جوانان روستایی به شهر، مطالعه ی موردی: روستاهای بخش مرکزی شهرستان مرودشت، فصلنامه ی برنامه ریزی منطقه ای، سال اول، شماره ی دوم، تقوی، نعمت‌الله؛ مبانی جمعیت‌شناسی، تبریز، جامعه پژوه و دانیال، ۱۳۷۸، چاپ دوم.
- ۳- حاج حسینی، حسین، ۱۳۸۵، سیری در نظریه های مهاجرت، مجله ی راهبرد، شماره ی ۴۱
- ۴- دهخدا، علی اکبر، ۱۳۵۲، لغت نامه ی دهخدا، تهران، موسسه ی انتشارات دانشگاه تهران
- ۵- زمانی، فریبا(۱۳۸۸). اهمیت جمعیت شناسی در برنامه ریزی های آمایش سرزمین (با تاکید بر مطالعه مهاجرت های استانی)، فصلنامه ی جمعیت، شماره ۶۹-۷۰.
- ۶- زنجانی، حبیب‌الله(۱۳۷۸). تحلیل جمعیت شناختی، انتشارات، سمت، چاپ دوم، تهران.
- ۷- زنجانی، حبیب‌الله(۱۳۷۱). جمعیت و توسعه، مرکز مطالعات و تحقیقات شهرسازی و معماری ایران.
- ۸- شمس، مجید، قمری، مصطفی، عبودی، ادریس، محمدی، کاوه(۱۳۹۰). بررسی مهاجرت های روستایی و تاثیر آن بر مورفولوژی شهرها، فصلنامه ی برنامه ریزی منطقه ای، سال اول، شماره ی سوم.
- ۹- قاسمی اردهائی، علی، حسینی راد، علی(۱۳۸۷). جریانهای مهاجرت داخلی ایران در طی دهه ی ۸۵-۱۳۷۵، فصلنامه ی جمعیت شماره ی ۶۶.
- ۱۰- مرکز آمار ایران(۱۳۹۰). نتایج سرشماری عمومی نفوس و مسکن.
- ۱۱- مشهدی زاده، ناصر(۱۳۷۳). برنامه ریزی شهری در ایران، تهران، دانشگاه علم و صنعت.
- ۱۲- وارثی، حمید رضا، ایزدی، ملیحه (۱۳۹۰). تحلیلی بر روند مهاجرت در استان اصفهان در طی سالهای ۸۵-۱۳۷۵، فصلنامه ی جمعیت، شماره ۷۷-۷۸.
- ۱۳- وارثی، حمیدرضا و ذنتاب سروری، ۱۳۸۵، تحلیلی بر روابط متقابل مهاجرت، توسعه و شهرنشینی در ایران، مجله ی جغرافیا و توسعه ی ناحیه ای، شماره ششم.