

بررسی تحول ازدواج در ایران

۱۳۳۵-۱۳۷۵

صدرالدین بلادی موسوی*

مقدمه:

ازدواج به عنوان بنیان خانواده و شروع باروری، عبارت است از یک رابطه قانونی، عرفی یا دینی که (در کشورما) یک مرد را با یک یا چند زن بطور دائم یا موقت پیوند می‌دهد. این پیوند و تشکیل خانواده هرقدر از استحکام بیشتری برخوردار باشد، سلامت جامعه را بیشتر تأمین می‌کند. در برخی از جوامع که با مشکلات اجتماعی روبرو هستند، سستی خانواده را یکی از عوامل اصلی آن می‌دانند. در جامعه ما علیرغم تشویقهای شرع مقدس و رهبران، سن ازدواج در حال افزایش است. هرچند بالا رفتن سن ازدواج از نظر اینکه دوران باروری را کوتاه می‌کند و باعث مولید کمتری می‌شود مفید است. اما، با توجه به اینکه ازدواج جوابگوی، نیازهای جسمی و روحی افراد جامعه است و باعث پایداری بیشتر افراد به کار و فعالیت و مسئولیت‌پذیری افراد می‌شود، چندان مفید نیست و هرقدر سن ازدواج پایین‌تر بیاید، ولی شروع باروری به تأخیر انداخته شود برای جامعه بهتر است. بالاخره خانواده نهاد اصلی جامعه است که وظیفه تولید نسل و تربیت فرزندان را برعهده دارد و همچنین باعث انتقال فرهنگ و سنت در جامعه می‌باشد.

اهداف تحقیق:

هدف اصلی در این بررسی نشان دادن وضعیت زناشوئی مردان و زنان در مناطق

شهری و روستائی کشور در طی چند دهه گذشته می‌باشد. از جمله مسائلی که در اینجا بحث می‌شود، علاوه بر ازدواج و نسبت آن در جمعیت ۱۰ ساله و بیشتر، روند طلاق و فوت در افراد ازدواج کرده می‌باشد.

از اهداف دیگر بررسی تعیین سن در اولین ازدواج، عمومیت ازدواج، مجرد قطعی و تعدد همسر است که این شاخص برای زنان و مردان باسواد مورد بررسی قرار گرفته است.

روش پژوهش:

از آنجائی که از سال ۱۳۳۵ تا ۱۳۷۵ اطلاعات سرشماری در فاصله ۱۰ ساله وجود دارد، جامعه آماری در این بررسی کل کشور می‌باشد که از نظر وضعیت زناشوئی مورد تحلیل و بررسی قرار گرفته است. اطلاعات زناشوئی که از جمعیت ۱۰ ساله و بیشتر کشور سؤال شده از طریق پرسشنامه و مصاحبه جمع‌آوری شده است.

متغیرهایی که در اینجا به عنوان متغیر مستقل بکار برده شده، سن، جنس، مناطق شهری و روستائی، سواد و اشتغال است.

ضمناً با توجه به اینکه متغیر وابسته وضعیت زناشوئی می‌باشد، استانهای کشور هم در یکی از جداول به عنوان یکی از متغیرهای مستقل بکار رفته است.

مأخذ کلیه اطلاعات در این بررسی نشریات سرشماری نفوس و مسکن طی سالهای ۱۳۳۵ تا ۱۳۷۵ می‌باشد.

یافته‌ها:

الف - جمعیت حداقل یکبار ازدواج کرده:

از لحاظ تعریف جمعیت حداقل یکبار ازدواج کرده به سه بخش تقسیم می‌شوند:

افرادی که دارای همسر هستند و افرادی که بر اثر فوت یا طلاق همسر خود را از دست داده‌اند. نسبت این افراد از چهار دهه پیش تاکنون در حال کاهش بوده است. در سال

۱۲۷۵ حدود ۵۶ درصد از جمعیت ده ساله و بیشتر کشور حداقل یکبار ازدواج کرده‌اند. این نسبت در مقایسه با نسبت حداقل یکبار ازدواج کرده سال ۱۳۴۵ حدود ۱۴ درصد کاهش پیدا کرده است. (در سال ۱۳۳۵ وضعیت زناشوئی از جمعیت ۱۵ ساله و بیشتر سؤال شده است که باعث شده این نسبت در سال ۱۳۳۵ نسبت به سالهای ۱۳۴۵ تا ۱۲۷۵ نسبت خیلی بالائی باشد) کاهش نسبت حداقل یکبار ازدواج کرده‌ها می‌تواند به علت جوانی جمعیت در دهه ۶۰ و بالا رفتن درصد باسوادان و محصلین و در نتیجه افزایش سن ازدواج زنان بوده باشد. دلیل دیگر نیز کاهش مرگ و میر طی سالهای اخیر می‌باشد.

نسبت حداقل یکبار ازدواج کرده در زنان به علت درصد بیشتر زنان بی‌همسر در اثر فوت و طلاق و بالاتر بودن امید زندگی زنان، در همه سالها بیشتر از مردان است.

جدول شماره ۱

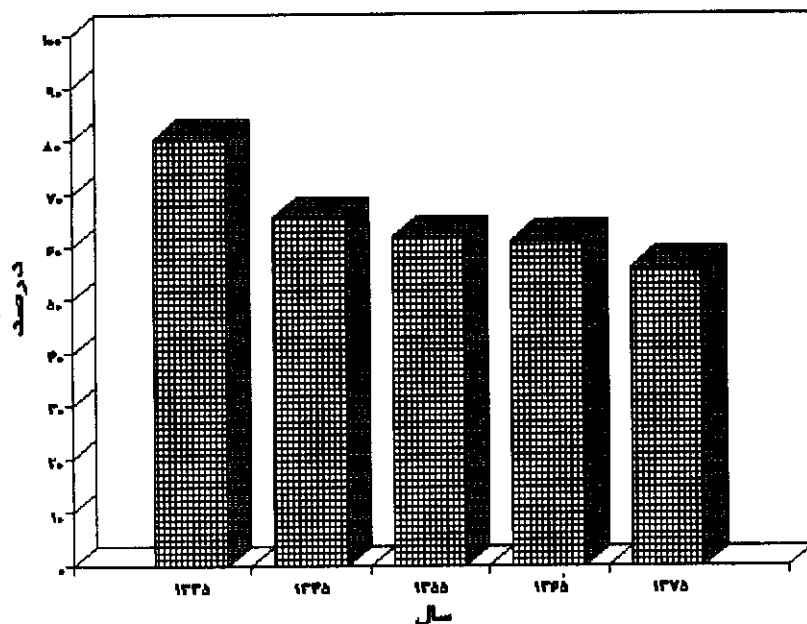
نسبت (درصد) افراد حداقل یکبار ازدواج کرده در جمعیت ۱۰ ساله و

بیشتر به تفکیک جنس و مناطق در سالهای ۷۵-۱۳۳۵

| ۱۳۷۵ | ۱۳۶۵ | ۱۳۵۵ | ۱۳۴۵ | ۱۳۳۵* | شرح | |
|------|------|-------|------|-------|--------|---------|
| ۵۶/۱ | ۶۱/۱ | ۶۱/۸ | ۶۵/۵ | ۸۰/۲ | مردوزن | کل |
| ۵۲/۷ | ۵۶/۲ | ۵۶/۵ | ۵۸/۷ | ۷۲/۸ | مرد | |
| ۵۹/۷ | ۶۶/۲ | ۶۷/۳ | ۷۲/۸ | ۸۷/۹ | زن | |
| ۵۶/۶ | ۶۱/۵ | ۵۸/۳ | ۶۱/۲ | ۷۶/۶ | مردوزن | شهری |
| ۵۲/۹ | ۵۶/۱ | ۵۲/۰ | ۵۲/۸ | ۶۶/۱ | مرد | |
| ۶۰/۶ | ۶۷/۲ | ۶۵/۳۰ | ۴۹/۴ | ۸۷/۹ | زن | |
| ۵۵/۳ | ۶۰/۶ | ۶۵/۲ | ۶۸/۵ | ۸۲ | مردوزن | روستائی |
| ۵۲/۳ | ۵۶/۲ | ۶۱/۱ | ۶۲/۲ | ۷۶/۱ | مرد | |
| ۵۸/۳ | ۶۵/۱ | ۶۹/۲ | ۷۵/۰ | ۸۷/۹ | زن | |

* در سال ۱۳۳۵ از جمعیت ۱۵ ساله و بیشتر سؤال شده است.

نمودار ۱- نسبت درصد حداقل یکبار ازدواج کرده در جمعیت ۱۰ ساله و بیشتر در سالهای ۱۳۳۵-۷۵



تا قبل از انقلاب اسلامی نسبت حداقل یکبار ازدواج کرده در مناطق روستائی بیشتر از مناطق شهری بوده است. اما، در بعد از انقلاب اسلامی این نسبتها بهم نزدیکتر شده است و تا حدودی روند برعکس هم شده است. مهاجرت روستائیان به شهرها برای کار و تحصیل در سنین ازدواج تا حدودی این امر را توجیه می‌کند.

ب - بی‌همسر در نتیجه فوت همسر یا طلاق: (۱)

جدول شماره ۲ نسبت (درصد) جمعیت ۱۰ ساله و بیشتر را برحسب وضع زناشوئی نشان می‌دهد. بطوری که دیده می‌شود زنانی که همسرشان را بر اثر طلاق یا فوت از دست داده‌اند نسبت به مردان بیشتر است. در سال ۱۳۷۵ حدود ۶ درصد از زنان

۱- زنان یا مردانی که همسرشان فوت کرده است و تا زمان سرشماری مجدداً ازدواج نکرده‌اند.

همسرانشان فوت کرده است. در صورتیکه این نسبت برای مردان حدود یک درصد بوده است. دلایل آن شامل:

۱- میانگین سنی در اولین ازدواج برای زنان پایین‌تر از مردان است و از طرف دیگر امید زندگی زنان نسبت به مردان بیشتر است. این دو موضوع باعث می‌شود زنان حداقل یکبار ازدواج کرده نسبت به مردان از عمر بیشتری برخوردار باشند و درصد بیشتری از زنان بی‌همسر در نتیجه فوت همسر باشند.

۲- با توجه به فرهنگ جامعه مردان، در صورتیکه همسرشان فوت کند، شانس بیشتری برای ازدواج مجدد دارند در صورتی که این شانس برای زنان خیلی کمتر است.

موضوع اخیر در طلاق هم صادق است. مردانیکه از همسرانشان جدا می‌شوند احتمال بیشتری برای ازدواج مجدد نسبت به زنان دارند. در سال ۱۳۷۵، ۰/۲ درصد از مردان از همسرشان جدا شده‌اند، در صورتیکه این نسبت برای زنان ۰/۵ درصد بوده است.

جدول شماره ۲

توزیع نسبی* جمعیت ۱۰ ساله و بیشتر برحسب وضع زناشویی و

جنس و مناطق در سالهای ۷۵-۱۳۶۵

| هرگز ازدواج نکرده | بی همسر | | دارای همسر | شرح | | |
|----------------------|---------------|--------------|---------------|----------|---------|------|
| | در نتیجه طلاق | در نتیجه فوت | | | | |
| ۳۶/۹ | ۰/۵ | ۴/۱ | ۵۶/۴ | مرد و زن | کل | ۱۳۶۵ |
| ۳۱/۶ | ۰/۴ | ۱/۳ | ۵۲/۵ | مرد | | |
| ۳۲/۰ | ۰/۶ | ۷/۰ | ۵۸/۴ | زن | | |
| ۳۶/۳ | ۰/۶ | ۴/۱ | ۵۶/۷ | مرد و زن | شهری | |
| ۴۱/۵ | ۰/۵ | ۱/۱ | ۵۴/۶ | مرد | | |
| ۳۰/۹ | ۰/۸ | ۷/۲ | ۵۹/۰ | زن | | |
| ۳۷/۷ | ۰/۳ | ۴/۱ | ۵۶/۰ | مرد و زن | روستایی | |
| ۴۱/۸ | ۰/۲ | ۱/۶ | ۵۴/۴ | مرد | | |
| ۳۳/۳ | ۰/۴ | ۶/۷ | ۵۷/۷ | زن | | |
| ۳۳/۴ | ۰/۴ | ۳/۵ | ۵۲/۳ | مرد و زن | کل | ۱۳۷۵ |
| ۳۷/۱ | ۰/۲ | ۱/۰ | ۵۱/۴ | مرد | | |
| ۳۹/۵ | ۰/۵ | ۶/۰ | ۵۳/۲ | زن | | |
| ۳۲/۹ | ۰/۴ | ۳/۴ | ۵۲/۸ | مرد و زن | شهری | |
| ۴۶/۹ | ۰/۳ | ۰/۹ | ۵۱/۷ | مرد | | |
| ۳۸/۷ | ۰/۶ | ۶/۰ | ۵۴/۰ | زن | | |
| ۳۴/۲ | ۰/۳ | ۳/۶ | ۵۱/۴ | مرد و زن | روستایی | |
| ۳۷/۴ | ۰/۲ | ۱/۲ | ۵۰/۹ | مرد | | |
| ۴۰/۹ | ۰/۴ | ۶/۰ | ۵۱/۹ | زن | | |

* به علت اینکه درصد اظهار نشده‌ها در جدول نیامده است جمع سطرها ۱۰۰ نمی‌باشد.

ج - سن ازدواج^(۱):

سن ازدواج با وضعیت اجتماعی، اقتصادی و فرهنگی جامعه ارتباط دارد. جدول شماره ۳ میانگین سن در اولین ازدواج را برای زنان و مردان برحسب منطقه محل سکونت برای سالهای ۷۵-۱۳۳۵ نشان می‌دهد به طوری که ملاحظه می‌شود، در کلیه موارد میانگین سن در اولین ازدواج مردان بیش از زنان است و در جامعه شهری این اختلاف بیشتر از جامعه روستایی است.

جدول همچنین گویای این مطلب می‌باشد که میانگین سن در اولین ازدواج زنان در مناطق شهری و در مناطق روستایی در حال افزایش بوده و از حدود ۱۸ سال در سال ۱۳۴۵ به حدود ۲۲ سال در سال ۱۳۷۵ رسیده است. ولی، در مردان سن در اولین ازدواج تغییر چندانی نداشته است. بطور کلی از حدود ۲۵ سال در سال ۱۳۳۵ با نوساناتی به حدود ۲۶ سال در سال ۱۳۷۵ افزایش یافته است. یکی از مهمترین عوامل در افزایش سن اولین ازدواج زنان بالا رفتن سطح تحصیلات طی سالهای اخیر می‌باشد. در بین مناطق شهری و روستایی میانگین سن در اولین ازدواج مردان شهری کمی بالاتر از مردان روستایی است که این خصوصیت در بین زنان بطور منظم در همه سالها دیده نمی‌شود.

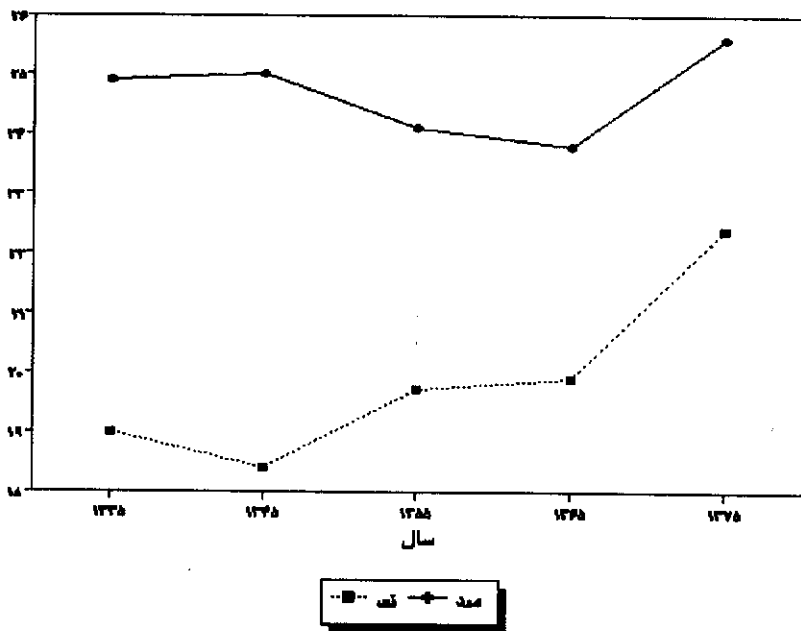
جدول شماره ۳

میانگین سن در اولین ازدواج به تفکیک جنس در مناطق در سالهای ۷۵-۱۳۵۵

| روستایی | | شهری | | کل | | شرح |
|---------|------|------|------|------|------|--------|
| زن | مرد | زن | مرد | زن | مرد | |
| ۱۹/۳ | ۲۲/۳ | ۱۸/۵ | ۲۵/۷ | ۱۹ | ۲۲/۹ | * ۱۳۳۵ |
| ۱۷/۹ | ۲۲/۴ | ۱۹/۰ | ۲۵/۶ | ۱۸/۴ | ۲۵/۰ | ۱۳۴۵ |
| ۱۹/۱ | ۲۲/۷ | ۲۰/۲ | ۲۵/۱ | ۱۹/۷ | ۲۲/۱ | ۱۳۵۵ |
| ۱۹/۶ | ۲۲/۸ | ۲۰/۲ | ۲۲/۴ | ۱۹/۹ | ۲۳/۸ | ۱۳۶۵ |
| ۲۲/۳ | ۲۲/۶ | ۲۲/۵ | ۲۶/۲ | ۲۲/۴ | ۲۵/۶ | ۱۳۷۵ |

* وضعیت زناشویی از جمعیت ۱۵ ساله و بیشتر سؤال شده است.

نمودار ۲- میانگین سن در اولین ازدواج به تفکیک
جنس در سالهای ۷۵-۱۳۴۵



سن ازدواج: متوسط سن افراد در زمانی که ازدواج می‌کنند به روشهای زیر محاسبه شده است.

$$X: \frac{10 + 5 \sum_{i=14}^{49} S_i - (50 \times S_{50})}{1 - S_{50}}$$

S_i = تعداد جمعیت هرگز ازدواج نکرده یک سن خاص
میان جمعیت در همان سن خاص

$$S_{50} = [S(45-49) + S(50-54)] / 2$$

جدول شماره ۴

میانگین سن در اولین ازدواج، برحسب سواد و به تفکیک جنس و مناطق در سالهای ۷۵-۱۳۶۵

| بی سواد | | باسواد | | شرح | |
|---------|------|--------|------|---------|------|
| زن | مرد | زن | مرد | | |
| ۱۸/۳ | ۲۱/۵ | ۲۰/۶ | ۲۴/۲ | کل | ۱۳۶۵ |
| ۱۷/۳ | ۲۱/۳ | ۲۰/۷ | ۲۴/۷ | شهری | |
| ۱۸/۶ | ۲۱/۴ | ۱۹/۳ | ۲۳/۱ | روستایی | |
| ۱۹/۶ | ۲۳/۱ | ۲۲/۵ | ۲۶/۳ | کل | ۱۳۷۵ |
| ۱۹/۳ | ۲۳/۷ | ۲۲/۶ | ۲۶/۵ | شهری | |
| ۲۰/۳ | ۲۲/۷ | ۲۲/۴ | ۲۵/۱ | روستایی | |

میانگین سن در اولین ازدواج برای باسوادان حدود ۲ تا ۴ سال از میانگین سن در اولین ازدواج بی سوادان بیشتر است. بالا رفتن سطح تحصیلات و عوامل دیگر می تواند علت این موضوع باشد.

افرادی که بی سواد هستند در مناطق روستایی و در مناطقی که محرومتر می باشد، بیشتر هستند. در اینگونه مناطق متوسط سن ازدواج هم پایین تر است.

در سال ۱۳۷۵ میانگین سن ازدواج برای افراد باسواد و بی سواد نسبت به سال ۱۳۶۵ بیشتر شده است.

د - پیشرسی ازدواج:

ازدواج قبل از سن قانونی را پیشرسی ازدواج می گویند. قبل از انقلاب اسلامی حداقل سن ازدواج برای زنان و مردان به ترتیب ۱۵ و ۱۸ سال تعیین شده بود. پس از دی ماه سال ۱۳۵۲ برای هماهنگ کردن قوانین ازدواج با سیاست کنترل جمعیت این حداقل به ترتیب به ۱۸ سال و ۲۰ سال برای زنان و مردان افزایش یافت. اما بعد از انقلاب اسلامی برای تبعیت از احکام اسلامی این حداقل به ۱۳ سال برای زنان و ۱۵ سال برای مردان کاهش پیدا کرد که این حداقل تا ۹ سال برای زنان قابل کاهش است.

جدول شماره ۵

درصد زنان حداقل یکبار ازدواج کرده ۱۹-۱۰ ساله برحسب مناطق در سالهای
۷۵-۱۳۳۵ (بیشترین ازدواج)

| روستایی | | شهری | | کل | | شرح |
|---------|-------|-------|-------|-------|-------|-------|
| ۱۵-۱۹ | ۱۰-۱۴ | ۱۵-۱۹ | ۱۰-۱۴ | ۱۵-۱۹ | ۱۰-۱۴ | |
| ۲۸/۵ | - | ۲۵/۳ | - | ۲۱ | - | ۱۳۳۵* |
| ۵۰/۲ | ۲/۹ | ۴۰/۰ | ۱/۸ | ۲۵/۹ | ۲/۲ | ۱۳۴۵ |
| ۲۸/۰ | ۰ | ۳۰/۵ | ۰ | ۳۲/۳ | ۰ | ۱۳۵۵ |
| ۳۵/۲ | ۳/۳ | ۳۳/۴ | ۲/۶ | ۳۲/۴ | ۳/۰ | ۱۳۶۵ |
| ۲۰/۲ | ۱/۵ | ۱۶/۳ | ۱/۰ | ۱۷/۸ | ۱/۲ | ۱۳۷۵ |

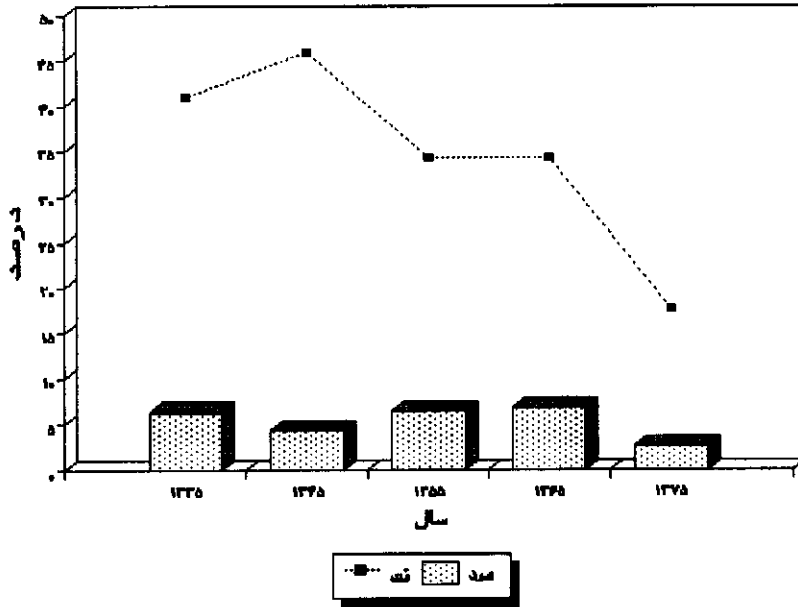
* وضع زناشویی در این سال برای گروه سنی ۱۴-۱۰ سال سؤال نشده است.

در سال ۱۳۴۵، حدود ۲ درصد از زنان ۱۰ تا ۱۴ ساله قبل از رسیدن به سن قانونی ازدواج، دارای همسر بوده‌اند، در صورتیکه این نسبت در سال ۱۳۷۵ به حدود ۱/۲ درصد رسیده است. اما، در سال ۱۳۴۵ حدود نیمی از زنان قبل از سن ۲۰ سالگی ازدواج کرده بودند که این نسبت در سال ۱۳۷۵ به کمتر از ۲۰ درصد رسیده است.

در سال ۱۳۵۵، مردان ۱۵ تا ۱۹ ساله‌ای که قبل از رسیدن به سن قانونی ازدواج دارای همسر شده‌اند، حدود ۷ درصد بوده است که در سال ۱۳۷۵ این نسبت به حدود ۲/۵ درصد کاهش پیدا کرده است. در سال ۱۳۶۵ و ۱۳۷۵ بنا به تعریف مذکور این افراد از نظر قانونی شرایط ازدواج را داشته‌اند، در این سالها، حداقل سن ازدواج ۱۵ سال برای مردان بوده است. اما، بهر حال پیش‌رسی ازدواج در کشور در حال کاهش است.

پیش‌رسی ازدواج در مناطق روستایی، با توجه به فرهنگ جامعه روستایی و آسانتر بودن شرایط ازدواج از نظر امکانات و مسکن، خیلی بیشتر از مناطق شهری بوده است.

نمودار ۳- درصد جمعیت حداقل یکبار ازدواج کرده
۱۹-۱۵ ساله بر حسب جنس در سالهای ۷۵-۱۳۳۵



جدول شماره ۶

درصد مردان حداقل یکبار ازدواج کرده ۱۵-۲۴ ساله بر حسب مناطق در سالهای
۱۳۳۵-۷۵ (بیشترین ازدواج)

| روستایی | | شهری | | کل | | شرح |
|---------|-------|-------|-------|-------|-------|------|
| ۲۰-۲۴ | ۱۵-۱۹ | ۲۰-۲۴ | ۱۵-۱۹ | ۲۰-۲۴ | ۱۵-۱۹ | |
| ۲۸/۹ | ۸/۹ | ۲۳/۶ | ۱/۹ | ۳۲/۶ | ۶/۳ | ۱۳۳۵ |
| ۳۷/۷ | ۶/۱ | ۲۲/۹ | ۲/۱ | ۳۰/۳ | ۴/۳ | ۱۳۴۵ |
| ۵۲/۸ | ۱۰/۲ | ۳۰/۲ | ۳/۶ | ۳۹/۵ | ۶/۵ | ۱۳۵۵ |
| ۲۸/۴ | ۹/۸ | ۳۵/۶ | ۴/۶ | ۴۰/۵ | ۶/۸ | ۱۳۶۵ |
| ۳۳/۵ | ۳/۷ | ۲۳/۶ | ۱/۹ | ۲۷/۴ | ۲/۵ | ۱۳۷۵ |

هـ- تعدد همسر (چندزنی): (۱)

از آنجائی که در سرشماریها سؤالی در ارتباط با تعدد همسر وجود ندارد (اگرچه این سؤال اگر هم مطرح می‌شد جواب صحیح دریافت نمی‌شد). لذا می‌توان به صورت غیرمستقیم از اختلاف تعداد مردان و زنان دارای همسر، صرف نظر از مرگ و میر آنها، تا حدودی پی به میزان تعدد همسر در جامعه برد. بر اساس اطلاعات سرشماریهای عمومی نفوس و مسکن ۱۳۶۵ و ۱۳۷۵، در سال ۱۳۶۵ حدود ۲ درصد و در سال ۱۳۷۵ حدود ۰/۷ درصد از مردان چند همسر داشته‌اند.

و- سواد و زناشوئی:

تأثیر سواد روی زناشوئی عامل بسیار عمده بوده است. باسوادی باعث شده که سن ازدواج بالاتر رود و درصد افراد دارای همسر خیلی پایین‌تر بیاید. براساس جدول ۷ در سال ۱۳۷۵، حدود ۴۸ و ۵۰ درصد از مردان و زنان شهری باسواد دارای همسر بوده‌اند. در صورتیکه این نسبت برای بی‌سوادان به ترتیب ۸۵ و ۷۲ درصد بوده است. درصد افراد دارای همسر بی‌سواد برای مردان و زنان شهری، به ترتیب ۱/۸ و ۱/۵ برابر باسواد است. به بیان دیگر، سواد روی زناشوئی مردان نسبت به زنان بیشتر تأثیر داشته است.

در مناطق روستائی، تأثیر سواد روی زناشوئی بیشتر از مناطق شهری بوده است. درصد افراد دارای همسر بی‌سواد برای مردان و زنان روستائی، بترتیب ۲/۳ و ۲/۴ برابر باسواد در سال ۱۳۷۵ است. نکته‌ای که در اینجا حائز اهمیت است، افراد بی‌سواد براساس جدول ۸ خیلی کمتر از افراد باسواد است و دیگر اینکه سن افراد بی‌سواد بالاتر از سن افراد باسواد است. در سال ۱۳۷۵ میانگین سنی افراد باسواد دارای همسر حدود ۲۵/۸ سال بوده است، در صورتیکه میانگین سنی افراد بی‌سواد دارای همسر ۴۸/۳ سال بدست آمده است. این میانگین‌ها برای زنان به ترتیب ۲۲/۲ و ۴۵/۱ سال بوده است.

۱- تعدد همسر (چندزنی): افرادی که بیش از یک زن اختیار کرده‌اند، به روش ذیل محاسبه شده است:

$$fm = \frac{\sum fm - \sum Mm}{\sum Mm} * 100$$

fm = زنان همسر دار
Mm = مردان دارای همسر

جدول شماره ۷

توزیع نسبی جمعیت ۱۰ ساله و بیشتر برحسب وضع زناشویی و سواد به تفکیک مناطق در سالهای ۷۵-۱۳۶۵

| نسبت* | هرگز ازدواج کرده | بی همسر | | دارای همسر | شرح | | | |
|-------|------------------|---------------|--------------|------------|-----|---------|---------|---------|
| | | در نتیجه طلاق | در نتیجه فوت | | مرد | شهری | باسواد | روستائی |
| ۱۰۰/۰ | ۵۱/۱ | ۰/۴ | ۰/۵ | ۴۷/۹ | مرد | شهری | باسواد | ۱۳۶۵ |
| ۱۰۰/۰ | ۴۶/۷ | ۰/۸ | ۲/۱ | ۵۰/۵ | زن | | | |
| ۱۰۰/۰ | ۶۴ | ۰/۲ | ۰/۴ | ۳۵/۴ | مرد | روستائی | | |
| ۱۰۰/۰ | ۶۹/۲ | ۰/۲ | ۰/۶ | ۳۰/۰ | زن | | | |
| ۱۰۰/۰ | ۱۱/۷ | ۰/۶ | ۳/۲ | ۸۴/۵ | مرد | شهری | بی سواد | |
| ۱۰۰/۰ | ۷/۶ | ۱/۰ | ۱۵/۷ | ۷۵/۷ | زن | | | |
| ۱۰۰/۰ | ۱۶/۶ | ۰/۴ | ۳/۰ | ۸۰/۰ | مرد | روستائی | | |
| ۱۰۰/۰ | ۱۸/۵ | ۰/۵ | ۹/۵ | ۷۱/۴ | زن | | | |
| ۱۰۰/۰ | ۵۱/۶ | ۰/۳ | ۰/۴ | ۴۷/۵ | مرد | شهری | باسواد | ۱۳۷۵ |
| ۱۰۰/۰ | ۴۷/۱ | ۰/۵ | ۲/۰ | ۴۹/۶ | زن | | | |
| ۱۰۰/۰ | ۶۰/۳ | ۰/۱ | ۰/۳ | ۳۹ | مرد | روستائی | | |
| ۱۰۰/۰ | ۶۱/۶ | ۰/۲ | ۰/۷ | ۳۶/۶ | زن | | | |
| ۱۰۰/۰ | ۹/۶ | ۰/۴ | ۴/۷ | ۸۴/۹ | مرد | شهری | بی سواد | |
| ۱۰۰/۰ | ۵/۵ | ۰/۸ | ۲۱/۸ | ۷۱/۴ | زن | | | |
| ۱۰۰/۰ | ۱۰/۴ | ۰/۳ | ۴/۰ | ۸۵/۱ | مرد | روستائی | | |
| ۱۰۰/۰ | ۱۱/۸ | ۰/۵ | ۱۳/۵ | ۷۳/۷ | زن | | | |

* اختلاف مجموع با ۱۰۰ بدلیل نبودن اظهار نشده می باشد.

جدول شماره ۸

تعداد جمعیت ۱۰ ساله و بیشتر برحسب وضع زناشویی و سواد

| جمع * | هرگز ازدواج کرده | بی همسر | | دارای همسر | شرح | | |
|----------|------------------|---------------|--------------|------------|------|---------|---------|
| | | در نتیجه طلاق | در نتیجه فوت | | شهری | روستایی | بی سواد |
| ۷۱۷۸۲۸۱ | ۳۶۶۸۷۸۱ | ۳۱۹۵۲ | ۳۶۸۲۸ | ۳۴۴۰۷۲۰ | مرد | شهری | باسواد |
| ۵۳۱۹۰۳۹ | ۲۴۸۳۴۰۷ | ۴۰۳۳۶ | ۱۰۹۸۳۵ | ۲۶۸۵۴۶۱ | زن | شهری | |
| ۳۹۶۵۲۴۷ | ۲۵۲۷۷۹۴ | ۶۶۶۹ | ۱۶۳۷۰ | ۱۴۰۴۴۱۴ | مرد | روستایی | |
| ۲۱۳۰۳۱۷ | ۱۴۶۶۶۲۶ | ۵۲۴۷ | ۱۲۹۵۷ | ۶۳۵۴۸۷ | زن | روستایی | |
| ۱۹۹۹۹۸۴ | ۲۳۳۹۰۶ | ۱۱۴۸۵ | ۶۴۴۳۴ | ۱۶۹۰۱۵۹ | مرد | شهری | بی سواد |
| ۳۳۴۹۸۶۸ | ۲۵۳۷۷۲۲ | ۳۲۸۱۳ | ۵۲۶۸۸۴ | ۲۵۳۶۴۴۹ | زن | شهری | |
| ۳۲۳۷۰۹۴ | ۵۳۵۹۷۲ | ۱۱۳۶۸ | ۹۸۶۶۸ | ۲۵۹۱۰۸۶ | مرد | روستایی | |
| ۴۸۳۲۵۲۰ | ۸۹۴۷۷۶ | ۲۴۳۱۴ | ۴۶۱۴۵۶ | ۳۴۵۱۹۷۴ | زن | روستایی | |
| ۱۲۹۲۲۱۵۶ | ۶۶۶۶۵۸۳ | ۳۴۲۱۰ | ۵۲۱۱۴ | ۶۱۳۳۳۱۱ | مرد | شهری | باسواد |
| ۱۱۱۳۶۶۰۶ | ۵۲۴۱۱۶۳ | ۶۱۰۰۳ | ۲۲۶۴۶۲ | ۵۵۲۵۵۴۱ | زن | شهری | |
| ۶۲۱۹۹۴۶ | ۳۷۵۰۰۷۵ | ۷۸۲۲ | ۱۶۷۲۲ | ۲۴۲۵۷۳۵ | مرد | روستایی | |
| ۴۸۹۱۸۴۰ | ۳۰۱۱۲۴۷ | ۱۲۰۱۱ | ۳۴۲۰۴ | ۱۷۸۸۰۰۱ | زن | روستایی | |
| ۱۶۲۸۱۳۲ | ۱۵۷۴۶۱ | ۷۰۶۹ | ۷۷۵۷۴ | ۱۳۹۰۵۷۱ | مرد | شهری | بی سواد |
| ۲۸۰۶۶۳۹ | ۱۵۳۲۹۸ | ۲۱۲۱۹ | ۶۱۰۴۸۱ | ۲۰۰۴۰۰۹ | زن | شهری | |
| ۲۱۷۰۱۲۴ | ۲۲۶۷۱۹ | ۶۷۷۵ | ۸۶۱۴۹ | ۱۸۴۶۰۳۲ | مرد | روستایی | |
| ۳۴۷۰۶۸۶ | ۴۱۰۹۴۳ | ۱۶۴۷۷ | ۴۶۹۸۶۹ | ۲۵۵۶۲۵۲ | زن | روستایی | |

* اختلاف با جمع بدلیل نبودن اظهار نشده است.

نکته دیگر در ارتباط با بالاتر بودن درصد افراد بی همسر در اثر فوت بی سوادان، نسبت به باسوادان است. در سال ۱۳۷۵ مردان و زنان بی سواد که همسرشان فوت کرده است، حدود ۱۰ برابر مردان و زنان باسواد است که همسرشان فوت کرده است. همچنین مردان و زنان بی سواد که از همسرشان جدا شده‌اند نسبت به باسوادان بیشتر است. بالاتر بودن اطلاعات عمومی و بالاتر بودن میانگین سن در اولین ازدواج

برای باسوادان شاید تا حدودی دلیل آن باشد.

ز - جمعیت هرگز ازدواج نکرده: (۱)

در سالهای ۱۳۶۵ و ۱۳۷۵ افرادی که ازدواج نکرده‌اند در گروه سنی ۱۰ تا ۱۴ ساله در بین باسوادان و بی‌سوادان تفاوت زیادی ندارد. در سال ۱۳۷۵، ۹۹/۶ درصد از مردان ۱۰ تا ۱۴ ساله باسواد ازدواج نکرده‌اند. در صورتیکه این نسبت برای بی‌سوادان ۹۸/۲ درصد است. این ارقام که پیش‌رسی ازدواج را هم نشان می‌دهد، مشخص می‌کند که پیش‌رسی ازدواج در بین بی‌سوادان بیشتر از باسوادان است. در گروه‌های سنی بعدی تفاوت درصد هرگز ازدواج نکرده در بین باسوادان و بی‌سوادان بیشتر می‌شود. در گروه سنی ۱۵ تا ۱۹ ساله حدود ۹۷ درصد مردان باسواد و ۸۳ درصد زنان باسواد ازدواج نکرده‌اند. در صورتیکه این نسبتها برای مردان و زنان بی‌سواد به ترتیب ۸۸ و ۶۷ درصد بوده است که تفاوت در این گروه نسبت به گروه ۱۰ تا ۱۴ ساله خیلی بالاتر است. به بیان دیگر، درصد هرگز ازدواج نکرده در بین بی‌سوادان از یک گروه سنی به گروه سنی بعد تا سن حدود ۳۰ سالگی بشدت کاهش می‌یابد. در حالیکه این کاهش در بین باسوادان کمتر است. این پدیده نشانگر پایین‌تر بودن سن ازدواج در بین بی‌سوادان است.

نکته دیگر اینکه در بین باسوادان زن آنهایی که تا سن ۵۰ سالگی هرگز ازدواج نکرده‌اند بیشتر از مردان باسواد است و همچنین مردان و زنان باسواد که ازدواج نکرده‌اند از مردان و زنان بی‌سواد بیشتر است. این پدیده نشانگر تجرد قطعی است که مورد بحث قرار می‌گیرد.

۱- زنان یا مردانی که تازمان سرشماری همسر اختیار نکرده‌اند، افرادی که نامزد دارند ولی هنوز عقد نکرده‌اند، ازدواج نکرده محسوب می‌شوند.

جدول شماره ۹
درصد جمعیت مرکز ازدواج نکرده در جمعیت ۱۰ ساله و بیشتر کشور بر حسب سواد و به تفکیک جنس و مناطق در سالهای ۷۵-۱۳۶۵

| بیسواد | | بیسواد | | کل | | روستایی | | شهری | | کل | | شرح |
|--------|------|--------|------|------|------|---------|------|------|------|------|------|-------|
| زن | مرد | زن | مرد | زن | مرد | زن | مرد | زن | مرد | زن | مرد | |
| ۹۲/۹ | ۹۷/۰ | ۸۹/۰ | ۹۶/۰ | ۹۲/۰ | ۹۶/۷ | ۹۸/۲ | ۹۹/۶ | ۹۸/۲ | ۹۹/۷ | ۹۸/۲ | ۹۹/۶ | ۱۰-۱۳ |
| ۵۵/۲ | ۸۱/۱ | ۳۹/۹ | ۸۱/۶ | ۵۱/۲ | ۸۱/۳ | ۷۳/۱ | ۹۳/۱ | ۷۱/۳ | ۹۶/۵ | ۷۱/۹ | ۹۵/۱ | ۱۵-۱۹ |
| ۱۷/۶ | ۲۶/۳ | ۱۱/۱ | ۳۷/۷ | ۱۵/۳ | ۳۶/۹ | ۳۵/۳ | ۵۶/۳ | ۳۲/۲ | ۶۷/۳ | ۳۲/۰ | ۶۳/۳ | ۲۰-۲۳ |
| ۵/۹ | ۹/۷ | ۳/۶ | ۱۱/۲ | ۵/۳ | ۱۰/۳ | ۱۳/۲ | ۱۳/۰ | ۱۳/۶ | ۲۲/۳ | ۱۳/۷ | ۲۱/۳ | ۲۵-۲۹ |
| ۲/۷ | ۲/۹ | ۲/۶ | ۴/۸ | ۲/۷ | ۲/۳ | ۸/۳ | ۲/۳ | ۷/۳ | ۸/۳ | ۷/۶ | ۷/۳ | ۳۰-۳۳ |
| ۱/۳ | ۲/۳ | ۲/۷ | ۳/۰ | ۱/۶ | ۲/۶ | ۴/۸ | ۲/۱ | ۵/۱ | ۴/۳ | ۵/۱ | ۳/۸ | ۲۵-۲۹ |
| ۱/۰ | ۱/۷ | ۱/۳ | ۲/۰ | ۱/۲ | ۱/۹ | ۵/۵ | ۲/۳ | ۴/۱ | ۲/۰ | ۳/۲ | ۲/۹ | ۲۰-۲۳ |
| ۱/۰ | ۱/۲ | ۱/۱ | ۱/۶ | ۱/۰ | ۱/۳ | ۸/۳ | ۲/۱ | ۲/۷ | ۲/۳ | ۴/۱ | ۲/۲ | ۲۵-۲۹ |
| ۱/۰ | ۱/۰ | ۱/۱ | ۱/۳ | ۱/۰ | ۱/۱ | ۱۲/۰ | ۲/۱ | ۴/۰ | ۲/۲ | ۴/۷ | ۲/۲ | ۵۰-۵۳ |
| ۰/۹ | ۰/۹ | ۱/۲ | ۱/۳ | ۱/۰ | ۱/۱ | ۹/۷ | ۱/۸ | ۳/۷ | ۱/۹ | ۴/۲ | ۱/۹ | ۵۵-۵۹ |
| ۱/۱ | ۱/۰ | ۱/۳ | ۱/۳ | ۱/۲ | ۱/۲ | ۱۳/۳ | ۲/۶ | ۴/۶ | ۲/۳ | ۵/۳ | ۲/۳ | ۶۰-۶۳ |
| ۱/۶ | ۱/۳ | ۱/۹ | ۱/۸ | ۱/۸ | ۱/۵ | ۲۷/۷ | ۵/۳ | ۷/۹ | ۴/۱ | ۹/۹ | ۴/۳ | ۶۵+ |
| ۹۲/۸ | ۹۸/۱ | ۹۳/۱ | ۹۸/۲ | ۹۲/۳ | ۹۸/۲ | ۹۷/۰ | ۹۹/۵ | ۹۷/۲ | ۹۹/۶ | ۹۷/۱ | ۹۹/۶ | ۱۰-۱۳ |
| ۶۸/۶ | ۸۷/۹ | ۶۲/۲ | ۸۹/۳ | ۶۷/۲ | ۸۸/۳ | ۸۰/۷ | ۹۶/۱ | ۸۳/۷ | ۹۷/۳ | ۸۲/۶ | ۹۶/۹ | ۱۵-۱۹ |
| ۲۷/۸ | ۴۹/۲ | ۲۰/۱ | ۵۷/۱ | ۲۵/۸ | ۵۲/۲ | ۳۳/۷ | ۶۷/۷ | ۳۹/۹ | ۷۶/۹ | ۳۱/۳ | ۷۳/۳ | ۲۰-۲۳ |
| ۱۰/۶ | ۱۵/۳ | ۷/۲ | ۲۱/۷ | ۹/۶ | ۱۷/۸ | ۱۹/۵ | ۲۰/۲ | ۱۳/۶ | ۳/۱۶ | ۱۶/۰ | ۲۷/۹ | ۲۵-۲۹ |
| ۴/۵ | ۴/۷ | ۲/۵ | ۷/۸ | ۳/۱ | ۶/۰ | ۸/۸ | ۴/۳ | ۶/۸ | ۹/۲ | ۷/۲ | ۷/۹ | ۳۰-۳۳ |
| ۲/۱ | ۲/۱ | ۲/۰ | ۲/۷ | ۲/۱ | ۲/۸ | ۳/۹ | ۱/۵ | ۳/۹ | ۳/۵ | ۳/۹ | ۳/۰ | ۲۵-۲۹ |
| ۱/۲ | ۱/۳ | ۱/۳ | ۲/۲ | ۱/۲ | ۱/۸ | ۲/۰ | ۱/۰ | ۲/۶ | ۱/۸ | ۲/۵ | ۱/۶ | ۲۰-۲۳ |
| ۰/۸ | ۱/۱ | ۰/۹ | ۱/۶ | ۰/۸ | ۱/۳ | ۱/۳ | ۰/۷ | ۲/۲ | ۱/۳ | ۲/۱ | ۱/۲ | ۲۵-۲۹ |
| ۰/۶ | ۰/۸ | ۰/۷ | ۱/۱ | ۰/۷ | ۰/۹ | ۱/۶ | ۰/۸ | ۱/۸ | ۱/۱ | ۱/۸ | ۱/۰ | ۵۰-۵۳ |
| ۰/۵ | ۰/۶ | ۰/۶ | ۰/۸ | ۰/۶ | ۰/۷ | ۱/۹ | ۰/۷ | ۱/۷ | ۰/۹ | ۱/۷ | ۰/۸ | ۵۵-۵۹ |
| ۰/۵ | ۰/۶ | ۰/۸ | ۰/۷ | ۰/۶ | ۰/۶ | ۳/۸ | ۰/۹ | ۲/۱ | ۱/۰ | ۲/۳ | ۱/۰ | ۶۰-۶۳ |
| ۰/۷ | ۰/۵ | ۰/۸ | ۰/۶ | ۰/۷ | ۰/۵ | ۶/۲ | ۰/۸ | ۲/۶ | ۱/۰ | ۲/۹ | ۰/۹ | ۶۵+ |

ح - تجرد قطعی:

افرادی که تا سن ۵۰ سالگی ازدواج نکرده‌اند، با فرض اینکه دیگر ازدواج نمی‌کنند، تجرد قطعی گویند. این نسبت در مورد زنان از اهمیت کافی برخوردار می‌باشد. بدلیل اینکه زنان پس از این سن قادر به باروری نیستند، این نسبت که از میانگین درصد جمعیت هرگز ازدواج نکرده در گروه‌های سنی ۴۹-۴۵ و ۵۴-۵۰ ساله بدست می‌آید. در کشور خیلی پایین است و در سالهای ۱۳۶۵ و ۱۳۷۵ حدود ۱ درصد است. به بیان دیگر حدود ۹۹ درصد از جمعیت در سن ۵۰ سالگی حداقل یکبار ازدواج کرده‌اند.

جدول شماره ۱۰

درصد جمعیت هرگز ازدواج نکرده در گروه سنی ۵۰ ساله برحسب جنس و سواد

به تفکیک مناطق در سالهای ۷۵-۱۳۶۵ (تجرد قطعی)

| ۱۳۷۵ | | ۱۳۶۵ | | شرح | |
|---------|--------|---------|--------|---------|-----|
| بی‌سواد | باسواد | بی‌سواد | باسواد | | |
| ۱/۱ | ۱/۱ | ۱/۲۵ | ۲/۲ | کل | مرد |
| ۱/۴ | ۱/۲ | ۱/۵ | ۲/۲۵ | شهری | |
| ۰/۹ | ۰/۸ | ۱/۱ | ۲/۱ | روستایی | |
| ۰/۷ | ۱/۹ | ۱/۰ | ۴/۴ | کل | زن |
| ۰/۸ | ۲/۰ | ۱/۱ | ۳/۹ | شهری | |
| ۰/۷ | ۱/۴ | ۱/۰ | ۱۰/۲ | روستایی | |

براساس جدول شماره ۱۰ تأثیر سواد بر تجرد قطعی در بین زنان بیشتر از مردان است. در سال ۱۳۷۵ نسبت تجرد قطعی نسبت به سال ۱۳۶۵ پایین‌تر آمده است. این کاهش برای باسوادان و بی‌سوادان صادق است.

در سال ۱۳۶۵ حدود ۱۰ درصد از زنان باسواد روستائی در سن ۵۰ سالگی ازدواج نکرده‌اند (تعداد آنها حدود ۹۵۰ نفر می‌باشد) که در سال ۱۳۷۵ به ۱/۴ درصد رسیده است. این نسبت که با سال ۱۳۷۵ هماهنگی ندارد احتمالاً بدلیل ناچیز بودن باسوادان زن روستائی در آن سال که باعث شده این عدد نامعقول بدست بیاید.

جدول شماره ۱۱

نسبت جمعیت حداقل یکبار ازدواج کرده در جمعیت ده ساله و بیشتر برحسب
وضع فعالیت به تفکیک جنس و مناطق در سالهای ۷۵-۱۳۶۵

| ۱۳۷۵ | | | ۱۳۶۵ | | | شرح | |
|------|------|--------|------|------|--------|---------|----------------------|
| زن | مرد | مردوزن | زن | مرد | مردوزن | | |
| ۶۶/۹ | ۷۹/۱ | ۷۷/۶ | ۶۷/۵ | ۷۹/۱ | ۷۸/۱ | کل | شاغلین |
| ۷۴/۶ | ۸۰/۶ | ۷۹/۹ | ۷۳/۰ | ۷۹/۲ | ۷۵/۴ | شهری | |
| ۵۷/۱ | ۷۶/۹ | ۷۴/۲ | ۶۱/۰ | ۷۹/۰ | ۷۷/۴ | روستایی | |
| ۱۵/۱ | ۲۲/۰ | ۳۷/۰ | ۱۵/۱ | ۴۱/۶ | ۳۶/۸ | کل | بیکار (جویای کار) |
| ۱۸/۴ | ۴۶/۲ | ۴۱/۶ | ۱۴/۵ | ۴۴/۴ | ۳۸/۴ | شهری | |
| ۱۱/۶ | ۳۵/۹ | ۳۰/۶ | ۱۶/۱ | ۳۸/۰ | ۳۴/۶ | روستایی | |
| ۴/۵ | ۱/۳ | ۲/۸ | ۱/۹ | ۱/۲ | ۱/۴ | کل | محصل |
| ۴/۹ | ۱/۶ | ۳/۲ | ۲/۱ | ۱/۵ | ۱/۷ | شهری | |
| ۳/۴ | ۱/۰ | ۱/۹ | ۱/۴ | ۱/۰ | ۱/۰ | روستایی | |
| ۸۶/۲ | ۷۳/۶ | ۸۶/۰ | ۸۵/۷ | ۳۸/۷ | ۸۵/۱ | کل | خانه‌دار |
| ۹۱/۱ | ۸۰/۵ | ۹۱/۰ | ۸۹/۹ | ۴۳/۰ | ۸۹/۳ | شهری | |
| ۷۹/۹ | ۶۳/۶ | ۷۸/۸ | ۸۱/۰ | ۳۳/۶ | ۸۰/۴ | روستایی | |

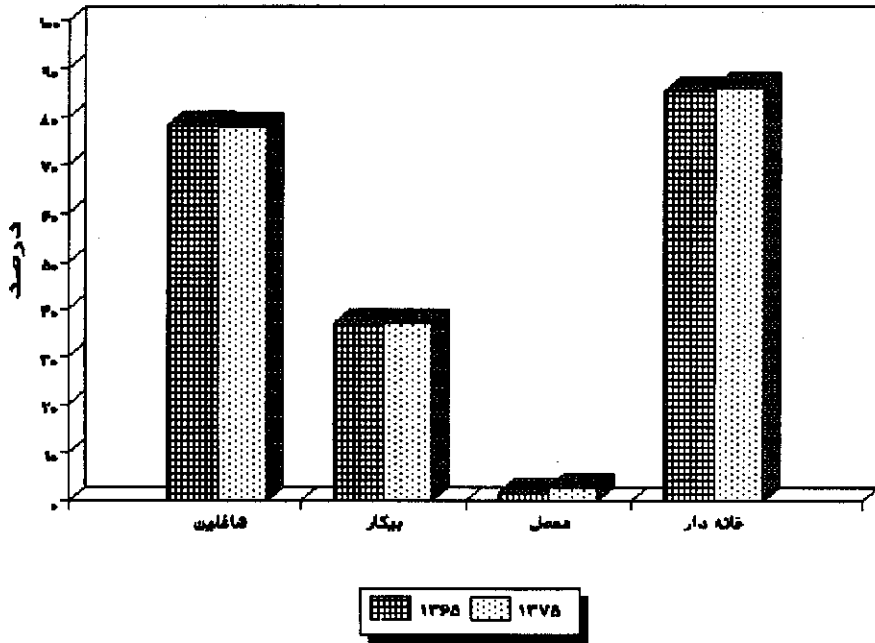
ط - اشتغال زناشویی:

نسبت شاغلینی که حداقل یکبار ازدواج کرده‌اند نسبت به بیکارانی که حداقل یکبار ازدواج کرده‌اند خیلی بیشتر است. در سال ۱۳۷۵ حدود ۷۸ درصد از شاغلین حداقل یکبار ازدواج کرده‌اند در صورتیکه این نسبت در بیکاران جویای کار ۳۷ درصد است. در سال ۱۳۷۵، حدود ۲/۸ درصد از محصلین حداقل یکبار ازدواج کرده‌اند این نسبت که در مقایسه با سال ۱۳۶۵ دو برابر شده است، بیشتر در اثر افزایش ازدواج زنان محصل بوده است. در سال ۱۳۷۵، مردان حداقل یکبار ازدواج کرده نسبت به سال ۱۳۶۵ حدود ۱/۰ درصد افزایش پیدا کرده. در صورتیکه این افزایش برای زنان ۲/۶ بوده است.

ی - جمعیت حداقل یکبار ازدواج کرده استانهای کشور

در پایان این گزارش درصد جمعیت حداقل یکبار ازدواج کرده استانهای کشور برحسب نقاط شهری و روستائی و برای مردان و زنان آورده شده است. در سال ۱۳۶۵، استانهای سیستان و بلوچستان و هرمزگان با حدود ۶۵ درصد، بیشترین جمعیت حداقل یکبار ازدواج کرده را دارا بوده‌اند که در سال ۱۳۷۵ جای خودشان را به استانهای تهران، اصفهان، گیلان و قم تا بالای ۵۸ درصد داده است. همچنین، در سال ۱۳۶۵، استان گیلان با کمتر از ۵۸ درصد کمترین درصد افراد حداقل یکبار ازدواج کرده را دارا بوده است که در سال ۱۳۷۵ استان بوشهر با حدود ۵۱ درصد جایگزین آن می‌شود.

نمودار ۴- درصد جمعیت حداقل یکبار ازدواج کرده
برحسب وضع فعالیت در سالهای ۱۳۶۵ و ۱۳۷۵



جدول شماره ۱۲

درصد افراد حداقل یکبار ازدواج کرده در جمعیت ۱۰ ساله و بیشتر کشور به تفکیک جنس در سرشماریهای ۱۳۶۵ و ۱۳۷۵

| نام استان | ۱۳۶۵ | | | ۱۳۷۵ | | |
|---------------------|--------|-------|-------|--------|-------|-------|
| | مردوزن | مرد | زن | مردوزن | مرد | زن |
| کشور | ۶۱/۰۸ | ۵۶/۱۷ | ۶۶/۲۴ | ۵۶/۱۴ | ۵۲/۶۵ | ۵۹/۷۳ |
| آذربایجان شرقی | ۵۹/۵۰ | ۵۲/۵۷ | ۶۴/۶۸ | ۵۶/۷۳ | ۵۳/۴۲ | ۶۰/۰۸ |
| آذربایجان غربی | ۵۸/۶۸ | ۵۲/۱۱ | ۶۳/۴۲ | ۵۵/۶۶ | ۵۲/۲۱ | ۵۹/۲۱ |
| اردبیل | ۵۸/۰۸ | ۵۳/۱۰ | ۶۳/۳۱ | ۵۳/۹۲ | ۵۰/۸۳ | ۵۷/۰۲ |
| اصفهان | ۶۲/۵۵ | ۵۶/۵۸ | ۶۹/۰۶ | ۵۸/۱۴ | ۵۳/۷۸ | ۶۲/۷۴ |
| ایلام | ۵۸/۲۳ | ۵۲/۶۲ | ۶۲/۳۳ | ۴۸/۸۴ | ۴۵/۱۴ | ۵۲/۶۹ |
| بوشهر | ۶۰/۳۱ | ۵۶/۲۵ | ۶۳/۴۹ | ۵۱/۲۰ | ۴۸/۰۹ | ۵۲/۳۹ |
| تهران | ۶۲/۵۹ | ۵۷/۴۸ | ۶۸/۰۰ | ۵۸/۴۴ | ۵۴/۵۲ | ۶۲/۶۰ |
| چهارمحال و بختیاری | ۵۹/۹۳ | ۵۵/۰۳ | ۶۵/۱۷ | ۵۳/۹۰ | ۵۰/۷۱ | ۵۷/۱۳ |
| خراسان | ۶۳/۶۷ | ۵۹/۱۱ | ۶۸/۳۸ | ۵۷/۴۱ | ۵۴/۵۵ | ۶۰/۲۵ |
| خوزستان | ۵۹/۳۲ | ۵۳/۹۰ | ۶۵/۰۴ | ۵۲/۳۱ | ۴۸/۴۶ | ۵۶/۳۰ |
| زنجان | ۶۱/۷۴ | ۵۷/۱۹ | ۶۶/۵۰ | ۵۵/۹۰ | ۵۳/۰۳ | ۵۸/۷۸ |
| سمنان | ۶۲/۴۵ | ۵۷/۱۰ | ۶۸/۰۳ | ۵۷/۶۰ | ۵۲/۸۱ | ۶۲/۷۴ |
| سیستان و بلوچستان | ۶۴/۸۹ | ۶۰/۰۳ | ۶۹/۹۷ | ۵۳/۸۵ | ۴۹/۹۸ | ۵۷/۸۸ |
| فارس | ۶۰/۱۳ | ۵۴/۷۶ | ۶۵/۷۹ | ۵۳/۶۹ | ۵۰/۰۲ | ۵۷/۴۶ |
| قم | ۶۳/۰۹ | ۵۷/۳۱ | ۶۹/۳۷ | ۵۸/۰۷ | ۵۴/۰۷ | ۶۲/۲۷ |
| کردستان | ۶۰/۳۷ | ۵۵/۸۳ | ۶۵/۱۷ | ۵۵/۹۴ | ۵۲/۴۹ | ۵۹/۴۹ |
| کرمان | ۵۹/۵۹ | ۵۵/۴۷ | ۶۳/۸۲ | ۵۲/۱۳ | ۴۹/۰۲ | ۵۵/۳۳ |
| کرمانشاه | ۵۸/۷۸ | ۵۳/۵۰ | ۶۴/۴۳ | ۵۳/۸۸ | ۴۹/۶۶ | ۵۸/۳۷ |
| کهگیلویه و بویراحید | ۶۲/۳۸ | ۵۶/۲۰ | ۶۹/۰۴ | ۵۲/۲۷ | ۴۸/۵۶ | ۵۶/۰۲ |
| گیلان | ۵۷/۸۲ | ۵۳/۹۷ | ۶۱/۷۳ | ۵۸/۴۲ | ۵۶/۲۲ | ۶۰/۵۷ |
| لرستان | ۵۹/۳۷ | ۵۳/۹۸ | ۶۵/۰۹ | ۵۱/۸۹ | ۴۸/۰۶ | ۵۵/۸۴ |
| مازندران | ۵۹/۳۶ | ۵۵/۷۸ | ۶۲/۹۸ | ۵۷/۲۶ | ۵۵/۰۲ | ۵۹/۴۶ |
| مرکزی | ۶۰/۸۷ | ۵۶/۲۸ | ۶۵/۶۲ | ۵۷/۶۴ | ۵۴/۷۰ | ۶۰/۵۷ |
| هرمزگان | ۶۴/۶۲ | ۶۰/۳۶ | ۶۹/۱۱ | ۵۴/۳۸ | ۵۰/۹۶ | ۵۸/۰۶ |
| همدان | ۶۱/۷۴ | ۵۵/۹۰ | ۶۸/۱۱ | ۵۶/۷۹ | ۵۳/۱۰ | ۶۰/۵۳ |
| یزد | ۶۴/۱۶ | ۵۸/۰۹ | ۷۰/۷۱ | ۵۷/۷۵ | ۵۳/۵۰ | ۶۲/۲۷ |

جدول شماره ۱۲/۱
درصد افراد حداقل یکبار ازدواج کرده در جمعیت ۱۰ ساله و بیشتر کشور به تفکیک جنس در سرشماریهای ۱۳۶۵ و ۱۳۷۵

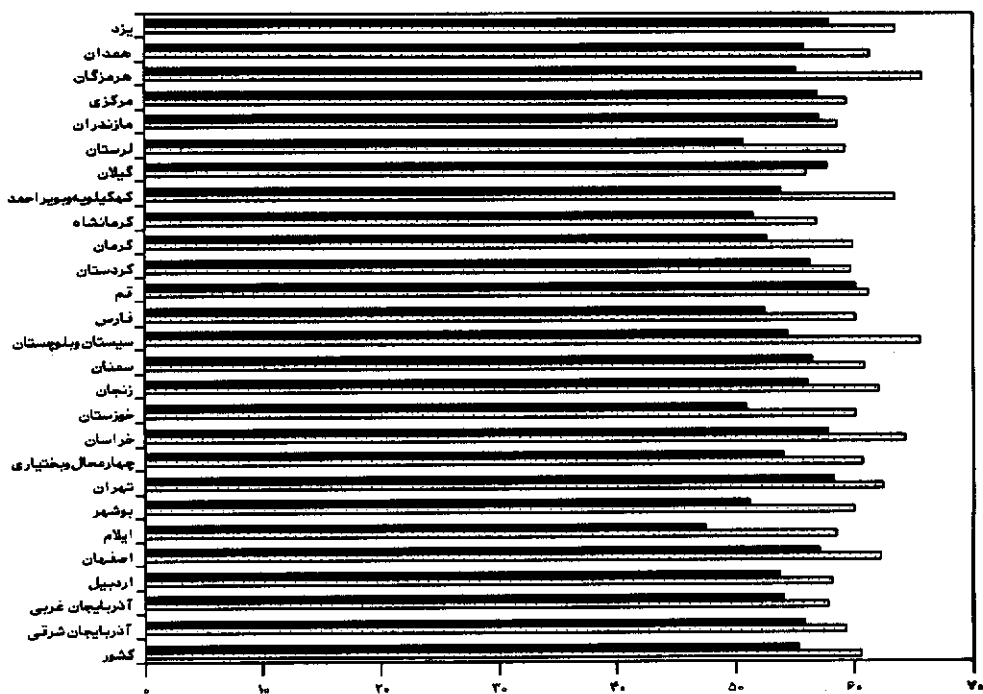
| ۱۳۷۵ | | | ۱۳۶۵ | | | نام استان |
|-------|-------|--------|-------|-------|--------|---------------|
| زن | مرد | مردوزن | زن | مرد | مردوزن | |
| ۶۰/۵۹ | ۵۲/۸۵ | ۵۶/۶۴ | ۶۷/۲۱ | ۵۶/۱۴ | ۶۱/۵۱ | کشور |
| ۶۱/۲۵ | ۵۳/۴۲ | ۵۷/۲۷ | ۶۵/۷۳ | ۵۲/۰۲ | ۵۹/۷۰ | آذربایجانشرقی |
| ۶۱/۲۳ | ۵۲/۹۴ | ۵۷/۰۰ | ۶۵/۰۴ | ۵۴/۴۴ | ۵۹/۶۲ | آذربایجانغربی |
| ۵۸/۲۳ | ۵۰/۲۳ | ۵۴/۱۲ | ۶۴/۶۷ | ۵۱/۹۴ | ۵۷/۹۸ | اردبیل |
| ۶۳/۰۷ | ۵۴/۱۵ | ۵۸/۴۹ | ۶۹/۳۶ | ۵۶/۶۰ | ۶۲/۷۲ | اصفهان |
| ۵۳/۷۱ | ۴۶/۱۰ | ۴۹/۸۲ | ۶۴/۵۹ | ۵۲/۱۸ | ۵۸/۱۰ | ایلام |
| ۵۵/۳۱ | ۴۷/۴۴ | ۵۱/۲۳ | ۶۵/۳۹ | ۵۶/۱۳ | ۶۰/۶۳ | بوشهر |
| ۶۲/۵۵ | ۵۴/۵۷ | ۵۸/۴۶ | ۶۸/۰۲ | ۵۷/۵۱ | ۶۲/۶۲ | تهران |
| ۵۷/۱۹ | ۵۰/۳۸ | ۵۳/۷۴ | ۶۴/۲۰ | ۵۳/۶۷ | ۵۸/۷۵ | چهار و محال |
| ۶۰/۶۹ | ۵۳/۵۶ | ۵۷/۰۸ | ۶۸/۹۲ | ۵۷/۳۹ | ۶۳/۰۰ | خراسان |
| ۵۶/۷۷ | ۴۹/۳۲ | ۵۲/۹۸ | ۶۴/۴۴ | ۵۳/۲۰ | ۵۸/۶۷ | خوزستان |
| ۵۹/۵۰ | ۵۱/۹۸ | ۵۵/۶۷ | ۶۷/۱۴ | ۵۵/۷۹ | ۶۱/۲۸ | زنجان |
| ۶۲/۶۹ | ۵۳/۸۵ | ۵۸/۱۳ | ۶۹/۲۸ | ۵۸/۱۷ | ۶۳/۵۷ | سمنان |
| ۵۷/۴۱ | ۴۸/۸۶ | ۵۲/۹۸ | ۶۹/۲۴ | ۵۸/۵۵ | ۶۳/۷۰ | سیستان |
| ۵۸/۷۷ | ۵۰/۵۵ | ۵۴/۵۷ | ۶۶/۵۴ | ۵۴/۳۶ | ۶۰/۲۶ | فارس |
| ۶۱/۸۷ | ۵۴/۰۳ | ۵۷/۸۶ | ۶۹/۵۷ | ۵۷/۶۵ | ۶۳/۳۷ | قم |
| ۶۰/۲۳ | ۵۱/۳۳ | ۵۵/۶۳ | ۶۷/۱۲ | ۵۵/۸۸ | ۶۱/۳۲ | کردستان |
| ۵۵/۲۴ | ۴۸/۱۸ | ۵۱/۶۱ | ۶۴/۰۶ | ۵۴/۳۲ | ۵۹/۰۸ | کرمان |
| ۵۹/۸۲ | ۵۱/۰۴ | ۵۵/۳۲ | ۶۶/۴۷ | ۵۴/۳۸ | ۶۰/۲۰ | کرمانشاه |
| ۵۴/۰۱ | ۴۶/۰۷ | ۴۹/۹۲ | ۶۸/۳۷ | ۵۲/۹۴ | ۶۰/۰۴ | کهگیلویه |
| ۶۱/۸۰ | ۵۶/۴۷ | ۵۹/۱۳ | ۶۴/۹۱ | ۵۶/۷۳ | ۶۰/۷۹ | گیلان |
| ۵۶/۳۵ | ۴۹/۲۴ | ۵۲/۷۷ | ۶۵/۱۰ | ۵۳/۸۶ | ۵۹/۳۳ | لرستان |
| ۶۰/۱۹ | ۵۴/۷۹ | ۵۷/۴۸ | ۶۴/۷۱ | ۵۶/۳۹ | ۶۰/۴۹ | مازندران |
| ۶۱/۸۰ | ۵۴/۶۰ | ۵۸/۱۴ | ۶۷/۹۸ | ۵۷/۶۸ | ۶۲/۷۰ | مرکزی |
| ۵۷/۳۱ | ۵۰/۰۵ | ۵۳/۴۵ | ۶۸/۴۳ | ۵۸/۲۰ | ۶۳/۰۷ | هرمزگان |
| ۶۱/۸۴ | ۵۳/۷۸ | ۵۷/۷۵ | ۶۹/۴۹ | ۵۵/۷۸ | ۶۲/۳۱ | همدان |
| ۶۲/۳۳ | ۵۳/۳۶ | ۵۷/۶۹ | ۷۱/۳۳ | ۵۸/۱۷ | ۶۴/۴۹ | یزد |

جدول شماره ۱۲/۲

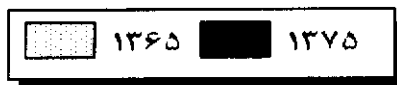
درصد جمعیت حداقل یکبار ازدواج کرده در جمعیت ۱۰ ساله و بیشتر نقاط
روستایی کشور به تفکیک جنس در سرشماریهای ۱۳۶۵ و ۱۳۷۵

| نام استان | ۱۳۶۵ | | | ۱۳۷۵ | | |
|---------------|--------|-------|-------|--------|-------|-------|
| | مردوزن | مرد | زن | مردوزن | مرد | زن |
| کشور | ۶۰/۶۲ | ۵۶/۲۰ | ۶۵/۰۵ | ۵۵/۳۱ | ۵۲/۳۱ | ۵۸/۳۲ |
| آذربایجانشرقی | ۵۹/۲۷ | ۵۵/۲۱ | ۶۲/۴۸ | ۵۵/۸۲ | ۵۲/۴۱ | ۵۸/۲۲ |
| آذربایجانغربی | ۵۷/۸۳ | ۵۳/۸۱ | ۶۱/۹۸ | ۵۴/۰۶ | ۵۱/۳۳ | ۵۶/۸۳ |
| اردبیل | ۵۸/۱۳ | ۵۳/۹۱ | ۶۲/۵۴ | ۵۳/۷۰ | ۵۱/۴۴ | ۵۵/۸۷ |
| اصفهان | ۶۲/۲۲ | ۵۶/۵۴ | ۶۸/۳۷ | ۵۷/۱۱ | ۵۲/۶۸ | ۶۱/۷۸ |
| ایلام | ۵۸/۵۱ | ۵۳/۱۲ | ۶۴/۳۲ | ۴۷/۵۴ | ۴۳/۸۰ | ۵۱/۴۳ |
| بوشهر | ۵۹/۹۵ | ۵۶/۳۰ | ۶۳/۶۳ | ۵۱/۱۷ | ۴۸/۸۲ | ۵۳/۴۵ |
| تهران | ۶۲/۴۰ | ۵۷/۳۶ | ۶۷/۸۸ | ۵۸/۳۳ | ۵۴/۲۴ | ۶۲/۸۶ |
| چهار و محال | ۶۰/۶۵ | ۵۵/۸۷ | ۶۵/۷۵ | ۵۴/۰۴ | ۵۱/۰۱ | ۵۷/۰۶ |
| خراسان | ۶۴/۳۲ | ۶۰/۸۰ | ۶۷/۸۶ | ۵۷/۸۷ | ۵۵/۹۸ | ۵۹/۶۷ |
| خوزستان | ۶۰/۱۱ | ۵۴/۷۷ | ۶۵/۶۳ | ۵۰/۹۳ | ۴۶/۷۶ | ۵۵/۲۹ |
| زنجان | ۶۲/۰۴ | ۵۸/۱۰ | ۶۶/۰۹ | ۵۶/۱۲ | ۵۴/۰۶ | ۵۸/۱۱ |
| سمنان | ۶۰/۸۸ | ۵۵/۵۹ | ۶۶/۳۰ | ۵۶/۴۶ | ۵۰/۵۸ | ۶۲/۸۶ |
| سیستان | ۶۵/۵۸ | ۶۰/۸۹ | ۷۰/۳۹ | ۵۴/۴۷ | ۵۰/۸۲ | ۵۸/۱۵ |
| فارس | ۶۰/۱۱ | ۵۵/۲۲ | ۶۵/۲۱ | ۵۲/۴۷ | ۴۹/۱۷ | ۵۵/۸۲ |
| قم | ۶۱/۱۲ | ۵۴/۹۶ | ۶۷/۹۶ | ۶۰/۱۲ | ۵۴/۴۸ | ۶۶/۴۵ |
| کردستان | ۵۹/۷۳ | ۵۵/۸۰ | ۶۳/۸۷ | ۵۶/۳۲ | ۵۲/۹۲ | ۵۸/۶۷ |
| کرمان | ۵۹/۸۹ | ۵۶/۲۳ | ۶۳/۵۹ | ۵۲/۶۶ | ۴۹/۹۰ | ۵۵/۴۲ |
| کرمانشاه | ۵۶/۹۱ | ۵۲/۳۵ | ۶۱/۷۵ | ۵۱/۴۹ | ۴۷/۳۸ | ۵۵/۹۶ |
| کهگیلویه | ۶۳/۳۹ | ۵۷/۵۸ | ۶۹/۴۵ | ۵۳/۸۶ | ۵۰/۲۶ | ۵۷/۳۵ |
| گیلان | ۵۶/۰۲ | ۵۲/۳۰ | ۵۹/۸۰ | ۵۷/۷۸ | ۵۵/۹۹ | ۵۹/۵۰ |
| لرستان | ۵۹/۳۵ | ۵۴/۰۷ | ۶۲/۹۹ | ۵۰/۷۴ | ۴۶/۵۸ | ۵۵/۱۳ |
| مازندران | ۵۸/۶۴ | ۵۵/۳۹ | ۶۱/۹۰ | ۵۷/۰۹ | ۵۵/۲۲ | ۵۸/۸۸ |
| مرکزی | ۵۹/۴۴ | ۵۵/۱۶ | ۶۳/۸۱ | ۵۶/۹۹ | ۵۴/۸۵ | ۵۹/۰۱ |
| هرمزگان | ۶۵/۷۴ | ۶۱/۹۹ | ۶۹/۵۷ | ۵۵/۰۷ | ۵۱/۶۳ | ۵۸/۶۲ |
| همدان | ۶۱/۳۸ | ۵۵/۹۸ | ۶۷/۲۴ | ۵۵/۸۳ | ۵۲/۴۱ | ۵۹/۲۵ |
| یزد | ۶۳/۵۰ | ۵۷/۹۳ | ۶۹/۴۷ | ۵۷/۹۴ | ۵۲/۹۳ | ۶۲/۱۲ |

نمودار ۵- درصد افراد حداقل یکبار ازدواج کرده در جمعیت ۱۰ساله و بیشتر بر حسب استان در سال ۷۵ و ۶۵



درصد



نتیجه گیری:

ازدواج به عنوان منشای تشکیل خانواده و شروع باروری از اهمیت خاصی برخوردار است. این مقاله بررسی تحولات زناشوئی در قبل و مخصوصاً بعد از انقلاب اسلامی را مدنظر دارد که خصوصیاتى مانند سن، جنس، نقاط شهری و روستائی، سواد و اشتغال را در کل کشور براساس سرشماریهای عمومی نفوس و مسکن مورد ارزیابی قرار می دهد.

براساس یافته های این مقاله افرادی که حداقل یکبار ازدواج کرده اند در طی چهار دهه گذشته در حال کاهش بوده است و سن ازدواج مخصوصاً برای زنان در حال افزایش بوده است. بالا رفتن سطح تحصیلات و جوانی جمعیت در اینجا مؤثر بوده است. تعداد زنانی که همسرشان فوت شده است، هرچند در حال کاهش بوده است اما، نسبت به مردان از درصد بیشتری برخوردار بوده است. بالاتر بودن سن ازدواج مردان و پایین تر بودن امید زندگی آنها، همچنین امکان بیشتر ازدواج برای مردان بی همسر در نتیجه فوت، از علل آن نام برده شد.

پیشرسی ازدواج و تعدد همسر در طی سالهای گذشته در حال کاهش بوده است. سواد روی زناشوئی تأثیر عمده ای دارد بنحوی که درصد افراد دارای همسر باسواد نسبت به افراد بی سواد خیلی بیشتر از افراد باسواد است. بالاتر بودن میانگین سنی بی سوادان و کمتر بودن آموزش عمومی دلیل اصلی این موضوع است.